

PROJET CARE / IDEA4

LA COMPTABILITÉ ÉLARGIE POUR DIALOGUER SUR LE TERRITOIRE

2023/2024

CUMA 
LA PUISSANCE DU GROUPE



LA COMPTABILITÉ ÉCOLOGIQUE CARE/IDEA 4

QUELS SONT LES PRINCIPES DU CADRE CARE/IDEA 4 ?

Prendre en compte ce qui compte vraiment pour préserver ce qui est capital !

La **Comptabilité Écologique CARE/IDEA 4** prend en compte 3 types de capitaux dans les documents comptables des organisations :

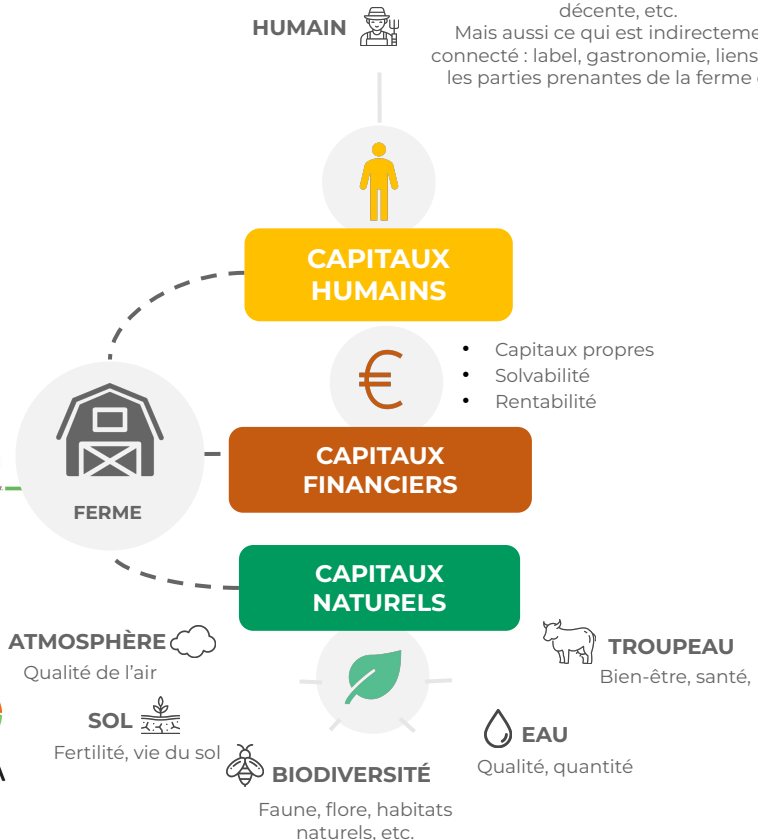
- Les **capitaux financiers** (comme en comptabilité classique)
- Les **capitaux naturels** (N)
- Et les **capitaux humains** (H)

Dans le projet CARE/IDEA4 nous avons fait le choix d'expérimenter le couplage de deux méthodes sur dix exploitations agricoles : le modèle C.A.R.E. (Comprehensive Accounting in Respect of Ecology), et la méthode IDEA 4 (Indicateurs de Durabilité des Exploitations Agricoles, version 4).

C.A.R.E. propose d'étendre les principes comptables traditionnels du capital financier aux capitaux naturels et humains afin de comptabiliser leur dégradation, formant une dette à rembourser dans les comptes financiers des structures professionnelles.

Elle permet une vision élargie des dépendances et impacts tout en donnant une feuille de route d'amélioration globale sur le long terme.

Tandis qu'IDEA 4, est une méthode d'évaluation globale de la durabilité des exploitations agricoles. Outil libre gratuit et transparent développé par un comité scientifique applicable à tous les grands systèmes de production en France métropolitaine et en Europe et permet de prendre en compte la diversité des voies vers plus de durabilité.



Source @Fermes d'Avenir



Des précisions à apporter!

Dans CARE/IDEA 4 on ne cherche pas à mettre en avant les bonnes pratiques (comme c'est le cas dans les démarches RSE), mais on cherche plutôt à **constater, suivre et rendre compte objectivement** :

- **De l'état actuel** des capitaux naturels et humains (sont-ils dégradés ou non ? Sur quelle base scientifique / technique ?) et des liens qui peuvent exister entre les activités de la ferme et ses capitaux ;
- **De l'écart entre les actions** qu'il faudrait mettre en place pour régénérer ou maintenir le bon état de préservation de ses capitaux et celles qui sont réellement mises en place chaque année sur la ferme.

QUELS SONT LES IMPACTS ET UTILISATIONS RECHERCHÉS DE CARE/IDEA 4 ?

CARE/IDEA 4 n'est pas seulement une méthode de comptabilité "individuelle", elle se destine à être un outil multifonctions, notamment sur les territoires :

Outils de sensibilisation

Le cadre CARE/IDEA 4 permet de sensibiliser :

- Les agriculteurs (et toute entreprise) : « **nos activités ont un impact sur la planète, il est important de le mesurer et d'en rendre compte** » ;
- Les consommateurs : le **juste prix de l'alimentation** doit inclure le coût complet de la production alimentaire, et donc les coûts des pratiques de préservation des capitaux N et H ;
- Les financeurs : les résultats d'une entreprise doivent être appréciés selon la **triple triple exigence de préservation**, celle-ci doit préserver au-delà du capital financier ;
- Les pouvoirs publics : le **changement des modèles comptables est urgent**, et la **transition écologique a un coût** autant pour la mise en œuvre des pratiques par les entreprises que pour assurer la gouvernance de cette méthode comptable à grande échelle (coûts de suivi des indicateurs (audit), coûts liés au pilotage des actions sur les territoires, etc.).

Cadre pour accompagner la transition écologique

CARE/IDEA 4 permet de reconnaître le caractère capital des entités naturelles à préserver - selon les bons états écologiques définis scientifiquement ou techniquement¹ - et l'obligation de les préserver pour chaque partie prenante.

Outil de suivi & visibilité

CARE/IDEA 4 permet de suivre et visibilité la préservation des capitaux naturels et humains d'une ferme à travers des documents comptables pour permettre ainsi une lecture de la triple performance des fermes (économique, humaine, et environnementale), voire une plus juste revalorisation de la valeur de la ferme au moment de la cession/acquisition (dette Naturelle et Humaine du cédant).

Outil de pilotage des capitaux N & H

CARE/IDEA 4 permet l'intégration de ces capitaux dans la stratégie de l'exploitation agricole avec une feuille de route globale à court/moyen/long terme, de remboursement des dettes sur les capitaux, etc.

Outil d'influence

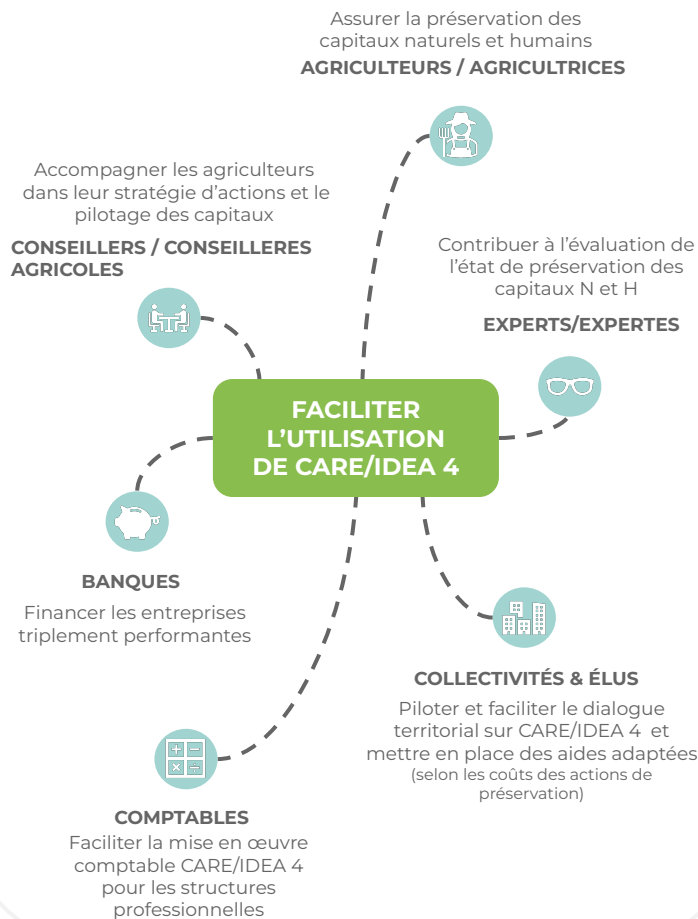
CARE/IDEA 4 permet de réfléchir aux modes d'attribution des aides et subventions (politiques publiques agricoles), notamment environnementales, basés sur le coût des pratiques réellement mises en place.

Outil de dialogue

CARE/IDEA 4 permet de favoriser le dialogue entre les acteurs d'un territoire (ex : bassin versant) autour des biens communs : définir ce qui est capital, ce qui compte et comment le compter. Chaque acteur a son rôle à jouer pour accompagner vers des pratiques agricoles plus durables. La préservation des capitaux et le respect de leur niveau de préservation est un **enjeu démocratique** !

¹ **Bons états écologiques** : Ensemble de descripteurs qualitatifs scientifiquement établis qui permettent de définir la qualité de préservation d'une entité écologique selon des critères physiques, chimiques, biologiques ou sanitaires <https://www.eafrance.fr/vers-le-bon-etat-des-milieux-aquatiques>. Introduit dans la réglementation internationale par la directive cadre européenne sur l'eau et les milieux marins, la notion de bons états écologiques est reprise dans le cadre de C.A.R.E. et transposée pour les autres types de capitaux.

Quels rôles peuvent avoir les acteurs d'un territoire ?



COMMENT FONCTIONNE L'APPROCHE COMPTABLE CARE/IDEA 4 ?

1 - OBJECTIFS DE PRÉSERVATION DES CAPITAUX À ATTEINDRE

= bons états écologiques
Définis selon :

- Les **exigences scientifiques ou techniquement validées**
- Les **besoins et réalités** des parties prenantes (agriculteur, salariés, etc)

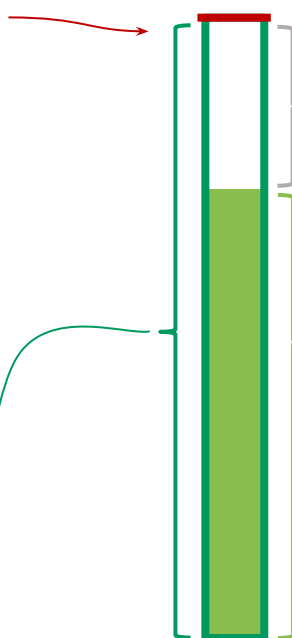
(ex : min de haies/ha, salaire décent, taux min de MO dans les sols, etc.)

DETTE SUR CAPITAL HUMAIN OU NATUREL

2 - CE QUE JE DOIS FAIRE

= Ensemble des coûts de préservation qu'il faudrait mettre en place dans l'année N pour rembourser la dette

BUDGET PRÉVISIONNEL en euros
(ou budget de préservation)



4 - DIFFÉRENCE NÉGATIVE SUR LE BILAN COMPTABLE
= ce qu'il reste à rembourser

REMBOURSEMENT DE LA DETTE

3 - CE QUE JE FAIS RÉELLEMENT
= Ensemble des coûts des pratiques de préservation réellement mises en place en année N

BUDGET RÉALISÉ

A noter : la valeur monétaire du capital peut évoluer au fil des activités de préservation ou d'impacts sur ces capitaux. Il est nécessaire d'assurer un suivi année après année de l'évolution et de l'évaluation des capitaux, afin notamment de constater l'effet des pratiques sur ces capitaux.

QUELLES SONT LES ÉTAPES DE MISE EN ŒUVRE DE CARE/IDEA 4 ?

La méthode retenue, issue du cadre CARE/IDEA 4, est déclinée en 5 étapes :

Définir et identifier les capitaux naturels et humains impactés par l'activité de la ferme et donc à préserver

1

On cherche à identifier et définir quels sont les capitaux impactés par l'activité de la ferme. Avec l'agriculteur-riche, les questions suivantes sont abordées : Qu'est-ce qui est capital et donc important de préserver autour de nous ? Quels sont les impacts générés par mon activité agricole ? Comment prévenir ces impacts, ou les compenser ? Que cherche-t-on à préserver au-delà du capital financier ? Le sol ? L'eau ? Comment définir précisément le sol ?

Définir les niveaux de préservation de ces capitaux à l'aide d'indicateurs d'état ou de moyen

2

On utilise des **indicateurs** (ou traducteurs) pour apprécier le **niveau de préservation des capitaux** sur la ferme par rapport à l'état de préservation exigé. Par exemple : le taux de Matières Organiques dans le sol, le linéaire de haies, le bilan carbone, etc.



Application de l'outil de diagnostic agricole IDEA 4 et questions complémentaires

*Nous avons choisi une approche de C.A.R.E. avec le **diagnostic IDEA 4**, outil d'évaluation et d'analyse de la durabilité des exploitations agricoles qui est basé sur 53 indicateurs répartis dans 3 grandes dimensions (durabilité agroécologique, durabilité socio-territoriale et durabilité économique) complété par un **diagnostic complémentaire** créé pour l'occasion renseignant plus précisément d'autres dimensions abordées par IDEA et renseignant les coûts.*

VOIR P.6 DU DOCUMENT

Définir les pratiques ou actions de préservation des capitaux qu'il faudrait mettre en place. Traduire ces pratiques en **coûts** à générer.

3

Pour passer d'une évaluation technique/biophysique d'un état de préservation des capitaux à une traduction monétaire et comptable, on établit que les **capitaux (ou la dette) correspondent à la somme des coûts des pratiques/actions qu'il faudrait mettre en œuvre pour préserver les capitaux.**

Exemples de pratiques de préservation :

- (capital sol) Faire un apport de fumier pour accroître ou maintenir un bon taux de MO dans le sol
- (capital biodiversité) Planter des bandes fleuries pour accroître ou maintenir la biodiversité aérienne
- (capital humain) Rémunérer décemment les agriculteurs (exploitants et salariés) pour rétribuer correctement leur force de travail.

Les « **coûts de préservation** » peuvent être d'ordre matériel, temporel (main d'œuvre : €/h ou €/j), de service (prestations), par exemple :

- Un apport de MO : coût matière + coût fonctionnement tracteur/épandeur + temps h/j d'épandage
- Une rémunération décente des travailleurs : rémunération + charges salariales/patronales



BUDGET PRÉVISIONNEL

Vérifier et **suivre la mise en œuvre réelle des pratiques de préservation**. Traduire ces pratiques en **coûts** générés.

4

On comptabilise les actions de préservation effectivement réalisées dans l'année par la ferme comme un **remboursement de la dette N et H.**



BUDGET RÉALISÉ

- **Si les actions de préservation ne sont pas mises en place** entièrement, la ferme conserve une dette vis-à-vis du capital N et H, la différence entre budget prévisionnel et budget réalisé vient se soustraire au résultat comptable classique. La non-préservation des capitaux N et H vient dégrader le résultat comptable.

- **Si les actions sont mises en place** comme ce qui était prévu dans le budget de préservation, alors : la « Dette annuelle – Remboursement de dette annuelle = 0 », ce qui signifie que le résultat comptable classique (financier) est inchangé.

Intégration comptable : établir les comptes annuels intégrés

5

Les budgets prévisionnels et réalisés sont intégrés à la balance comptable de l'année écoulée pour obtenir le compte de résultat et le bilan intégrés sous CARE/IDEA 4.

D'autres activités entraînant des coûts apparaissent également dans C.A.R.E. :

- Les coûts d'accès aux capitaux : ils comprennent les activités qui renseignent les exploitations sur l'état des capitaux naturels ou humains. Elles correspondent à la logique du taux d'intérêt sur emprunts en comptabilité classique ;
- Les coûts liés aux activités d'évitement : faisant partie de la partie financière, ces dépenses transforment le modèle d'affaire d'une organisation pour lui permettre de réduire son endettement sur capitaux naturels ou humains.

EXPLOITATION I

BOVIN LAIT | 94 HA | 1,5 UTA | BRETAGNE

Historique

2000

Installation sur l'exploitation avec ses parents

2016

Construction d'un nouveau bâtiment avec un robot de traite

2022

Départ d'un salarié en groupement d'employeur et difficulté pour trouver un remplaçant

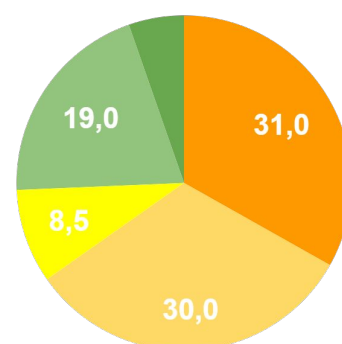
Achat de petits matériels pour permettre l'autonomie du travail et palier au départ du salarié

Équipe

UTA = 1,5
Dont 1 UTA associé
+ 0,5 UTA stagiaire (soit 900 h)
et 1 UTA aide familiale

Assolement

Assolement et le nombre d'hectares (SAU totale de 94 ha)



● Maïs ensilage ● Blé ● Colza ● Prairies temporaires
● Prairies permanentes

Production

Élevage bovin laitier
Filière longue
80 UGB
Agriculture conventionnelle
Robot de traite et accès au pâturage

UTA : unité de travail annuel. 1 UTA équivaut à un temps plein (sur la base de 225 journées de travail minimum par an)

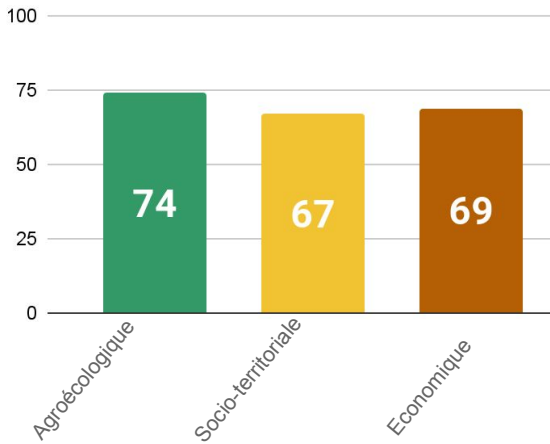
UGB : unité de gros bétail, unité de référence permettant de calculer les besoins nutritionnels de chaque type d'animal d'élevage. Par exemple, 1 UGB équivaut à un bovin de plus de 2 ans.

RÉSULTATS GÉNÉRAUX

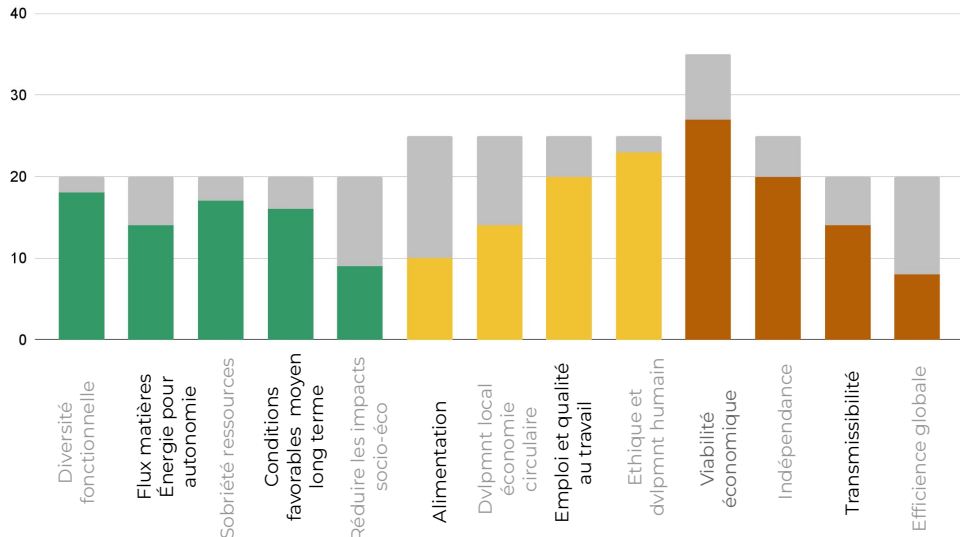
DU STATUT EXPLOITATION

Résultats du diagnostic IDEA4

Représentation des notes obtenues pour les 3 dimensions de la durabilité sur la ferme (note/100)



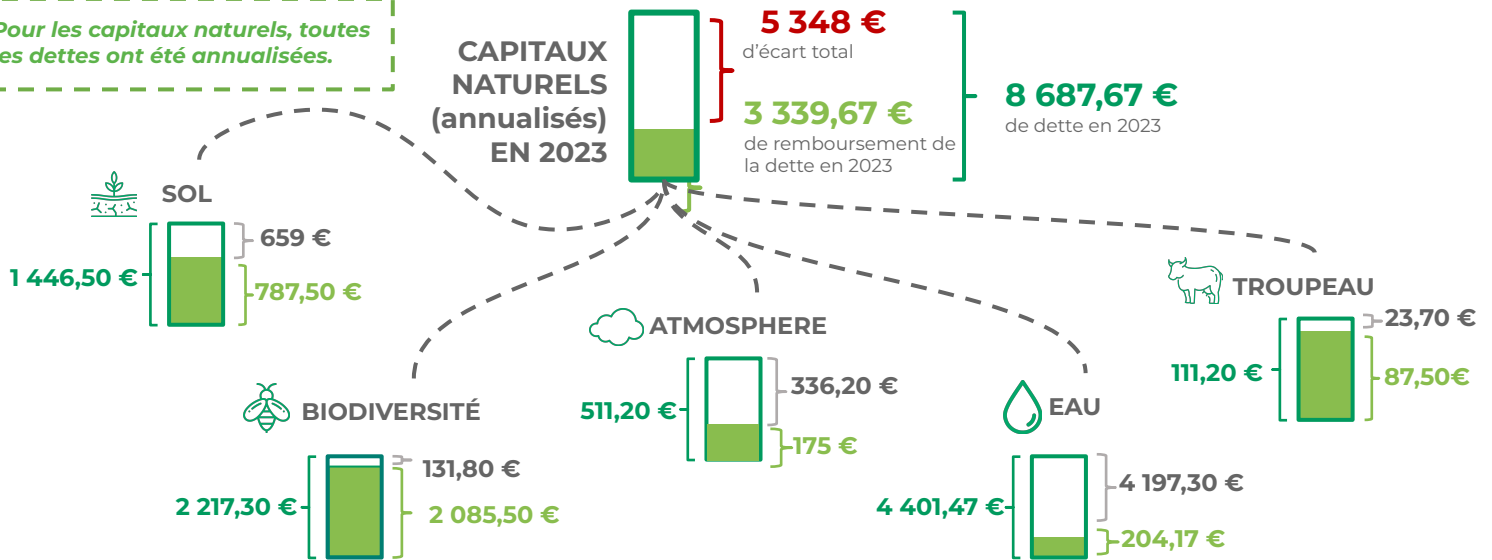
Représentation des notes obtenues pour les composantes des 3 dimensions



Sources @IDEA 4

Synthèse des capitaux naturels et humains (annualisée)

Pour les capitaux naturels, toutes les dettes ont été annualisées.



La dette sur capital humain a été ici annualisée, afin de faciliter la lecture de la fiche, mais est considérée dans le bilan comme une obligation de verser un salaire décent jusqu'à la fin de la carrière (24 ans) soit 1 509 408 €.



Source @Fermes d'Avenir

LECTURE DES DOCUMENTS COMPTABLES C.A.R.E.

Exemple de compte de résultats C.A.R.E.

	Méthode CARE/IDEA4 (€)	Méthode comptable classique (€)
Produits d'exploitation		
Chiffre d'affaires (ventes)	100 000	100 000
Production stockée	0	0
Production immobilisée et autoconsommée	100	100
Subventions et autres revenus	20 000	20 000
Charges d'exploitation		
Charges "circulantes" (Approvisionnements/ intrants)		
<i>Financiers</i>	1 29 000	60 000
<i>Naturels</i>	10 000	
<i>Humains</i>	15 000	
<i>Salaires décent restant à verser</i>	5 000	
Dotation aux amortissements / capitaux		
<i>Financiers</i>	1 20 000	20 000
<i>Naturels</i>	10 000	
<i>Humains</i>	5 000	
Produits d'évitement (Nouveau Business Model)	500	
Charges d'évitement (désendettement)	2 1 000	
Produits de préservation des capitaux		
<i>Naturels</i>	5 000	
<i>Humains</i>	3 500	
Charges de préservation constatées des capitaux		
<i>Naturels</i>	3 5 000	
<i>Humains</i>	4 3 500	
Produits et charges d'accès aux capitaux financiers	1 -10 000	-10 000
Produits et charges d'accès aux capitaux naturels	3 -2 000	
Produits et charges d'accès aux capitaux humains	4 -500	
Produits et charges exceptionnels	-10 000	-10 000
Résultat comptable	3 100	20 100

Somme des dépenses courantes (sur un an) à mettre en place pour préserver les capitaux naturels ou humains (non décaissés)

Ensemble des actions réalisées (charges d'évitement) ou réalisées (produits d'évitement) permettant à l'entreprise de **changer/affiner son modèle d'affaires et de se désendetter** envers ses capitaux naturels et humains

Charges effectivement décaissées par l'entreprise agricole pour la préservation des capitaux naturels et humains

= Charges d'exploitation - dotations aux amortissements - charges de préservation des KH (capitaux humains) et KN (capitaux naturels) - charges d'accès aux KH et KN

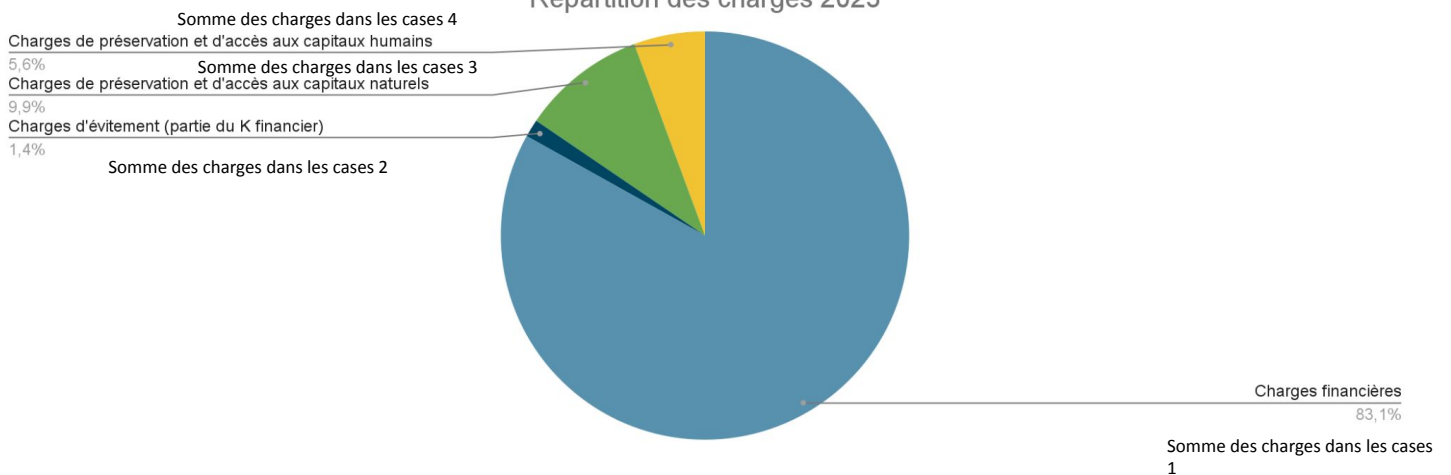
Partie supplémentaire du salaire décent à verser (non décaissée).

Somme des dotations concernant les actifs de préservation pour capitaux naturels et humains

Contreparties aux charges effectivement décaissées

Montant des actions réalisées permettant de renseigner l'état des capitaux naturels et humains de son entreprise (charges), ou d'une autre entreprise (produit)

Répartition des charges 2023



LECTURE DES DOCUMENTS COMPTABLES C.A.R.E.

Exemple de bilan C.A.R.E.

ACTIF	Brut (€)	Amortissements et dépréciations (à déduire) (€)	Net (€)	PASSIF	Net 2022 (€)	Début 2023 (€)
Actifs financiers				Capitaux financiers		
Immobilisations				Capitaux propres (sans résultat ; cf. ci-dessous)		
Stocks (sans actifs mixtes)				Dettes		
Créances et disponibilités						
Actifs naturels				Capitaux naturels		
Usage du sol : immobilisations	Utilisation du sol proportionnelle à la dette LT sur K sol	Correspond au remboursement de la dette LT sur K Sol	Valeur nette comptable	Capital sol : dettes sur immobilisations	état de la dette LT fin 2023 après remboursement	état de la dette LT début 2023
Usage du sol : actif circulant	Utilisation du sol proportionnelle à la dette CT sur K sol	Correspond au remboursement de la dette CT sur K Sol	Valeur nette comptable	Capital sol : dettes CT sur actif circulant	état de la dette CT fin 2023 après remboursement	état de la dette CT début 2023
Usage de la biodiversité : immobilisations	Utilisation de la biodiversité proportionnelle à la dette LT sur K biodiv	Correspond au remboursement de la dette LT sur K biodiv	Valeur nette comptable	Capital biodiversité : dettes sur immobilisations	état de la dette LT fin 2023 après remboursement	état de la dette LT début 2023
Usage de la biodiversité : actif circulant	Utilisation de la biodiversité proportionnelle à la dette CT sur K biodiv	Correspond au remboursement de la dette CT sur K biodiv	Valeur nette comptable	Capital biodiversité : dettes CT	état de la dette CT fin 2023 après remboursement	état de la dette CT début 2023
Usage de l'eau : immobilisations	Utilisation de l'eau proportionnelle à la dette LT sur K eau	Correspond au remboursement de la dette LT sur K Eau	Valeur nette comptable	Capital eau : dettes sur immobilisations	état de la dette LT fin 2023 après remboursement	état de la dette LT début 2023
Usage de l'eau : actif circulant	Utilisation de l'eau proportionnelle à la dette CT sur K eau	Correspond au remboursement de la dette CT sur K eau	Valeur nette comptable	Capital eau : dettes CT	état de la dette CT fin 2023 après remboursement	état de la dette CT début 2023
Usage du troupeau : immobilisations	Utilisation du troupeau proportionnelle à la dette LT sur K troupeau	Correspond au remboursement de la dette LT sur K Troupeau	Valeur nette comptable	Capital troupeau : dettes sur immobilisations	état de la dette LT fin 2023 après remboursement	état de la dette LT début 2023
Usage du troupeau : actif circulant	Utilisation du troupeau proportionnelle à la dette CT sur K troupeau	Correspond au remboursement de la dette CT sur K Troupeau	Valeur nette comptable	Capital troupeau : dettes CT	état de la dette CT fin 2023 après remboursement	état de la dette CT début 2023
Usage de l'atmosphère : immobilisations	Utilisation de l'atmosphère proportionnelle à la dette LT sur K atmosph	Correspond au remboursement de la dette LT sur K Atmosphère	Valeur nette comptable	Capital atmosphère : dettes sur immobilisations	état de la dette LT fin 2023 après remboursement	état de la dette LT début 2023
Usage de l'atmosphère : actif circulant	Utilisation de l'atmosphère proportionnelle à la dette CT sur K atmosph	Correspond au remboursement de la dette CT sur K Atmosphère	Valeur nette comptable	Capital atmosphère : dettes CT	état de la dette CT fin 2023 après remboursement	état de la dette CT début 2023
Actifs humains				Capitaux humains		
Usage du capital humain : salaires décents annuels, 2022	Utilisation du capital humain proportionnelle à la dette CT sur K humain liée au salaire décent	Correspond au remboursement de la dette CT sur K humain liée au salaire décent	Valeur nette comptable	Capital Humain : salaires décents annuels , 2022	Dettes restantes : salaires décents restant à finis et en coudpayer	Total des salaires décents à verser en début d'année
Usage du capital humain : salaires décents à Long Terme (sur les 24 ans de carrière)	Utilisation du capital humain proportionnelle à la dette LT sur K humain liée au salaire décent	Correspond au remboursement de la dette LT sur K humain liée au salaire décent	Valeur nette comptable	Capital Humain : salaires décents à LT	Totau des salaires décents à payer sur l'ensemble de la carrière hors 2023	Totau des salaires décents à payer sur l'ensemble de la carrière hors 2023
Usage du capital humain : santé, sécurité : immobilisations	Utilisation du capital humain proportionnelle à la dette LT sur K humain liée à la santé, sécurité	Correspond au remboursement de la dette LT sur K humain liée à la santé, sécurité	Valeur nette comptable	Capital Humain : santé, sécurité : dettes sur immobilisations	Restes des dettes LT liées à la santé/sécurité hors 2023	Dettes LT liées à la santé/sécurité hors 2023
Usage du capital humain : santé, sécurité : actif circulant	Utilisation du capital humain proportionnelle à la dette CT sur K humain liée à la santé, sécurité	Correspond au remboursement de la dette CT sur K humain liée à la santé, sécurité	Valeur nette comptable	Capital Humain : santé, sécurité : dettes CT	Reste de la dette CT en 2023	Dettes court-terme liées à la santé/sécurité à réaliser en 2023
Usage du capital humain : formation : actif circulant	Utilisation du capital humain proportionnelle à la dette sur K humain liée à la formation	Correspond au remboursement de la dette sur K humain liée à la santé, sécurité	Valeur nette comptable	Capital Humain : formation: dettes CT	Reste de la dette CT pour formation en 2023	Dettes court-terme correspondant aux formations à réaliser en 2023
Actifs de préservation des capitaux				Passifs de préservation des capitaux		
Nouvelles ressources provenant des clients	Créances des clients	Créances des clients	Créances des clients	Dettes/ Obligations/ Subventions liées à la préservation		
Actifs mixtes						
Immobilisations : Animaux cycle long	Les produits finis et en cours deviennent actifs mixtes : produits par les KF + KH + KN	Les produits deviennent actifs mixtes : produits par les KF + KH + KN	Les produits deviennent actifs mixtes : produits par les KF + KH + KN			
Actifs circulants : Stock animaux	Les produits deviennent actifs mixtes : produits par les KF + KH + KN	Les produits deviennent actifs mixtes : produits par les KF + KH + KN	Les produits deviennent actifs mixtes : produits par les KF + KH + KN	Résultat CARE/IDEA 4	Résultat comptable C.A.R.E. net en 2023	Résultat comptable net en 2022
TOTAL ACTIFS				TOTAL PASSIFS		

DOCUMENTS COMPTABLES CARE/IDEA 4

Compte de résultats CARE

Le **compte résultat** est un document comptable **obligatoire**. Il recense les produits et les charges générés par l'activité de l'entreprise au cours de l'exercice comptable. Il met en avant son résultat net, et permet d'apprécier l'excédent (bénéfices) ou les manquements (pertes) au niveau des ressources.

Dans les charges d'exploitation, les **charges circulantes** et les **dotations aux amortissements** des capitaux naturels et humains constatent les **consommations de ces capitaux** et donc la création de la dette.

Dans les **charges de préservation constatées**, la partie sur les capitaux naturels et humains correspond aux **dépenses réelles en trésorerie** pour l'entreprise.

Dans les produits, le **renouvellement des capitaux** correspond au remboursement de la dette (c'est la somme des coûts des actions ou pratiques réellement mises en place par la ferme en 2022).

La colonne de droite permet la comparaison entre le compte de résultat de la méthode classique avec celui de la **méthode CARE/IDEA 4**, sur l'exercice comptable 2022.

La différence entre les résultats classique et CARE/IDEA4 s'explique notamment par le coût des mesures de préservation non mises en place (non réalisées, cf. la somme des écarts correspondants annuels 2022 p.9-15)

	Méthode CARE/IDEA 4 (€)	Méthode comptable classique (€)
Produits d'exploitation		
Chiffre d'affaires (ventes)	473 517	473 517
Production stockée	867	867
Production immobilisée et autoconsommée	0	0
Subventions et autres revenus	28 367	28 367
Charges d'exploitation		
Charges "circulantes" (Approvisionnements/ intrants)		
Financiers	306 435,98	347 964
Naturels	6 271	
Humains	38 066	
Salaires décent restant à verser	32 980	
Dotation aux amortissements / capitaux		
Financiers	61 118	61 118
Naturels	2 417	
Humains	47 128	
Produits d'évitement (Nouveau Business Model)		
	3 625	
Charges d'évitement (désendettement)		
	3 625	
Produits de préservation des capitaux		
Naturels	3 339,7	
Humains	36 543	
Charges de préservation constatées des capitaux		
Naturels	3 339,7	
Humains	36 543	
Produits et charges d'accès aux capitaux financiers		
	-10 408	-10 408
Produits et charges d'accès aux capitaux naturels		
	-771,85	
Produits et charges d'accès aux capitaux humains		
	- 873,5	
Produits et charges exceptionnels		
	5 919	5 919
Résultat comptable	2 201,3	89 180

Résultat comptable initial (classique) (€)	89 180
le coût des mesures de préservation non mises en places (non réalisé) (€)	86 978,7
Résultat CARE (€)	2 201,3

Répartition des charges 2023

Charges de préservation et d'accès pour capitaux naturels

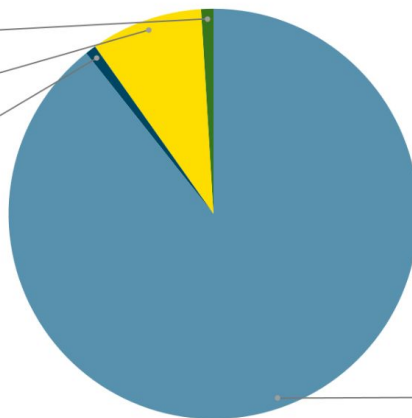
1,0%

Charges de préservation et d'accès pour capitaux humains

8,8%

Charges d'évitement (partie du K financier)

0,9%



Charges financières
89,3%

Ratio d'endettement naturel = Dettes naturelles / capitaux propres :

- Début 2023 : 12 271,01 / 643 973 = **1,91 %**
- Fin 2023 : 8 931,34 / 620 016 = **1,44 %**

Ratio d'endettement humain hors dettes longs termes sur capitaux humains = Dettes humaines / capitaux propres :

- Début 2023 : 242 973,7 / 643 973 = **37,73 %**
- Fin 2023 : 206 430,7 / 620 016 = **33,29 %**

Rentabilité des capitaux propres (RCP) = Résultat de l'exercice / capitaux propres :

- Avant C.A.R.E. : 89 180 / 706 995 = **12,61 %**
- Après C.A.R.E. : 2 201,3 / 620 016 = **0,36 %**

Ratio d'autonomie financière = capitaux propres / total du bilan

- Avant C.A.R.E. : 706 995 / 1 213 381 = **58,27 %**
- Après C.A.R.E. (hors dette sur capitaux humains LT) : 620 016 / 1 341 764 = **26,41 %**

- L'endettement du début d'année n'est pas complètement absorbé par l'activité annuelle de la ferme.

- Pour les capitaux naturels, cela s'explique par des investissements nécessaires à l'accompagnement à la mise en place de pratiques d'Agriculture Biologique de Conservation et à la mise en place du désherbage mécanique des maïs, blés et colza.

- Pour les capitaux humains, le reliquat de 33,29 % montre la difficulté de verser les salaires considérés comme décent sans rogner les capitaux propres.

- Ce ratio RCP montre la même difficulté à honorer les engagements environnementaux et humains sans entamer les Capitaux Propres.

DOCUMENTS COMPTABLES CARE/IDEA 4

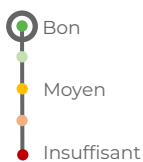
Bilan CARE

ACTIF	Brut (€)	Amortissements et dépréciations (à déduire) (€)	Net (€)	PASSIF	Net 2022 (€)	Début 2023 (€)
Actifs financiers	1 809 591	790 267	1 019 326	Capitaux financiers	1 124 201	1 020 557
Immobilisations	1 602 929	790 267	812 664	Capitaux propres (sans résultat ; cf. ci-dessous)	617 815	518 081
Stocks (sans actifs mixtes)	19 982	0	19 982	Dettes	506 386	502 476
Créances et disponibilités	186 680	0	186 680			
Actifs naturels	12 271,01	8 687,67	3 583,34	Capitaux naturels	8 931,34	12 271,01
Usage du sol : immobilisations	2 100	700	1 400	Capital sol : dettes sur immobilisations	1 400	2 100
Usage du sol : actif circulant	746,5	746,5	0	Capital sol : dettes CT sur actif circulant	659	746,5
Usage de la biodiversité : immobilisations	1 775	800	975	Capital biodiversité : dettes sur immobilisations	975	1 775
Usage de la biodiversité : actif circulant	1 417,3	1 417,3	0	Capital biodiversité : dettes CT	131,8	1 417,3
Usage de l'eau : immobilisations	975	429,17	545,83	Capital eau : dettes sur immobilisations	858,33	975
Usage de l'eau : actif circulant	3 972,3	3 972,3	0	Capital eau : dettes CT	3 884,8	3 972,3
Usage du troupeau : actif circulant	111,2	111,2	0	Capital troupeau : dettes CT	23,7	111,2
Usage de l'atmosphère : immobilisations	1 150	487,5	662,5	Capital atmosphère : dettes sur immobilisations	975	1 150
Usage de l'atmosphère : actif circulant	23,70	23,70	0	Capital atmosphère : dettes CT	23,70	23,70
Actifs humains	2 758 653,7	118 173,7	2 640 480,0	Capitaux humains	2 722 110,7	2 758 653,7
Usage du capital humain : salaires décents annuels, 2022	64 480	64 480	0	Capital Humain : salaires décents annuels, 2022	32 980	64 480
Usage du capital humain : salaires décents à Long Terme (sur les 24 ans de carrière)	1 509 408	0	1 509 408	Capital Humain : salaires décents à LT	1 509 408	1 509 408
Usage du capital humain : santé, sécurité : immobilisations	1 178 200	47 128	1 131 072	Capital Humain . santé, sécurité : dettes LT	1 177 000	1 178 200
Usage du capital humain : santé, sécurité : actif circulant	5 337,7	5 337,7	0	Capital Humain . santé, sécurité : dettes CT	2 722,7	5 337,7
Usage du capital humain : formation : actif circulant	1 228	1 228	0	Capital Humain : formation: dettes CT	0	1 228
Actifs de préservation des capitaux	32 807	0	32 807	Passifs de préservation des capitaux	0	0
Nouvelles ressources provenant des clients	32 807	0	32 807	Dettes/ Obligations/ Subventions liées à la préservation	0	0
Actifs mixtes	161 249	0	161 249			
Immobilisations : Animaux cycle long	101 159	0	101 159			
Actifs circulants : Stock animaux	60 090	0	60 090	Résultat CARE/IDEA 4	2 201,3	125 892
TOTAL ACTIFS	4 774 571	917 128	3 857 444	TOTAL PASSIFS	3 857 444	3 917 373,71

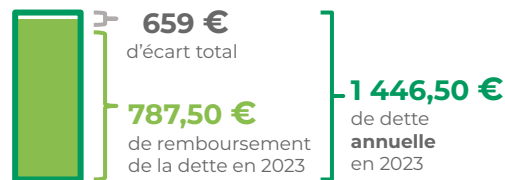
CAPITAL SOL



ÉTAT DE PRÉSERVATION DU CAPITAL



ÉTAT DE LA DETTE SOL EN 2023



INDICATEURS DE PRÉSERVATION DU CAPITAL

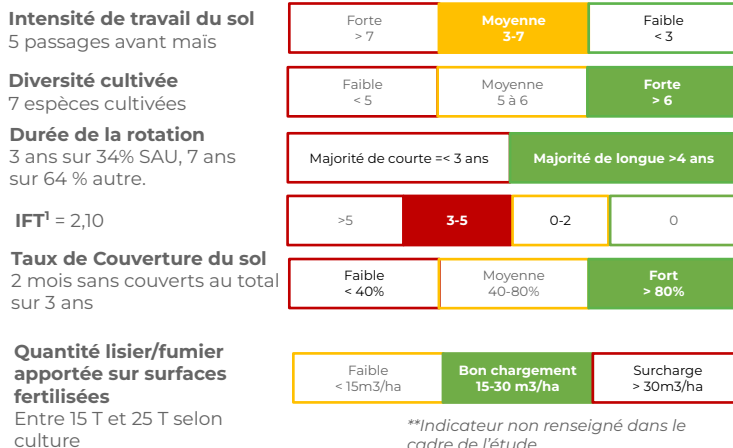
Cette partie cherche à définir l'état d'avancement de préservation du capital.

INDICATEURS D'ÉTAT

- Taux de Matière Organique**
- Rapport MO/Limons**
- Rapport C/N**
- CEC (Capacité d'Échanges Cationique) **
- Quantité & diversité microbiologique **
- Équilibre de la MO (% MO liée / MO stable)**

**Indicateurs non renseignés dans le cadre de l'étude.

INDICATEURS DE MOYENS



**Indicateur non renseigné dans le cadre de l'étude.

ACTIONS ET COÛTS DE PRÉSERVATION DU CAPITAL EN 2023

Cette partie compare "les actions prévisionnelles" (l'effort qui devrait être fourni pour régénérer/préserver la biodiversité chaque année) avec les "actions réalisées" (ce que la ferme met en place effectivement).

Si plusieurs capitaux sont concernés alors le coût sera pondéré

- Actions de **préservation** (prévention ou restauration) qui forment la valeur du capital biodiversité (en en-tête)
- Actions **d'évitement** permettant de changer le business model
- Actions d'**accès au capital** permettant donc de mieux connaître l'état du capital correspondant

CAPITAUX CONCERNÉS

ACTIONS PRÉVISIONNELLES

ACTIONS RÉALISÉES

	Achat d'un combiné pour semer le blé en direct (sans labour)	700 €/an	700 €
	Accompagnement technique pour la mise en place de l'ABC sur 15 ha	659 €/an	0 €
	Coûts d'implantation des prairies	87,5 €/an	87,5 €
	Formation en agriculture biologique de conservation des sols (passer les maïs/Blé en ABC)	131,75 €/an	0 €
	Formation "Comment réduire l'usage des insecticides chimiques en grandes cultures"	65,90 €/an	0 €
	Formation "repenser son système" (allongement des rotations)	57,35 €/an	0 €

Budget prévisionnel
1 701,50 €

Budget réalisé
787,50 €

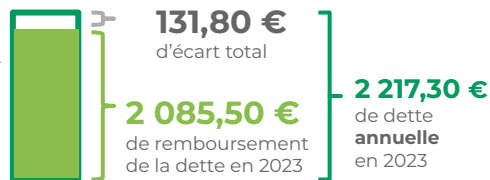
Écart annuel total
914 €

¹IFT: Indicateur de Fréquence de Traitements phytosanitaires (IFT), indicateur de suivi de l'utilisation des produits phytopharmaceutiques (pesticides) à l'échelle de 11 l'exploitation agricole ou d'un groupe d'exploitations. L'IFT représente le nombre de doses de référence utilisées par hectare au cours d'une campagne culturale.

CAPITAL BIODIVERSITÉ



ÉTAT DE LA DETTE BIODIVERSITÉ EN 2023

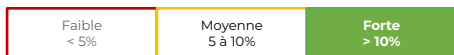


INDICATEURS DE PRÉSERVATION DU CAPITAL

Cette partie cherche à définir l'état d'avancement de préservation du capital.

INDICATEURS D'ÉTAT

% des IAE/SAU*
22,22 %



Diversité des IAE¹

4 types (haies sur talus, bandes enherbées, prairies permanentes, talus)



*SAU = Surface Agricole Utile

Connectivité des SIE **
(20-30m de distance entre SIE)

Proportion parcelles >6ha
8 parcelles > 8ha, moyenne des parcelles <6 ha



Continuité de la ressource alimentaire **

**Indicateur non renseigné dans le cadre de l'étude.

INDICATEURS DE MOYENS

Entretien des haies
Lamier à scie



Diversité cultivée
7 espèces cultivées



IFT¹ = 2,10



Plan de Gestion Durable des Haies



Période et fréquence de fauche raisonnées



Gestion des autres SIE **

**Indicateurs non renseignés dans le cadre de l'étude.

ACTIONS ET COÛTS DE PRÉSERVATION DU CAPITAL EN 2023

Cette partie compare "les actions prévisionnelles" (l'effort qui devrait être fourni pour régénérer/préserver la biodiversité chaque année) avec les "actions réalisées" (ce que la ferme met en place effectivement).

Si plusieurs capitaux sont concernés alors le coût sera pondéré

- Actions de **préservation** (prévention ou restauration) qui forment la valeur du capital biodiversité (en en-tête)
- Actions **d'évitement** permettant de changer le business model
- Actions d'**accès au capital** permettant donc de mieux connaître l'état du capital correspondant

CAPITAUX CONCERNÉS

ACTIONS PRÉVISIONNELLES

ACTIONS RÉALISÉES

	Accompagnement technique pour la mise en place de l'ABC sur 15 ha	131,80 €/an	0€
	Achat d'un combiné pour semer le blé en direct (sans labour)	175 €/an	175 €
	Création de 5 km de haie sur talus	625 €/an	625 €
	Coûts d'implantation des prairies	87,5 €/an	87,5 €
	Temps et coûts d'entretien des SIE	1 198 €/an	1 198 €

	Formation en agriculture biologique de conservation des sols (passer les maïs/Blé en ABC)	13,18 €/an	0 €
	Formation "repenser son système" (allongement des rotations)	57,35 €/an	0 €
	Formation "Comment réduire l'usage des insecticides chimiques en grandes cultures"	32,95 €/an	0 €

Budget prévisionnel
2 320,78 €

Budget réalisé
2 085,50 €

Écart annuel total
235,28 €

¹IAE: Infrastructure Agro-Écologique, rassemble tous les espaces semi-naturels sur l'exploitation ne recevant aucun traitement de pesticides ni aucune fertilisation, qu'elle soit chimique ou organique. Elles peuvent concerner des surfaces boisées, herbacées et même cultivées telles que les jachères mellifères ou encore les bandes culturales extensives. Elles rentrent dans le cadre des subventions de la [Politique Agricole Commune](#).

CAPITAL ATMOSPHÈRE



ÉTAT DE LA DETTE ATMOSPHÈRE EN 2023



INDICATEURS DE PRÉSERVATION DU CAPITAL

Cette partie cherche à définir l'état d'avancement de préservation du capital.

INDICATEURS D'ÉTAT

Bilan de GES brut
= 528,11 T eq CO₂/an
= 5,65 T eq CO₂/ha/an

Bilan de GES net (avec stockage)
= 473,96 T eq CO₂/an
= 5,07 T eq CO₂/ha/an

Émission Polluante des Engins/ha = 4,26

Consommation nette en énergie = 463,78 EQF/ha

IFT¹ = 2,10

Nb de passages d'engins émetteurs de particules sur culture principale **

INDICATEURS DE MOYENS



**Indicateurs non renseignés dans le cadre de l'étude.

ACTIONS ET COÛTS DE PRÉSERVATION DU CAPITAL EN 2023

Cette partie compare "les actions prévisionnelles" (l'effort qui devrait être fourni pour régénérer/préserver la biodiversité chaque année) avec les "actions réalisées" (ce que la ferme met en place effectivement).

Si plusieurs capitaux sont concernés alors le coût sera pondéré

- Actions de **préservation** (prévention ou restauration) qui forment la valeur du capital biodiversité (en en-tête)
- Actions **d'évitement** permettant de changer le business model
- Actions d'**accès au capital** permettant donc de mieux connaître l'état du capital correspondant

CAPITAUX CONCERNÉS

ACTIONS PRÉVISIONNELLES

ACTIONS RÉALISÉES

	Achat d'un combiné pour semer le blé en direct (sans labour)	175 €/an 175 €
	Création de 5 km de haie sur talus	312,50 €/an 0 €
	Augmenter le pâturage autour de la stabulation	23,70 €/an 0 €
	Accompagnement technique pour la mise en place de l'ABC sur 15 ha	395,40 €/an 0 €
	Formation en agriculture biologique de conservation des sols (passer les maïs/Blé en ABC)	39,53 €/an 0 €
	Formation "repenser son système" (allongement des rotations)	57,35 €/an 0 €

Budget prévisionnel
1 003,48 €

Budget réalisé
175 €

Écart annuel total
828,48 €

13

CUMA
LA PUISSANCE DU GROUPE

CAPITAL EAU



ÉTAT DE LA DETTE EAU EN 2023



4 197,30 €
d'écart total

204,17 €
de remboursement de la dette en 2023

4 401,47 €
de dette annuelle en 2023

INDICATEURS DE PRÉSERVATION DU CAPITAL

Cette partie cherche à définir l'état d'avancement de préservation du capital.

INDICATEURS D'ÉTAT

INDICATEURS DE MOYENS

Quantité d'eau (m3) prélevées / sensibilité de la ressource

7000 m3/an

IFT¹ = 2,10

Taux de couverture du sol à l'échelle de la rotation

2 mois à nu tous les 3 ans

Chargement (UGB/ha)

0,87 UGB/ha

Bilan azote net

53 kg N/ha SAU

Capacité des SIE à limiter le risque érosif et de pollution

**

Fort > 10 000 m3	Moyenne 200-10 000 m3	Faible < 200 m3
---------------------	--------------------------	--------------------

>5	3-5	0-2	0
----	-----	-----	---

Faible < 40%	Moyenne 40-80%	Fort > 80%
-----------------	-------------------	---------------

Fort >2	Moyenne 1-2	Faible < 1
------------	----------------	---------------

Fort impact > 50 kg N/ha SAU	Impact moyen 20-50 kg N/ha SAU	Faible impact < 20 kg N/ha SAU
---------------------------------	-----------------------------------	-----------------------------------

Travail du sol et risque érosif **

**Indicateurs non renseignés dans le cadre de l'étude.

ACTIONS ET COÛTS DE PRÉSERVATION DU CAPITAL EN 2023

Cette partie compare "les actions prévisionnelles" (l'effort qui devrait être fourni pour régénérer/préserver la biodiversité chaque année) avec les "actions réalisées" (ce que la ferme met en place effectivement).

Si plusieurs capitaux sont concernés alors le coût sera pondéré



- Actions de **préservation** (prévention ou restauration) qui forment la valeur du capital biodiversité (**en en-tête**)
- Actions **d'évitement** permettant de changer le business model
- Actions d'**accès au capital** permettant donc de mieux connaître l'état du capital correspondant

CAPITAUX CONCERNÉS

ACTIONS PRÉVISIONNELLES

ACTIONS RÉALISÉES

	Achat d'un combiné pour semer le blé en direct (sans labour)	116,67 €/an		116,67 €
	Coûts d'implantation des prairies	87,5 €/an		87,5 €
	Création de 5 km de haie sur talus	312,50 €/an		0 €
	Désherbage mécanique des maïs, blés et colzas	3 884,80 €/an		0 €
	Accompagnement technique pour la mise en place de l'ABC sur 15 ha	131,80 €/an		0 €
	Formation en agriculture biologique de conservation des sols (passer les maïs/Blé en ABC)	13,18 €/an		0 €
	Formation "repenser son système" (rotations trop courtes)	57,35 €/an		0 €
	Formation "Comment réduire l'usage des insecticides chimiques en grandes cultures"	32,95 €/an		0 €
	Formation "désherbage alternatif"	132 €/an		0 €

Budget prévisionnel
4 768,75 €

Budget réalisé
204,17 €

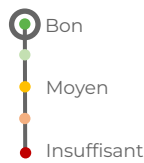
Écart annuel total
4 564,57 €

14

CAPITAL TROUPEAU



ÉTAT DE PRÉSERVATION DU CAPITAL



ÉTAT DE LA DETTE TROUPEAU EN 2023



23,70 € d'écart total

87,50 € de remboursement de la dette en 2023

112,20 € de dette annuelle en 2023

INDICATEURS DE PRÉSERVATION DU CAPITAL

Cette partie cherche à définir l'état d'avancement de préservation du capital.

INDICATEURS D'ÉTAT

Syndrome de la vache couchée	Présence	Absence	
Dystocie dans le troupeau (naissance nécessitant intervention extérieure) 0 en 2023	> 5 % des naissances	=/ < 5 % des naissances	
Coupe des queues	Présence	Absence	
Nombre de morts "incontrôlés" sur 12 mois 1 à 3% soit 1 à 2 morts annuel	Fort > 6 % de l'UGB	Moyenne 4-6% de l'UGB	Faible =/ < 3% de l'UGB

INDICATEURS DE MOYENS

Auto-évaluation du socle de base de la condition animale (IDEA4)	Faible < 2	Moyenne 2-3	Bonne 4
Pratiques rédhitratoires (IDEA4)	Présence		Absence
Durée de la présence en pâturage Libre accès au pâturage	Faible < 6/12	Moyenne 6-7/12	Bonne > 7/12
Type de stabulation	Entravée		Libre
Nombre de traitement annuel / vache 1,8 traitements par vache	Fort > 5	Moyenne 3-4	Faible < 2 / an

ACTIONS ET COÛTS DE PRÉSERVATION DU CAPITAL EN 2023

Cette partie compare "les actions prévisionnelles" (l'effort qui devrait être fourni pour régénérer/préserver la biodiversité chaque année) avec les "actions réalisées" (ce que la ferme met en place effectivement).

Si plusieurs capitaux sont concernés alors le coût sera pondéré

- Actions de **préservation** (prévention ou restauration) qui forment la valeur du capital biodiversité (en en-tête)
- Actions **d'évitement** permettant de changer le business model
- Actions d'**accès au capital** permettant donc de mieux connaître l'état du capital correspondant

CAPITAUX CONCERNÉS

ACTIONS PRÉVISIONNELLES

ACTIONS RÉALISÉES

	Coûts d'implantation des prairies	87,5 €/an	87,5 €
	Augmenter le pâturage autour de la stabulation	23,70 €/an	0 €
	Coût du robot de traite	3 625 €/an	3 625 €
	Temps de formation CETA Lait	714,50 €/an	714,50 €

Budget prévisionnel
4 450,70 €

Budget réalisé
4 427 €

Écart annuel total
23,70 €

CAPITAL HUMAIN



ÉTAT DE LA DETTE HUMAINE EN 2023



81 630,70 €
d'écart total

36 543 €
de remboursement de la dette en 2023

118 173,70 €
de dette annuelle en 2023

INDICATEURS DE PRÉSERVATION DU CAPITAL

Cette partie cherche à définir l'état d'avancement de préservation du capital.

INDICATEURS D'ÉTAT

Niveau de satisfaction de la qualité de vie : 5



Niveau de satisfaction et plaisir au travail : 3



Niveau de pénibilité : 0



Salaire versé correspondant au salaire visé : 1750 € net mensuel



INDICATEURS DE MOYENS

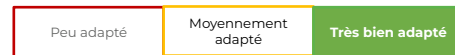
Nb de semaines surchargées /an : 2



Organisation du travail permettant les week-ends / vacances :



Adaptation de l'outil de travail pour ergonomie des associés/salariés :



Salaire décent base IDele (2 SMICS mensuel) : 1750 € net mensuel



Afin d'enrichir l'expérience et la compréhension des modèles d'affaire et organisationnel des fermes, des diagnostics complémentaires ont permis d'obtenir des éléments additionnels. Pour le capital humain, l'objectif est de développer le dialogue afin d'identifier des axes d'amélioration ou des pratiques déjà mises en place. Étant donné que ces dernières sont purement qualitatives et ne sont pas annexées à des seuils techniquement ou scientifiquement validés, nous ne les indiquons pas dans cette fiche.

ACTIONS ET COÛTS DE PRÉSERVATION DU CAPITAL EN 2023

Cette partie compare "les actions prévisionnelles" (l'effort qui devrait être fourni pour régénérer/préserver la biodiversité chaque année) avec les "actions réalisées" (ce que la ferme met en place effectivement).

Si plusieurs capitaux sont concernés alors le coût sera pondéré



Actions de **préservation** (prévention ou restauration) qui forment la valeur du capital biodiversité (en en-tête)

Actions d'**évitement** permettant de changer le business model

Actions d'**accès au capital** permettant donc de mieux connaître l'état du capital correspondant

CAPITAUX CONCERNÉS

ACTIONS PRÉVISIONNELLES

ACTIONS RÉALISÉES

	Rémunération idéale	62 892 €/an	
	Rémunération des aides familiales	1588 €/an	
	Rémunération d'un.e associé.e/salarié.e pour seconder le chef d'exploitation	41928 €/an	
	Apprenti : rémunération du temps passé à l'école	1 228 €/an	
	Augmenter le pâturage autour de la stabulation	23,70 €/an	
	Mobilisation d'un service de remplacement pour les vacances	2 223 €/an	
	Retirer l'amiante du vieux bâtiment	4 000 €/an	
	Matériel motorisé pour 40 000 euros pour alléger la charge des gestes répétitifs	1 200 €/an	
	Actions sur le visuel/esthétique de la ferme/bandes fleuries abord de fermes	476 €/an	

SUITE

CAPITAL HUMAIN



ÉTAT DE LA DETTE HUMAINE EN 2023



81 630,70 €
d'écart total

36 543 €
de remboursement de la dette en 2023

118 173,70 €
de dette annuelle en 2023

INDICATEURS DE PRÉSERVATION DU CAPITAL

Cette partie cherche à définir l'état d'avancement de préservation du capital.

INDICATEURS D'ÉTAT

Niveau de satisfaction de la qualité de vie : 5



Niveau de satisfaction et plaisir au travail : 3



Niveau de pénibilité : 0



Salaire versé correspondant au salaire visé : 1750 € net mensuel



INDICATEURS DE MOYENS

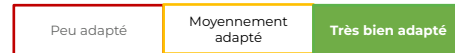
Nb de semaines surchargées /an : 2



Organisation du travail permettant les week-ends / vacances :



Adaptation de l'outil de travail pour ergonomie des associés/salariés :



Salaire décent base IDele (2 SMICS mensuel) : 1750 € net mensuel



Afin d'enrichir l'expérience et la compréhension des modèles d'affaire et organisationnel des fermes, des diagnostics complémentaires ont permis d'obtenir des éléments additionnels. Pour le capital humain, l'objectif est de développer le dialogue afin d'identifier des axes d'amélioration ou des pratiques déjà mises en place. Étant donné que ces dernières sont purement qualitatives et ne sont pas annexées à des seuils techniquement ou scientifiquement validés, nous ne les indiquons pas dans cette fiche.

ACTIONS ET COÛTS DE PRÉSERVATION DU CAPITAL EN 2023

Cette partie compare "les actions prévisionnelles" (l'effort qui devrait être fourni pour régénérer/préserver la biodiversité chaque année) avec les "actions réalisées" (ce que la ferme met en place effectivement).

Si plusieurs capitaux sont concernés alors le coût sera pondéré



Actions de **préservation** (prévention ou restauration) qui forment la valeur du capital biodiversité (en en-tête)

Actions d'**évitement** permettant de changer le business model

Actions d'**accès au capital** permettant donc de mieux connaître l'état du capital correspondant

CAPITAUX CONCERNÉS

ACTIONS PRÉVISIONNELLES

ACTIONS RÉALISÉES

	Temps consacré à l'organisation du travail	430 €/an		430 €
	Accueil de groupes agricoles ou associatifs	1 588 €/an		1 588 €
	Temps dédié à la CUMA	597 €/an		597 €
	Robot de traite	10 875 €/an		10 875 €
	Bâtiment adapté au robot de traite	7 200 €/an		7 200 €
	Temps de formation CETA Lait	714,50 €/an		714,50 €
	Accueil de public à la ferme	159 €/an		159 €

Budget prévisionnel
137 122,20 €

Budget réalisé
55 491,50 €

Écart annuel total
81 630,70 €

RESSOURCES BIBLIOGRAPHIQUES

LIENS UTILES

Sources non exhaustives pour le projet CARE/IDEA 4 :

- Chaire de Comptabilité Ecologique : <https://www.chaire-comptabilite-ecologique.fr/>
- CERCES, Cercle des Experts Comptables Environnementaux et Sociaux. « Méthodologie de CARE/IDEA 4 » : https://www.cerces.org/methodologie-CARE/IDEA_4 , https://www.cerces.org/references-CARE/IDEA_4
- Méthode IDEA : <https://methode-idea.org/>
- Richard J., « Comptabilité et développement durable », Economica, 2012.
- Richard J. et Rambaud A., « Révolution comptable, pour une entreprise écologique et sociale », Éditions de l'atelier, 2020.
- Rambaud A., "CARE : repenser la comptabilité sur des bases écologiques", L'économie Politique, 2022/1 (n°93), p.34-49.
- Naro G. et Rambaud A., "Pour une refondation des pratiques et théories comptables: vers une exigence de soutenabilité forte", Comptabilité Contrôle Audit, 2023/4 (29), p.7-17.
- Disse E. et Aggeri F., "Accompagner la transition des exploitations agricoles par la comptabilité socio-environnementale : le cas d'un réseau national de centres de gestion" Communication dans un congrès du Centre de Gestion Scientifique, 2023
- Rambaud A., "Comptabilité & Théorie de valeur. Pour une autre vision de l'écologisation de l'économie", Regards croisés sur l'économie, 2023
- Time to CARE/IDEA 4 (projet étudiant de Montpellier SupAgro). « Expérimenter CARE/IDEA 4-TDL dans l'agriculture », Avril 2022.
- Josephine Liu. « La comptabilité CARE/IDEA 4 TDL, nouveau paradigme pour préserver les écosystèmes naturels et le bien commun », 01/04/2021. <https://vimeo.com/531775305>
- Philippe Guichardaz. « La comptabilité CARE/IDEA 4-TDL au service de l'agroécologie », 16/05/2022. Horizons Publics. https://www.horizonspublics.fr/la-comptabilite-CARE/IDEA_4-tdl-au-service-de-lagroecologie
- Marion Garabé. « Massifier l'application de la comptabilité socio-environnementale dans les exploitations agricoles », Mémoire de Fin d'Etudes, Juillet 2022.
- AVISE, 2017. « Valoriser son impact avec la comptabilité multi-capitaux ».
- Fermes d'Avenir sur la comptabilité socio-environnementale <https://fermesdavenir.org/soutiller-pour-agroecologie/comptabilite-socio-environnementale>
- Zahm F., Alonso Ugaglia A., Boureau H., Del'homme B., Barbier J.M., Gasselin P., Gafsi M., Girard S., Guichard L., Loyce C., Manneville V., Menet A., Redlingshofer B., 2019, Évaluer la durabilité des exploitations agricoles. La méthode IDEA v4, un cadre conceptuel mobilisant dimensions et propriétés de la durabilité, Cahiers Agricultures, 28, 5, <https://doi.org/10.1051/caagri/2019004>
- Zahm F., Barbier J.M., Cohen S., Boureau H., Girard S., Carayon D., Alonso Ugaglia A., Del'homme B., Gasselin P., Gafsi M., Guichard L., Loyce C., Manneville V., Redlingshofer B., 2019, IDEA4 : une méthode de diagnostic pour une évaluation clinique de la durabilité en agriculture, Revue AE&S, vol.9, n°2, pp. 39-51
- IDEA Indicateurs de Durabilité des Exploitations Agricoles : <https://methode-idea.org/>
- Ministère de la Transition Ecologique. « Paiements pour Services Environnementaux ». <https://pse-environnement.developpement-durable.gouv.fr/>
- TRAME. « LabPSE, le laboratoire des PSE ». <https://trame.org/labspe/>

Sources complémentaires pour le chiffrage des capitaux, et leurs définitions dans le projet :

- Maroto Molina F. et al., "Welfare Quality® for dairy cows: towards a sensor-based assessment" Cambridge University Press, 2020
- Bastien D., "Vaches de réforme en France : un âge à l'abattage très variable selon la race et le bassin de production", 2001.
- Webster E. et al., "Un outil de diagnostic et d'action pour la réalisation du travail décent", 2015
- Deranty JP. et Mac Millan C., "Qu'est-ce qu'un « travail décent » ? Propositions pour élargir la campagne de l'Oit pour le travail décent à partir de la psychodynamique", 2013.
- Direction régionale de l'alimentation, de l'agriculture et de la forêt de Bretagne, Service régional de l'agri-environnement, de la forêt et du bois, "diagnostic agro-écologique de la région Bretagne", 2023
- Afac-Agroforesterie, "Référentiel Label Haie, Gestion", 2020
- Afac-Agroforesterie, "Guide de préconisations de gestion durable des haies", 2018
- GRI Standards - 13, 303, 304, 306
- Cahier des charges du Label FNAB, https://www.fnab.org/wp-content/uploads/2024/01/Label-Fnab_CdC-fermes-VF-Janv.-24.pdf
- Lavoisy P. et Guigou J. pour l'association Noé, "Indicateurs de biodiversité pour les filières agroalimentaires", 2022. <https://noe.org/media/missions/noe-indicbiodivaagri-seuilsetrefs-def-compresse.pdf>
- Terre de Lien, "Humus, Diagnostic participatif des sols", 2018, <https://ressources.terredeliens.org/les-ressources/notice-d-utilisation-du-diagnostic-humus-2>
- Charles Souillot pour AgroLeague, "L'importance du ratio MO/Argile", 2022 <https://www.agro-league.com/blog/limportance-du-ratio-mo-argile>
- Observatoire de la formation des prix et des marges des produits alimentaires, 2023 <https://observatoire-prixmarges.franceagrimer.fr/>
- INSEE, Salaire minimum Interprofessionnel de Croissance (SMIC), 2022.
- Eilyps, "Résultats technico-économiques de Campagne laitière 2018-2019", 2019
- Eilyps, "Clarifier sa stratégie de renouvellement, c'est payant", 2022
- AfiVaq "Diagnostic filière nationale".
- Nature et Progrès, "Cahier des charges Bovins-Equins", 2017, <https://natureetprogres.org/?Mention>
- RMT élevage, "Guide des Bonnes Pratiques Environnementales d'Élevage", 2020.
- Entretiens avec le Gretia Bretagne et consultation de leurs bases de données biodiversité sur le territoire l'étude comprenant Maen Roch, Montfort-sur-Meu, Betton, Livré-sur-Changeon et Corps Nuds. Etude sur 823 données, classement sur les espèces à enjeux : protection, listes rouges, listes d'espèces déterminantes ZNIEFF.
- Entretiens FNAB sur des indicateurs biodiversité.
- Indicateurs retenus lors de réunions participatives multi-acteurs du 2 et 30 mars 2023
- Fermes d'Avenir, référentiel propres (Syrphys et Icosystem).
- Entretiens avec le CerFrance Brocéliande sur les coûts de pratiques agricoles.
- Consultation des données présentes sur le site Prim'Holstein France. 2022 <https://primholstein.com/>
- Consultation des données de l'Institut de l'élevage Idele. <https://idele.fr/>
- Consultation des fiches de l'Institut Arvalis
- Consultation des indicateurs produit par le Bureau International du Travail et de l'Organisation Internationale du Travail sur le travail décent.

COORDINATION ET FINANCEMENT



Pour toutes questions vous adressez à france@cuma.fr

PARTENAIRES TECHNIQUES ET SCIENTIFIQUES DU PROJET



La mise en page pédagogique et synthétique de la méthode et des résultats comptables CARE sont repris des fiches de résultats d'expérimentations élaborées par Fermes d'Avenir.

This work is licensed under [Creative Commons Attribution-ShareAlike 4.0 International CC BY-SA 4.0](https://creativecommons.org/licenses/by-sa/4.0/)

Fiche pédagogique Exploitation I - CARE/IDEA4 © 2024 by FNCuma, Fermes d'Avenir, le Centre d'Écodéveloppement de Villarceaux, Chaire Comptabilité écologique, Université de Reims Champagne-Ardenne, TRAME, CERCES, ETTIS, Agrobio 35, Adage 35, is licensed under Creative Commons Attribution-ShareAlike 4.0 International

This license requires that reusers give credit to the creator. It allows reusers to distribute, remix, adapt, and build upon the material in any medium or format, even for commercial purposes. If others remix, adapt, or build upon the material, they must license the modified material under identical terms.