

# PROJET CARE / IDEA4

## LA COMPTABILITÉ ÉLARGIE POUR DIALOGUER SUR LE TERRITOIRE

2023/2024

**CUMA**   
LA PUISSANCE DU GROUPE



# LA COMPTABILITÉ ÉCOLOGIQUE CARE/IDEA 4

## QUELS SONT LES PRINCIPES DU CADRE CARE/IDEA 4 ?

**Prendre en compte ce qui compte vraiment pour préserver ce qui est capital !**

La **Comptabilité Écologique CARE/IDEA 4** prend en compte 3 types de capitaux dans les documents comptables des organisations :

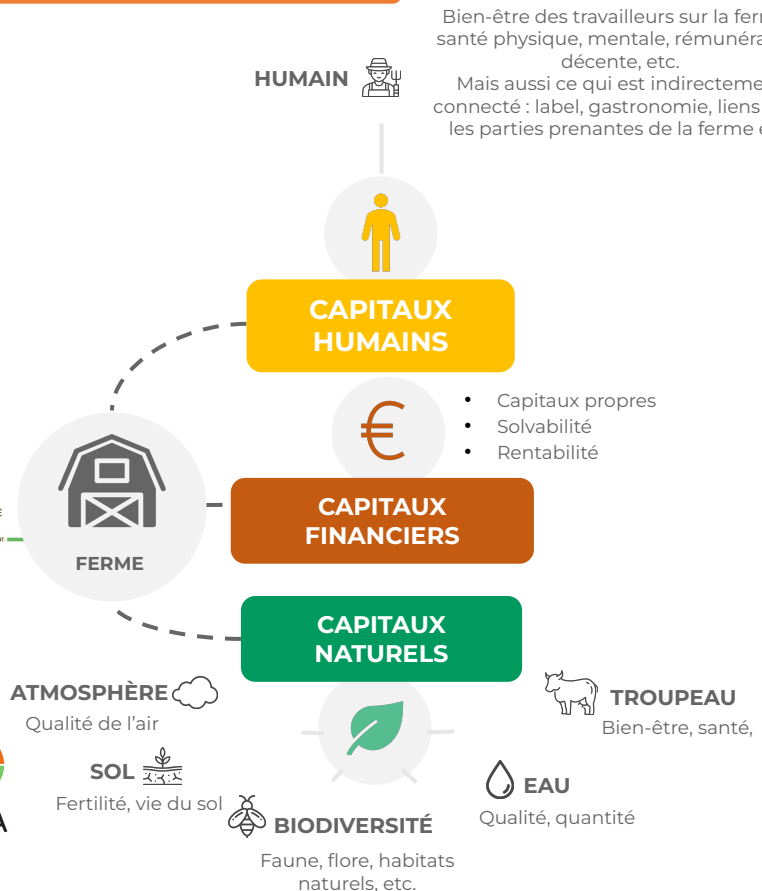
- Les **capitaux financiers** (comme en comptabilité classique)
- Les **capitaux naturels** (N)
- Et les **capitaux humains** (H)

Dans le projet CARE/IDEA4 nous avons fait le choix d'expérimenter le couplage de deux méthodes sur dix exploitations agricoles : le modèle C.A.R.E. (Comprehensive Accounting in Respect of Ecology), et la méthode IDEA 4 (Indicateurs de Durabilité des Exploitations Agricoles, version 4).

C.A.R.E. propose d'étendre les principes comptables traditionnels du capital financier aux capitaux naturels et humains afin de comptabiliser leur dégradation, formant une dette à rembourser dans les comptes financiers des structures professionnelles.

Elle permet une vision élargie des dépendances et impacts tout en donnant une feuille de route d'amélioration globale sur le long terme.

Tandis qu'IDEA 4, est une méthode d'évaluation globale de la durabilité des exploitations agricoles. Outil libre gratuit et transparent développé par un comité scientifique applicable à tous les grands systèmes de production en France métropolitaine et en Europe et permet de prendre en compte la diversité des voies vers plus de durabilité.



Source @Fermes d'Avenir



## Des précisions à apporter!

Dans CARE/IDEA 4 on ne cherche pas à mettre en avant les bonnes pratiques (comme c'est le cas dans les démarches RSE), mais on cherche plutôt à **constater, suivre et rendre compte objectivement** :

- **De l'état actuel** des capitaux naturels et humains (sont-ils dégradés ou non ? Sur quelle base scientifique / technique ?) et des liens qui peuvent exister entre les activités de la ferme et ses capitaux ;
- **De l'écart entre les actions** qu'il faudrait mettre en place pour régénérer ou maintenir le bon état de préservation de ses capitaux et celles qui sont réellement mises en place chaque année sur la ferme.

## QUELS SONT LES IMPACTS ET UTILISATIONS RECHERCHÉS DE CARE/IDEA 4 ?

CARE/IDEA 4 n'est pas seulement une méthode de comptabilité "individuelle", elle se destine à être un outil multifonctions, notamment sur les territoires :

### Outils de sensibilisation

Le cadre CARE/IDEA 4 permet de sensibiliser :

- Les agriculteurs (et toute entreprise) : « **nos activités ont un impact sur la planète, il est important de le mesurer et d'en rendre compte** » ;
- Les consommateurs : le **juste prix de l'alimentation** doit inclure le coût complet de la production alimentaire, et donc les coûts des pratiques de préservation des capitaux N et H ;
- Les financeurs : les résultats d'une entreprise doivent être appréciés selon la **triple triple exigence de préservation**, celle-ci doit préserver au-delà du capital financier ;
- Les pouvoirs publics : le **changement des modèles comptables est urgent**, et la **transition écologique a un coût** autant pour la mise en œuvre des pratiques par les entreprises que pour assurer la gouvernance de cette méthode comptable à grande échelle (coûts de suivi des indicateurs (audit), coûts liés au pilotage des actions sur les territoires, etc.).

## Cadre pour accompagner la transition écologique

CARE/IDEA 4 permet de reconnaître le caractère capital des entités naturelles à préserver - selon les bons états écologiques définis scientifiquement ou techniquement<sup>1</sup> - et l'obligation de les préserver pour chaque partie prenante.

### Outil de suivi & visibilité

CARE/IDEA 4 permet de suivre et visibilité la préservation des capitaux naturels et humains d'une ferme à travers des documents comptables pour permettre ainsi une lecture de la triple performance des fermes (économique, humaine, et environnementale), voire une plus juste revalorisation de la valeur de la ferme au moment de la cession/acquisition (dette Naturelle et Humaine du cédant).

### Outil de pilotage des capitaux N & H

CARE/IDEA 4 permet l'intégration de ces capitaux dans la stratégie de l'exploitation agricole avec une feuille de route globale à court/moyen/long terme, de remboursement des dettes sur les capitaux, etc.

### Outil d'influence

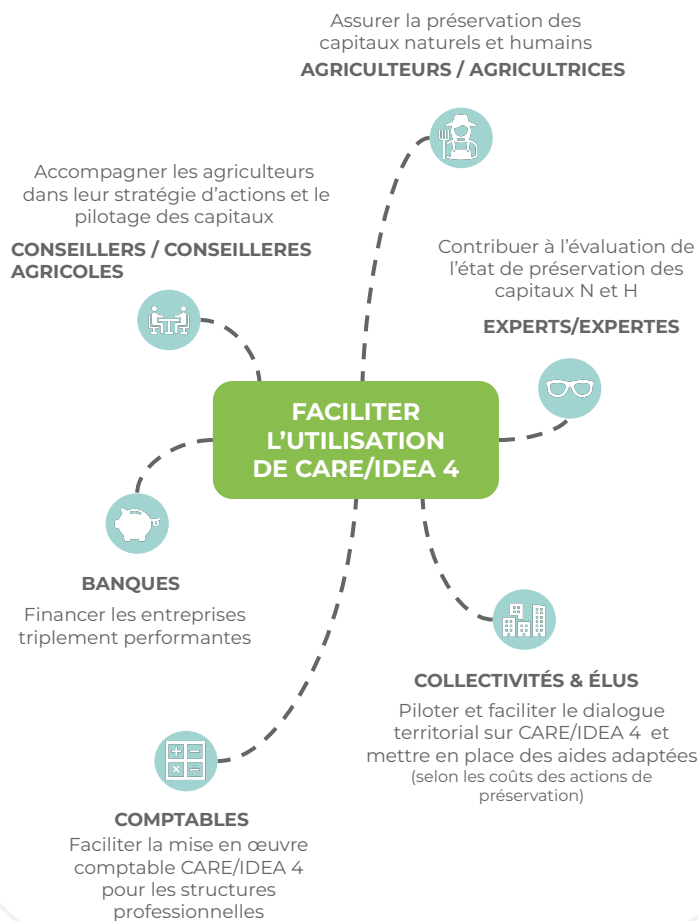
CARE/IDEA 4 permet de réfléchir aux modes d'attribution des aides et subventions (politiques publiques agricoles), notamment environnementales, basés sur le coût des pratiques réellement mises en place.

### Outil de dialogue

CARE/IDEA 4 permet de favoriser le dialogue entre les acteurs d'un territoire (ex : bassin versant) autour des biens communs : définir ce qui est capital, ce qui compte et comment le compter. Chaque acteur a son rôle à jouer pour accompagner vers des pratiques agricoles plus durables. La préservation des capitaux et le respect de leur niveau de préservation est un **enjeu démocratique** !

<sup>1</sup> **Bons états écologiques** : Ensemble de descripteurs qualitatifs scientifiquement établis qui permettent de définir la qualité de préservation d'une entité écologique selon des critères physiques, chimiques, biologiques ou sanitaires <https://www.eafrance.fr/vers-le-bon-etat-des-milieux-aquatiques>. Introduit dans la réglementation internationale par la directive cadre européenne sur l'eau et les milieux marins, la notion de bons états écologiques est reprise dans le cadre de C.A.R.E. et transposée pour les autres types de capitaux.

## Quels rôles peuvent avoir les acteurs d'un territoire ?



## COMMENT FONCTIONNE L'APPROCHE COMPTABLE CARE/IDEA 4 ?

### 1 - OBJECTIFS DE PRÉSERVATION DES CAPITAUX À ATTEINDRE

= bons états écologiques  
Définis selon :

- Les **exigences scientifiques ou techniquement validées**
- Les **besoins et réalités** des parties prenantes (agriculteur, salariés, etc)

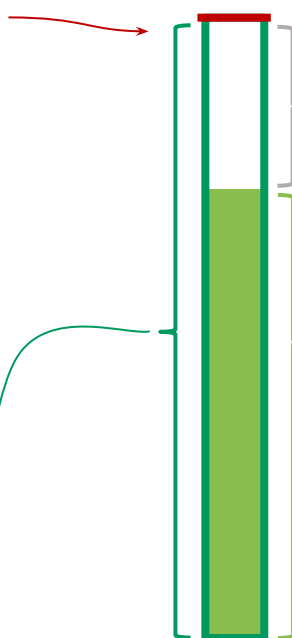
(ex : min de haies/ha, salaire décent, taux min de MO dans les sols, etc.)

### DETTE SUR CAPITAL HUMAIN OU NATUREL

### 2 - CE QUE JE DOIS FAIRE

= Ensemble des coûts de préservation qu'il faudrait mettre en place dans l'année N pour rembourser la dette

**BUDGET PRÉVISIONNEL en euros**  
(ou budget de préservation)



### REMBOURSEMENT DE LA DETTE

### 3 - CE QUE JE FAIS RÉELLEMENT

= Ensemble des coûts des pratiques de préservation réellement mises en place en année N

**BUDGET RÉALISÉ**

**A noter** : la valeur monétaire du capital peut évoluer au fil des activités de préservation ou d'impacts sur ces capitaux. Il est nécessaire d'assurer un suivi année après année de l'évolution et de l'évaluation des capitaux, afin notamment de constater l'effet des pratiques sur ces capitaux.



# QUELLES SONT LES ÉTAPES DE MISE EN ŒUVRE DE CARE/IDEA 4 ?

La méthode retenue, issue du cadre CARE/IDEA 4, est déclinée en 5 étapes :

**Définir et identifier les capitaux naturels et humains** impactés par l'activité de la ferme et donc à préserver

1

On cherche à identifier et définir quels sont les capitaux impactés par l'activité de la ferme. Avec l'agriculteur-rice, les questions suivantes sont abordées : Qu'est-ce qui est capital et donc important de préserver autour de nous ? Quels sont les impacts générés par mon activité agricole ? Comment prévenir ces impacts, ou les compenser ? Que cherche-t-on à préserver au-delà du capital financier ? Le sol ? L'eau ? Comment définir précisément le sol ?

**Définir les niveaux de préservation de ces capitaux** à l'aide d'indicateurs d'état ou de moyen

2

On utilise des **indicateurs** (ou traducteurs) pour apprécier le **niveau de préservation des capitaux** sur la ferme par rapport à l'état de préservation exigé. Par exemple : le taux de Matières Organiques dans le sol, le linéaire de haies, le bilan carbone, etc.



Application de l'outil de diagnostic agricole IDEA 4 et questions complémentaires

Nous avons choisi une approche de C.A.R.E. avec le **diagnostic IDEA 4**, outil d'évaluation et d'analyse de la durabilité des exploitations agricoles qui est basé sur 53 indicateurs répartis dans 3 grandes dimensions (durabilité agroécologique, durabilité socio-territoriale et durabilité économique) complété par un **diagnostic complémentaire** créé pour l'occasion renseignant plus précisément d'autres dimensions abordées par IDEA et renseignant les coûts.

VOIR P.6 DU DOCUMENT

**Définir les pratiques ou actions de préservation** des capitaux qu'il faudrait mettre en place. Traduire ces pratiques en **coûts** à générer.

3

Pour passer d'une évaluation technique/biophysique d'un état de préservation des capitaux à une traduction monétaire et comptable, on établit que les **capitaux (ou la dette) correspondent à la somme des coûts des pratiques/actions qu'il faudrait mettre en œuvre pour préserver les capitaux.**

Exemples de pratiques de préservation :

- (capital sol) Faire un apport de fumier pour accroître ou maintenir un bon taux de MO dans le sol
- (capital biodiversité) Planter des bandes fleuries pour accroître ou maintenir la biodiversité aérienne
- (capital humain) Rémunérer décemment les agriculteurs (exploitants et salariés) pour rétribuer correctement leur force de travail.

Les « **coûts de préservation** » peuvent être d'ordre matériel, temporel (main d'œuvre : €/h ou €/j), de service (prestations), par exemple :

- Un apport de MO : coût matière + coût fonctionnement tracteur/épandeur + temps h/j d'épandage
- Une rémunération décente des travailleurs : rémunération + charges salariales/patronales



**BUDGET PRÉVISIONNEL**

Vérifier et **suivre la mise en œuvre réelle des pratiques de préservation**. Traduire ces pratiques en **coûts** générés.

4

On comptabilise les actions de préservation effectivement réalisées dans l'année par la ferme comme un **remboursement de la dette N et H.**



**BUDGET RÉALISÉ**

- **Si les actions de préservation ne sont pas mises en place** entièrement, la ferme conserve une dette vis-à-vis du capital N et H, la différence entre budget prévisionnel et budget réalisé vient se soustraire au résultat comptable classique. La non-préservation des capitaux N et H vient dégrader le résultat comptable.

- **Si les actions sont mises en place** comme ce qui était prévu dans le budget de préservation, alors : la « Dette annuelle – Remboursement de dette annuelle = 0 », ce qui signifie que le résultat comptable classique (financier) est inchangé.

**Intégration comptable** : établir les comptes annuels intégrés

5

Les budgets prévisionnels et réalisés sont intégrés à la balance comptable de l'année écoulée pour obtenir le compte de résultat et le bilan intégrés sous CARE/IDEA 4.

D'autres activités entraînant des coûts apparaissent également dans C.A.R.E. :

- Les coûts d'accès aux capitaux : ils comprennent les activités qui renseignent les exploitations sur l'état des capitaux naturels ou humains. Elles correspondent à la logique du taux d'intérêt sur emprunts en comptabilité classique ;
- Les coûts liés aux activités d'évitement : faisant partie de la partie financière, ces dépenses transforment le modèle d'affaire d'une organisation pour lui permettre de réduire son endettement sur capitaux naturels ou humains.

# EXPLOITATION G

BOVIN LAIT | 200 HA | 2,5 UTA | BRETAGNE

## Historique

**2002**

Installation sur une exploitation d'un tiers

**2003**

création d'un GAEC entre son exploitation et celle de ses parents

**2010**

Installation de 2 robots de traite

**2015**

Début du projet de méthanisation

**2016**

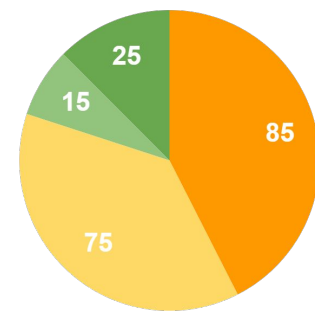
Départ en retraite des parents

## Équipe

UTA = 2,5  
Dont 1 UTA associé  
+ 1 UTA salarié permanent  
+ 0,5 UTA salarié temporaire

## Assolement

Assolement et le nombre d'hectares (SAU totale de 200 ha)



● Maïs ensilage ● Blé ● Prairies temporaires  
● Prairies permanentes

## Production

Élevage bovin laitier  
Filière longue  
220 UGB  
Agriculture conventionnelle  
Robot de traite, uniquement en bâtiment

UTA : unité de travail annuel. 1 UTA équivaut à un temps plein (sur la base de 225 journées de travail minimum par an)

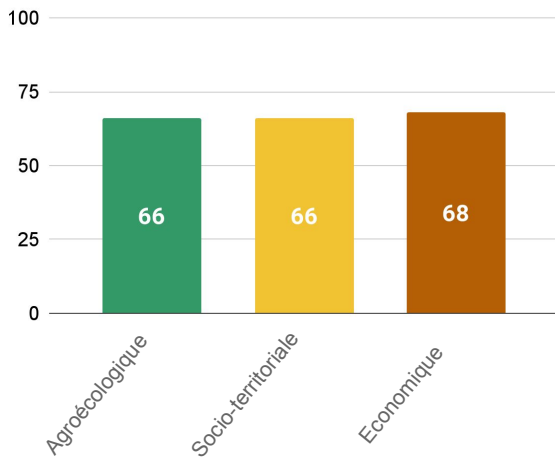
UGB : unité de gros bétail, unité de référence permettant de calculer les besoins nutritionnels de chaque type d'animal d'élevage. Par exemple, 1 UGB équivaut à un bovin de plus de 2 ans.

# RÉSULTATS GÉNÉRAUX

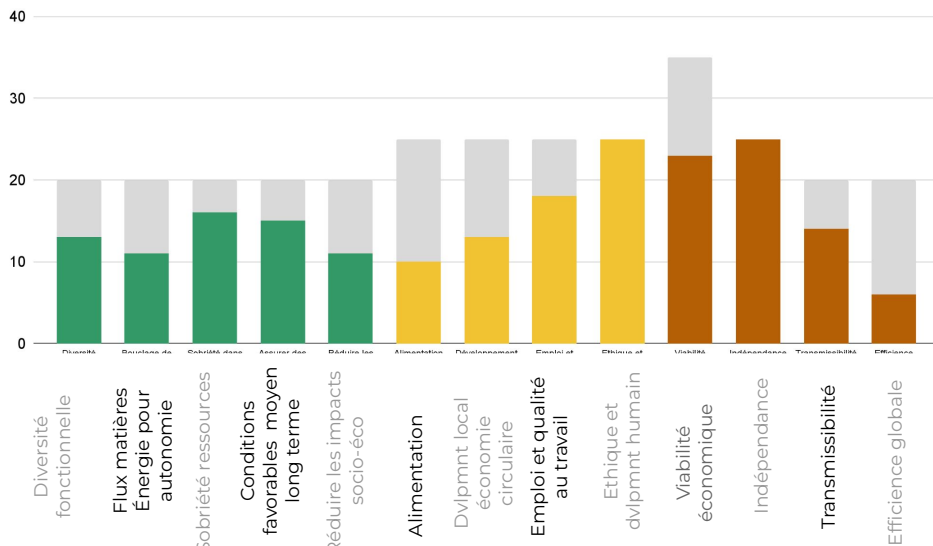
## DU STATUT EXPLOITATION

### Résultats du diagnostic IDEA4

Représentation des notes obtenues pour les 3 dimensions de la durabilité sur la ferme (note/100)



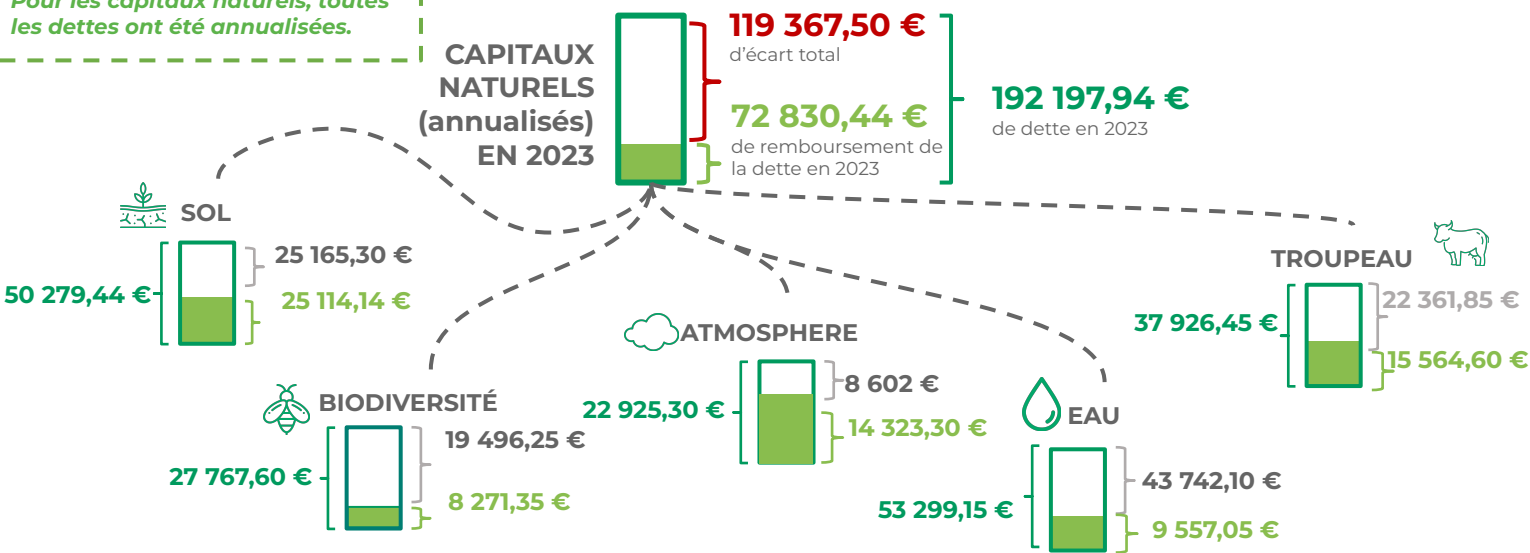
Représentation des notes obtenues pour les composantes des 3 dimensions



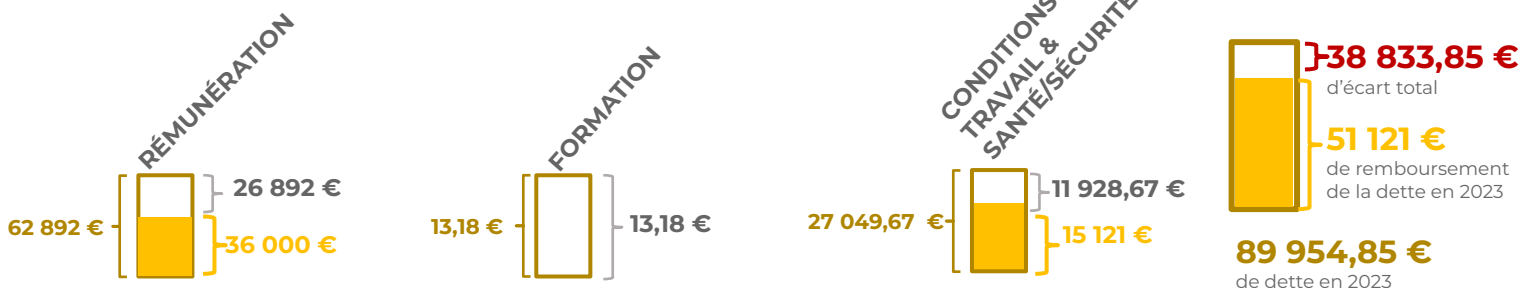
Sources @IDEA 4

### Synthèse des capitaux naturels et humains (annualisée)

Pour les capitaux naturels, toutes les dettes ont été annualisées.



La dette sur capital humain a été ici annualisée, afin de faciliter la lecture de la fiche, mais est considérée dans le bilan comme une obligation de verser un salaire décent jusqu'à la fin de la carrière (24 ans) soit 1 509 408 €.



# LECTURE DES DOCUMENTS COMPTABLES C.A.R.E.

## Exemple de compte de résultats C.A.R.E.

	Méthode CARE/IDEA4 (€)	Méthode comptable classique (€)
<b>Produits d'exploitation</b>		
Chiffre d'affaires (ventes)	100 000	100 000
Production stockée	0	0
Production immobilisée et autoconsommée	100	100
Subventions et autres revenus	20 000	20 000
<b>Charges d'exploitation</b>		
Charges "circulantes" (Approvisionnements/ intrants)		
Financiers	1 29 000	60 000
Naturels	10 000	
Humains	15 000	
Salaires décent restant à verser	5 000	
Dotation aux amortissements / capitaux		
Financiers	1 20 000	20 000
Naturels	10 000	
Humains	5 000	
Produits d'évitement (Nouveau Business Model)	500	
Charges d'évitement (désendettement)	2 1 000	
<b>Produits de préservation des capitaux</b>		
Naturels	5 000	
Humains	3 500	
<b>Charges de préservation constatées des capitaux</b>		
Naturels	3 5 000	
Humains	4 3 500	
Produits et charges d'accès aux capitaux financiers	1 -10 000	-10 000
Produits et charges d'accès aux capitaux naturels	3 -2 000	
Produits et charges d'accès aux capitaux humains	4 -500	
Produits et charges exceptionnels	-10 000	-10 000
Résultat comptable	3 100	20 100

Somme des dépenses courantes (sur un an) à mettre en place pour préserver les capitaux naturels ou humains (non décaissés)

Ensemble des actions réalisées (charges d'évitement) ou réalisées (produits d'évitement) permettant à l'entreprise de **changer/affiner son modèle d'affaires et de se désendetter** envers ses capitaux naturels et humains

Charges effectivement décaissées par l'entreprise agricole pour la préservation des capitaux naturels et humains

= Charges d'exploitation - dotations aux amortissements - charges de préservation des KH (capitaux humains) et KN (capitaux naturels) - charges d'accès aux KH et KN

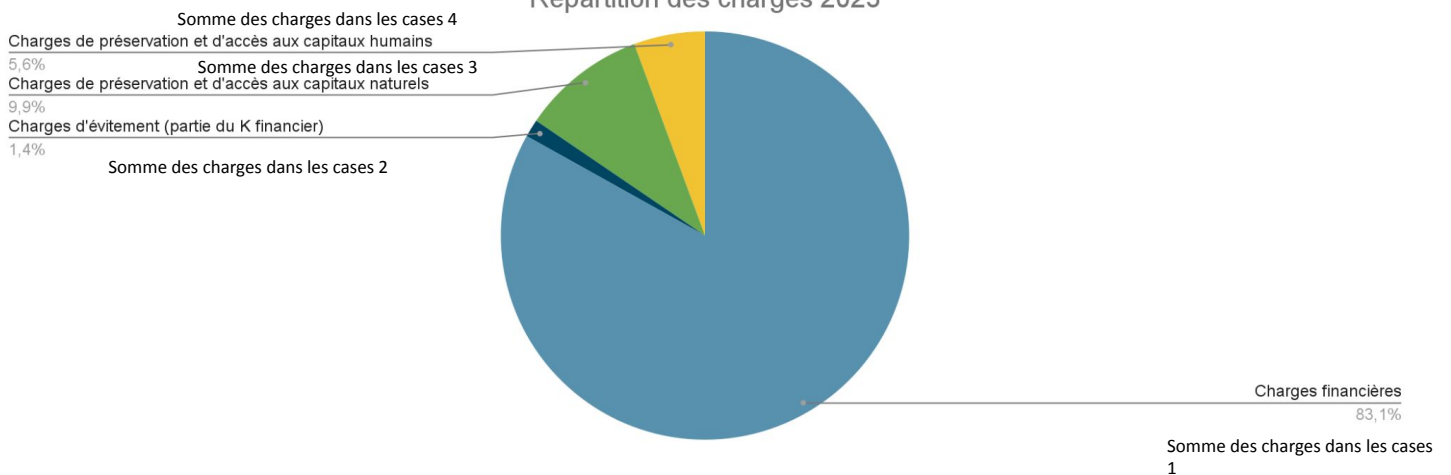
Partie supplémentaire du salaire décent à verser (non décaissée).

Somme des dotations concernant les actifs de préservation pour capitaux naturels et humains

Contreparties aux charges effectivement décaissées

Montant des actions réalisées permettant de renseigner l'état des capitaux naturels et humains de son entreprise (charges), ou d'une autre entreprise (produit)

Répartition des charges 2023



# LECTURE DES DOCUMENTS COMPTABLES C.A.R.E.

## Exemple de bilan C.A.R.E.

ACTIF	Brut (€)	Amortissements et dépréciations (à déduire) (€)	Net (€)	PASSIF	Net 2022 (€)	Début 2023 (€)
<b>Actifs financiers</b>				<b>Capitaux financiers</b>		
Immobilisations				Capitaux propres (sans résultat ; cf. ci-dessous)		
Stocks (sans actifs mixtes)				Dettes		
Créances et disponibilités						
<b>Actifs naturels</b>				<b>Capitaux naturels</b>		
Usage du sol : immobilisations	Utilisation du sol proportionnelle à la dette LT sur K sol	Correspond au remboursement de la dette LT sur K Sol	Valeur nette comptable	Capital sol : dettes sur immobilisations	état de la dette LT fin 2023 après remboursement	état de la dette LT début 2023
Usage du sol : actif circulant	Utilisation du sol proportionnelle à la dette CT sur K sol	Correspond au remboursement de la dette CT sur K Sol	Valeur nette comptable	Capital sol : dettes CT sur actif circulant	état de la dette CT fin 2023 après remboursement	état de la dette CT début 2023
Usage de la biodiversité : immobilisations	Utilisation de la biodiversité proportionnelle à la dette LT sur K biodiv	Correspond au remboursement de la dette LT sur K biodiv	Valeur nette comptable	Capital biodiversité : <b>dettes sur immobilisations</b>	état de la dette LT fin 2023 après remboursement	état de la dette LT début 2023
Usage de la biodiversité : actif circulant	Utilisation de la biodiversité proportionnelle à la dette CT sur K biodiv	Correspond au remboursement de la dette CT sur K biodiv	Valeur nette comptable	Capital biodiversité : <b>dettes CT</b>	état de la dette CT fin 2023 après remboursement	état de la dette CT début 2023
Usage de l'eau : immobilisations	Utilisation de l'eau proportionnelle à la dette LT sur K eau	Correspond au remboursement de la dette LT sur K Eau	Valeur nette comptable	Capital eau : dettes sur immobilisations	état de la dette LT fin 2023 après remboursement	état de la dette LT début 2023
Usage de l'eau : actif circulant	Utilisation de l'eau proportionnelle à la dette CT sur K eau	Correspond au remboursement de la dette CT sur K eau	Valeur nette comptable	Capital eau : <b>dettes CT</b>	état de la dette CT fin 2023 après remboursement	état de la dette CT début 2023
Usage du troupeau : immobilisations	Utilisation du troupeau proportionnelle à la dette LT sur K troupeau	Correspond au remboursement de la dette LT sur K Troupeau	Valeur nette comptable	Capital troupeau : <b>dettes sur immobilisations</b>	état de la dette LT fin 2023 après remboursement	état de la dette LT début 2023
Usage du troupeau : actif circulant	Utilisation du troupeau proportionnelle à la dette CT sur K troupeau	Correspond au remboursement de la dette CT sur K Troupeau	Valeur nette comptable	Capital troupeau : <b>dettes CT</b>	état de la dette CT fin 2023 après remboursement	état de la dette CT début 2023
Usage de l'atmosphère : immobilisations	Utilisation de l'atmosphère proportionnelle à la dette LT sur K atmosph	Correspond au remboursement de la dette LT sur K Atmosphère	Valeur nette comptable	Capital atmosphère : <b>dettes sur immobilisations</b>	état de la dette LT fin 2023 après remboursement	état de la dette LT début 2023
Usage de l'atmosphère : actif circulant	Utilisation de l'atmosphère proportionnelle à la dette CT sur K atmosph	Correspond au remboursement de la dette CT sur K Atmosphère	Valeur nette comptable	Capital atmosphère : dettes CT	état de la dette CT fin 2023 après remboursement	état de la dette CT début 2023
<b>Actifs humains</b>				<b>Capitaux humains</b>		
Usage du capital humain : salaires décents annuels, 2022	Utilisation du capital humain proportionnelle à la dette CT sur K humain liée au salaire décent	Correspond au remboursement de la dette CT sur K humain liée au salaire décent	Valeur nette comptable	Capital Humain : salaires décents <b>annuels</b> , 2022	Dettes restantes : salaires décents restant à finis et en croupayer	Total des salaires décents à verser en début d'année
Usage du capital humain : salaires décents à Long Terme (sur les 24 ans de carrière)	Utilisation du capital humain proportionnelle à la dette LT sur K humain liée au salaire décent	Correspond au remboursement de la dette LT sur K humain liée au salaire décent	Valeur nette comptable	Capital Humain : salaires décents à LT	Totaux des salaires décents à payer sur l'ensemble de la carrière hors 2023	Totaux des salaires décents à payer sur l'ensemble de la carrière hors 2023
Usage du capital humain : santé, sécurité : immobilisations	Utilisation du capital humain proportionnelle à la dette LT sur K humain liée à la santé, sécurité	Correspond au remboursement de la dette LT sur K humain liée à la santé, sécurité	Valeur nette comptable	Capital Humain : santé, sécurité : <b>dettes sur immobilisations</b>	Restes des dettes LT liées à la santé/sécurité hors 2023	Dettes LT liées à la santé/sécurité hors 2023
Usage du capital humain : santé, sécurité : actif circulant	Utilisation du capital humain proportionnelle à la dette CT sur K humain liée à la santé, sécurité	Correspond au remboursement de la dette CT sur K humain liée à la santé, sécurité	Valeur nette comptable	Capital Humain : santé, sécurité : <b>dettes CT</b>	Reste de la dette CT en 2023	Dettes court-terme liées à la santé/sécurité à réaliser en 2023
Usage du capital humain : formation : actif circulant	Utilisation du capital humain proportionnelle à la dette sur K humain liée à la formation	Correspond au remboursement de la dette sur K humain liée à la santé, sécurité	Valeur nette comptable	Capital Humain : formation: dettes CT	Reste de la dette CT pour formation en 2023	Dettes court-terme correspondant aux formations à réaliser en 2023
<b>Actifs de préservation des capitaux</b>				<b>Passifs de préservation des capitaux</b>		
Nouvelles ressources provenant des clients	Créances des clients	Créances des clients	Créances des clients	Dettes/ Obligations/ Subventions liées à la préservation		
<b>Actifs mixtes</b>						
Immobilisations : Animaux cycle long	Les produits finis et en cours deviennent actifs mixtes : produits par les KF + KH + KN	Les produits deviennent actifs mixtes : produits par les KF + KH + KN	Les produits deviennent actifs mixtes : produits par les KF + KH + KN			
Actifs circulants : Stock animaux	Les produits deviennent actifs mixtes : produits par les KF + KH + KN	Les produits deviennent actifs mixtes : produits par les KF + KH + KN	Les produits deviennent actifs mixtes : produits par les KF + KH + KN	<b>Résultat CARE/IDEA 4</b>	Résultat comptable C.A.R.E. net en 2023	Résultat comptable net en 2022
<b>TOTAL ACTIFS</b>				<b>TOTAL PASSIFS</b>		



# DOCUMENTS COMPTABLES CARE/IDEA 4

## Compte de résultats CARE

Le **compte résultat** est un document comptable **obligatoire**. Il recense les produits et les charges générés par l'activité de l'entreprise au cours de l'exercice comptable. Il met en avant son résultat net, et permet d'apprécier l'excédent (bénéfices) ou les manquements (pertes) au niveau des ressources.

Dans les charges d'exploitation, les **charges circulantes** et les **dotations aux amortissements** des capitaux naturels et humains constatent les **consommations de ces capitaux** et donc la création de la dette.

Dans les **charges de préservation constatées**, la partie sur les capitaux naturels et humains correspond aux **dépenses réelles en trésorerie** pour l'entreprise.

Dans les produits, le **renouvellement des capitaux** correspond au remboursement de la dette (c'est la somme des coûts des actions ou pratiques réellement mises en place par la ferme en 2022).

La colonne de droite permet la comparaison entre le compte de résultat de la méthode classique avec celui de la **méthode CARE/IDEA 4**, sur l'exercice comptable 2022.

La différence entre les résultats classique et CARE/IDEA4 s'explique notamment par le coût des mesures de préservation non mises en place (non réalisées, cf. la somme des écarts correspondants annuels 2022 p.9-15)

	Méthode CARE/IDEA 4 (€)	Méthode comptable classique (€)
<b>Produits d'exploitation</b>		
Chiffre d'affaires (ventes)	1 170 786	1 170 786
Production stockée	0	0
Production immobilisée et autoconsommée	2 074	2 074
Subventions et autres revenus	61 131	61 131
<b>Charges d'exploitation</b>		
Charges "circulantes" (Approvisionnements/ intrants)		
Financiers	750 695,56	874 647
Naturels	118 780	
Humains	41 003	
Salaires décentés restant à verser	5 928	
Dotation aux amortissements / capitaux		
Financiers	143 851	143 851
Naturels	73 417,94	
Humains	43 023,85	
<b>Produits d'évitement (Nouveau Business Model)</b>		
	0	
<b>Charges d'évitement (désendettement)</b>		
	0	
<b>Produits de préservation des capitaux</b>		
Naturels	72 830,44	
Humains	51 121	
<b>Charges de préservation constatées des capitaux</b>		
Naturels	72 830,44	
Humains	51 121	
<b>Produits et charges d'accès aux capitaux financiers</b>		
	-12 191	-12 191
<b>Produits et charges d'accès aux capitaux naturels</b>		
	0	
<b>Produits et charges d'accès aux capitaux humains</b>		
	0	
Produits et charges exceptionnels		
	7 854	7 854
<b>Résultat comptable</b>	<b>53 154,65</b>	<b>211 355</b>

Résultat comptable initial (classique) (€)	211 355
le coût des mesures de préservation non mises en places (non réalisé) (€)	<b>158 201,35</b>
Résultat CARE (€)	53 154,65

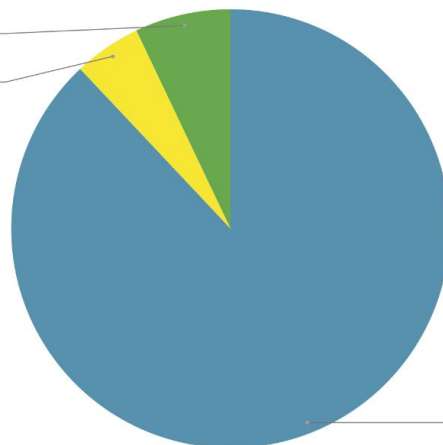
Répartition des charges 2023

Charges de préservation et d'accès pour capitaux naturels

7,1%

Charges de préservation et d'accès pour capitaux humains

5,0%



Charges financières

88,0%

**Ratio d'endettement naturel** = Dettes naturelles / capitaux propres :

- Début 2023 : 877 028 / 398 641 = **220%**
- Fin 2023 : 804 197,56 / (382 240 + 53 154,65) = **184,71 %**

**Ratio d'endettement humain hors dettes longs termes sur capitaux humains** = Dettes humaines / capitaux propres :

- Début 2023 : 332 520,9 / 398 641 = **83,41 %**
- Fin 2023 : 281 399,9 / (382 240 + 53 154,65) = **64,63 %**

**Rentabilité des capitaux propres (RCP)** = Résultat de l'exercice / capitaux propres :

- Avant C.A.R.E. : 211 355 / 593 595 = **35,61 %**
- Après C.A.R.E. : 53 154,65 / (382 240 + 53 154,65) = **12,21 %**

**Ratio d'autonomie financière** = capitaux propres / total du bilan

- Avant C.A.R.E. : 593 595 / 1 878 882 = **31,59 %**
- Après C.A.R.E. (hors dette sur capitaux humains LT) : (382240+53 154,65) / 2 806 279,11 = **15,52 %**

- L'endettement du début d'année n'est pas complètement absorbé par l'activité annuelle de la ferme.

- Pour les capitaux naturels, cela s'explique par des investissements nécessaires au désherbage mécanique des maïs et blé, ainsi que par la mise en place à réaliser de la gestion de la prairie de fauche, l'implantation des couverts.

- Pour les capitaux humains, le reliquat de **64,63 %** montre la difficulté de verser les salaires considérés comme décentés sans rogner les capitaux propres.

- Ce ratio RCP montre la même difficulté à honorer les engagements environnementaux et humains sans entamer les Capitaux Propres

# DOCUMENTS COMPTABLES CARE/IDEA 4

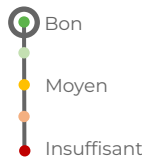
## Bilan CARE

ACTIF	Brut (€)	Amortissements et dépréciations (à déduire) (€)	Net (€)	PASSIF	Net 2022 (€)	Début 2023 (€)
<b>Actifs financiers</b>	<b>2 124 328</b>	<b>812 367</b>	<b>1 311 961</b>	<b>Capitaux financiers</b>	<b>1 667 527</b>	<b>1 871 620</b>
Immobilisations	1 395 664	812 367	583 297	Capitaux propres (sans résultat ; cf. ci-dessous)	382 240	363 757
Stocks (sans actifs mixtes)	43 875	0	43 875	Dettes	1 285 287	1 507 863
Créances et disponibilités	684 789	0	684 789			
<b>Actifs naturels</b>	<b>877 028</b>	<b>192 197,94</b>	<b>684 839,06</b>	<b>Capitaux naturels</b>	<b>804 197,56</b>	<b>877 028</b>
Usage du sol : immobilisations	164 140,5	19 371,19	144 769,31	Capital sol : <b>dettes sur immobilisations</b>	<b>154 283,36</b>	164 140,5
Usage du sol : actif circulant	30 908,25	30 908,25	0	Capital sol : <b>dettes CT sur actif circulant</b>	<b>15 651,25</b>	30 908,25
Usage de la biodiversité : immobilisations	63 427	6 342,7	57 084,3	Capital biodiversité : <b>dettes sur immobilisations</b>	<b>63 427</b>	63 427
Usage de la biodiversité : actif circulant	21 424,9	21 424,9	0	Capital biodiversité : <b>dettes CT</b>	<b>13 153,55</b>	21 424,9
Usage de l'eau : immobilisations	95 140,5	9 514,05	85 626,45	Capital eau : <b>dettes sur immobilisations</b>	<b>95 140,5</b>	95 140,5
Usage de l'eau : actif circulant	43 785,1	43 785,1	0	Capital eau : <b>dettes CT</b>	<b>34 228,05</b>	43 785,1
Usage du troupeau : immobilisations	253 826,5	22 518,65	231 307,85	Capital troupeau : dettes sur immobilisations	248 799,2	253 826,5
Usage du troupeau : actif circulant	15 407,8	15 407,8	0	Capital troupeau : dettes CT	4 870,5	15 407,8
Usage de l'atmosphère : immobilisations	181 713,5	15 671,35	166 042,15	Capital atmosphère : dettes sur immobilisations	169 213,5	181 713,5
Usage de l'atmosphère : actif circulant	7 253,95	7 253,95	0	Capital atmosphère : dettes CT	5 430,65	7 253,95
<b>Actifs humains</b>	<b>1 841 928,9</b>	<b>89 954,85</b>	<b>1 751 974,05</b>	<b>Capitaux humains</b>	<b>1 790 807,9</b>	<b>1 841 928,9</b>
Usage du capital humain : salaires décents annuels, 2022	62 892	62 892	0	Capital Humain : salaires décents <b>annuels, 2022</b>	<b>26 892</b>	62 892
Usage du capital humain : salaires décents à Long Terme (sur les 24 ans de carrière)	1 509 408	0	1 509 408	Capital Humain : salaires décents à LT	1 509 408	1 509 408
Usage du capital humain : santé, sécurité : immobilisations	264 560	22 046,67	242 513,33	Capital Humain : santé, sécurité : <b>dettes sur immobilisations</b>	<b>252 060</b>	264 560
Usage du capital humain : santé, sécurité : actif circulant	5 003	5 003	0	Capital Humain : santé, sécurité : <b>dettes CT</b>	<b>2 383</b>	5 003
Usage du capital humain : formation : immobilisations	65,9	13,18	52,72	Capital Humain : formation : <b>dettes sur immobilisations</b>	<b>65,9</b>	65,9
<b>Actifs de préservation des capitaux</b>	<b>92 619</b>	<b>0</b>	<b>92 619</b>	<b>Passifs de préservation des capitaux</b>	<b>0</b>	<b>0</b>
Nouvelles ressources provenant des clients	92 619	0	92 619	Dettes/ Obligations/ Subventions liées à la préservation	0	0
<b>Actifs mixtes</b>	<b>474 745</b>	<b>442</b>	<b>474 303</b>			
Immobilisations : Animaux cycle long	200 839	120	200 719			
Actifs circulants : Stock végétaux	33 877	0	33 877			
Actifs circulants : Stock animaux	240 029	322	239 707	<b>Résultat CARE/IDEA 4</b>	53 154,65	34 884
<b>TOTAL ACTIFS</b>	<b>5 410 648,9</b>	<b>1 094 961,79</b>	<b>4 315 687,11</b>	<b>TOTAL PASSIFS</b>	<b>4 315 687,11</b>	<b>4 625 460,9</b>

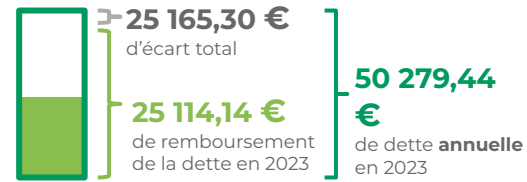
# CAPITAL SOL



## ÉTAT DE PRÉSERVATION DU CAPITAL



## ÉTAT DE LA DETTE SOL EN 2023



## INDICATEURS DE PRÉSERVATION DU CAPITAL

Cette partie cherche à définir l'état d'avancement de préservation du capital.

### INDICATEURS D'ÉTAT

**Taux de Matière Organique**  
2,7% sur un sol limon-argileux.



**Rapport MO/Limons\*\***



**Rapport C/N**  
9,1%



**CEC (Capacité d'Échanges Cationique)**  
9,1



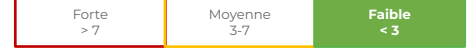
**Quantité & diversité microbiologique**  
11,8 µg/g comparé au référentiel national sur les sols locaux

**Équilibre de la MO (% MO liée / MO stable)\*\***

\*\*Indicateurs non renseignés dans le cadre de l'étude.

### INDICATEURS DE MOYENS

**Intensité de travail du sol**  
Pas de labour +10cm depuis 8 ans



**Diversité cultivée**  
6 espèces cultivées



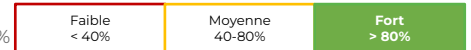
**Durée de la rotation**  
160 ha soit 86% en délais longs, le reste <5 ans



IFT<sup>1</sup> = 2,52

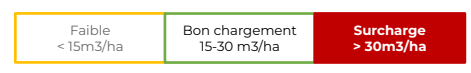


**Taux de Couverture du sol**  
à l'échelle de la rotation : 90%



**Quantité lisier/fumier apportée sur surfaces fertilisées**

33 m<sup>3</sup> lisier épandus/ha hors fientes, fumiers et digestat.



\*\*Indicateur non renseigné dans le cadre de l'étude.

## ACTIONS ET COÛTS DE PRÉSERVATION DU CAPITAL EN 2023

Cette partie compare "les actions prévisionnelles" (l'effort qui devrait être fourni pour régénérer/préserver la biodiversité chaque année) avec les "actions réalisées" (ce que la ferme met en place effectivement).

Si plusieurs capitaux sont concernés alors le coût sera pondéré

- Actions de **préservation** (prévention ou restauration) qui forment la valeur du capital biodiversité (**en en-tête**)
- Actions **d'évitement** permettant de changer le business model
- Actions d'**accès au capital** permettant donc de mieux connaître l'état du capital correspondant

### CAPITAUX CONCERNÉS

### ACTIONS PRÉVISIONNELLES

### ACTIONS RÉALISÉES

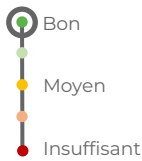
	Apport de MO (digestat du méthaniseur)	10 477,50 €/an	
	Accompagnement technique pour la mise en place de l'ACS	659 €/an	
	Coûts d'implantation de 60 ha de prairies graminées légumineuses	9 514,05 €/an	
	Implantation de couverts d'interculture	934 €/an	
	Coûts de gestion de la prairie de fauche	14 611,50 €/an	
	Implantation de colza fourrager sur 15ha	1 314,75 €/an	

SUITE

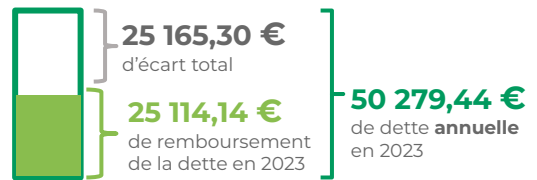
# CAPITAL SOL



## ÉTAT DE PRÉSERVATION DU CAPITAL



## ÉTAT DE LA DETTE SOL EN 2023



## INDICATEURS DE PRÉSERVATION DU CAPITAL

Cette partie cherche à définir l'état d'avancement de préservation du capital.

### INDICATEURS D'ÉTAT

**Taux de Matière Organique**  
2,7% sur un sol limon-argileux.



**Rapport MO/Limons\*\***



**Rapport C/N**  
9,1%



**CEC (Capacité d'Échanges Cationique)**  
9,1



**Quantité & diversité microbiologique**

11,8 µg/g comparé au référentiel national sur les sols locaux

**Équilibre de la MO (% MO liée / MO stable)\*\***

\*\*Indicateurs non renseignés dans le cadre de l'étude.

### INDICATEURS DE MOYENS

**Intensité de travail du sol**  
Pas de labour +10cm depuis 8 ans



**Diversité cultivée**  
6 espèces cultivées



**Durée de la rotation**  
160 ha soit 86% en délais longs, le reste <5 ans



IFT<sup>1</sup> = 2,52

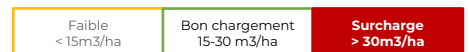


**Taux de Couverture du sol**  
à l'échelle de la rotation : 90%



**Quantité lisier/fumier apportée sur surfaces fertilisées**

33 m<sup>3</sup> lisier épandus/ha hors fientes, fumiers et digestat.



\*\*Indicateur non renseigné dans le cadre de l'étude.

## ACTIONS ET COÛTS DE PRÉSERVATION DU CAPITAL EN 2023

Cette partie compare "les actions prévisionnelles" (l'effort qui devrait être fourni pour régénérer/préserver la biodiversité chaque année) avec les "actions réalisées" (ce que la ferme met en place effectivement).

Si plusieurs capitaux sont concernés alors le coût sera pondéré

- Actions de **préservation** (prévention ou restauration) qui forment la valeur du capital biodiversité **(en en-tête)**
- Actions **d'évitement** permettant de changer le business model
- Actions d'**accès au capital** permettant donc de mieux connaître l'état du capital correspondant

### CAPITAUX CONCERNÉS

### ACTIONS PRÉVISIONNELLES

### ACTIONS RÉALISÉES

	Coût d'entretien des prairies permanentes	975 €/an		975 €
	Coût d'implantation des couverts	1 936,50 €/an		1 936,50 €
	Coût du matériel de technique du sans labour	9 857,14 €/an		9 857,14 €
	Formation "repenser son système" (rotations trop courtes)	57,35 €/an		0 €
	Formation "Comment réduire l'usage des insecticides chimiques en grandes cultures"	65,90 €/an		0 €
	Formation "désherbage alternatif"	32,95 €/an		0 €

Budget prévisionnel  
**50 435,64 €**

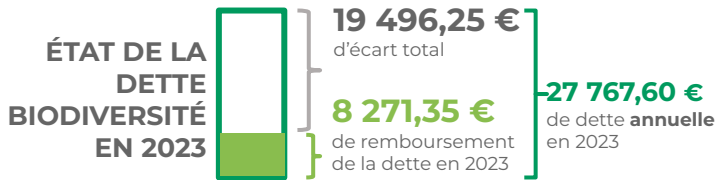
Budget réalisé  
**25 114,14 €**

Écart annuel total  
**25 321,50 €**

12

<sup>1</sup>IFT: Indicateur de Fréquence de Traitements phytosanitaires (IFT), indicateur de suivi de l'utilisation des produits phytopharmaceutiques (pesticides) à l'échelle de l'exploitation agricole ou d'un groupe d'exploitations. L'IFT représente le nombre de doses de référence utilisées par hectare au cours d'une campagne culturale.

# CAPITAL BIODIVERSITÉ

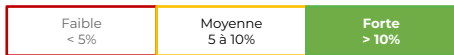


## INDICATEURS DE PRÉSERVATION DU CAPITAL

Cette partie cherche à définir l'état d'avancement de préservation du capital.

### INDICATEURS D'ÉTAT

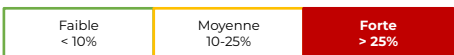
% des IAE/SAU\*  
19,26 %



Diversité des IAE!  
4 types (bandes enherbées, STH, haies arborescente, talus)



Connectivité des SIE \*\*  
(20-30m de distance entre SIE)



Continuité de la ressource alimentaire \*\*

\*\*Indicateur non renseigné dans le cadre de l'étude.

### INDICATEURS DE MOYENS

Entretien des haies lamier à scie dans une gestion diversifiée à proscrire



Diversité cultivée  
6 espèces cultivées



IFT<sup>1</sup> = 2,52



Plan de Gestion Durable des Haies



Période et fréquence de fauche raisonnées



Pourcentage de prairies diversifiées dans l'assolement

Gestion des autres SIE \*\*

\*\*Indicateurs non renseignés dans le cadre de l'étude.

## ACTIONS ET COÛTS DE PRÉSERVATION DU CAPITAL EN 2023

Cette partie compare "les actions prévisionnelles" (l'effort qui devrait être fourni pour régénérer/préserver la biodiversité chaque année) avec les "actions réalisées" (ce que la ferme met en place effectivement).

Si plusieurs capitaux sont concernés alors le coût sera pondéré

- Actions de **préservation** (prévention ou restauration) qui forment la valeur du capital biodiversité (en en-tête)
- Actions d'**évitement** permettant de changer le business model
- Actions d'**accès au capital** permettant donc de mieux connaître l'état du capital correspondant

### CAPITAUX CONCERNÉS

### ACTIONS PRÉVISIONNELLES

### ACTIONS RÉALISÉES

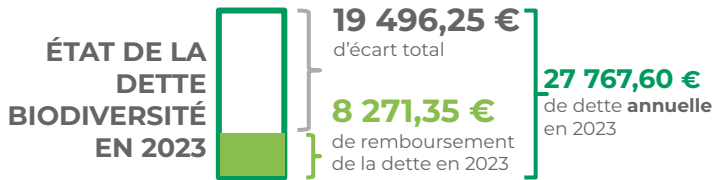
	Apport de MO (digestat du méthaniseur)	5 238,75 €/an	<span style="border: 1px solid green; padding: 2px;"> </span>	5 238,75 €
	Accompagnement technique pour la mise en place de l'ACS	131,80 €/an	<span style="border: 1px solid green; padding: 2px;"> </span>	0 €
	Coûts d'implantation de 60 ha de prairies graminées légumineuses	6 342,70 €/an	<span style="border: 1px solid green; padding: 2px;"> </span>	0 €
	Coûts de gestion de la prairie de fauche	9 741 €/an	<span style="border: 1px solid green; padding: 2px;"> </span>	0 €
	Implantation de couverts d'interculture	934 €/an	<span style="border: 1px solid green; padding: 2px;"> </span>	934 €
	Implantation de colza fourrager sur 15ha	1 314,75 €/an	<span style="border: 1px solid green; padding: 2px;"> </span>	934 €
	Coût d'entretien des prairies permanentes	390 €/an	<span style="border: 1px solid green; padding: 2px;"> </span>	390 €

SUITE →

<sup>1</sup>IAE: Infrastructure Agro-Écologique, rassemble tous les espaces semi-naturels sur l'exploitation ne recevant aucun traitement de pesticides ni aucune fertilisation, qu'elle soit chimique ou organique. Elles peuvent concerner des surfaces boisées, herbacées et même cultivées telles que les jachères mellifères ou encore les bandes culturales extensives. Elles rentrent dans le cadre des subventions de la [Politique Agricole Commune](#).



# CAPITAL BIODIVERSITÉ

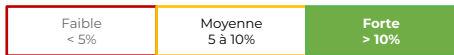


## INDICATEURS DE PRÉSERVATION DU CAPITAL

Cette partie cherche à définir l'état d'avancement de préservation du capital.

### INDICATEURS D'ÉTAT

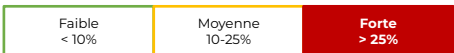
% des IAE/SAU\*  
19,26 %



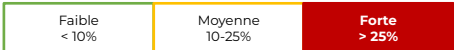
Diversité des IAE!  
4 types (bandes enherbées, STH, haies arborescente, talus)



Connectivité des SIE \*\*  
(20-30m de distance entre SIE)



Proportion parcelle > 6 ha  
86,25 %



Continuité de la ressource alimentaire \*\*

\*\*Indicateur non renseigné dans le cadre de l'étude.

### INDICATEURS DE MOYENS

Entretien des haies lamier à scie dans une gestion diversifiée à proscrire



Diversité cultivée  
6 espèces cultivées



IFT<sup>1</sup> = 2,52



Plan de Gestion Durable des Haies



Période et fréquence de fauche raisonnées



Pourcentage de prairies diversifiées dans l'assolement

Gestion des autres SIE \*\*

\*\*Indicateurs non renseignés dans le cadre de l'étude.

## ACTIONS ET COÛTS DE PRÉSERVATION DU CAPITAL EN 2023

Cette partie compare "les actions prévisionnelles" (l'effort qui devrait être fourni pour régénérer/préserver la biodiversité chaque année) avec les "actions réalisées" (ce que la ferme met en place effectivement).

Si plusieurs capitaux sont concernés alors le coût sera pondéré

- Actions de **préservation** (prévention ou restauration) qui forment la valeur du capital biodiversité (en en-tête)
- Actions **d'évitement** permettant de changer le business model
- Actions d'**accès au capital** permettant donc de mieux connaître l'état du capital correspondant

### CAPITAUX CONCERNÉS

### ACTIONS PRÉVISIONNELLES

### ACTIONS RÉALISÉES

	Coût d'implantation des couverts	774,60 €/an		774,60 €
	Maintien de 10ha de prairies permanentes	2 900 €/an		0 €
	Test de culture fourrage pour remplacer une partie du maïs par des cultures plus rustiques	397 €/an		0 €
	Formation "repenser son système" (rotations trop courtes)	57,35 €/an		0 €
	Formation "Comment réduire l'usage des insecticides chimiques en grandes cultures"	26,36 €/an		0 €

Budget prévisionnel  
**28 248,31 €**

Budget réalisé  
**8 271,35 €**

Écart annuel total  
**19 976,96 €**

<sup>1</sup>IAE: Infrastructure Agro-Écologique, rassemble tous les espaces semi-naturels sur l'exploitation ne recevant aucun traitement de pesticides ni aucune fertilisation, qu'elle soit chimique ou organique. Elles peuvent concerner des surfaces boisées, herbacées et même cultivées telles que les jachères mellifères ou encore les bandes culturales extensives. Elles rentrent dans le cadre des subventions de la [Politique Agricole Commune](#).

# CAPITAL ATMOSPHÈRE



## ÉTAT DE LA DETTE ATMOSPHÈRE EN 2023



8 602 €  
d'écart total

14 323,30 €  
de remboursement  
de la dette en 2023

22 925,30 €  
de dette annuelle  
en 2023

## INDICATEURS DE PRÉSERVATION DU CAPITAL

Cette partie cherche à définir l'état d'avancement de préservation du capital.

### INDICATEURS D'ÉTAT

### INDICATEURS DE MOYENS

**Bilan de GES brut**  
= 1830,40 T eq CO<sub>2</sub>/an  
= 9,15 T eq CO<sub>2</sub>/ha/an



**Bilan de GES net (avec stockage)**  
= 1 775,9 T eq CO<sub>2</sub>/an  
= 8,88 T eq CO<sub>2</sub>/ha/an



**Émission Polluante des Engins/ha** = 1,56



**Consommation nette en énergie** = 745,45 EQF/ha



IFT<sup>1</sup> = 2,52



**Nb de passages d'engins émetteurs de particules sur culture principale \*\***

\*\*Indicateurs non renseignés dans le cadre de l'étude.

## ACTIONS ET COÛTS DE PRÉSERVATION DU CAPITAL EN 2023

Cette partie compare "les actions prévisionnelles" (l'effort qui devrait être fourni pour régénérer/préserver la biodiversité chaque année) avec les "actions réalisées" (ce que la ferme met en place effectivement).

Si plusieurs capitaux sont concernés alors le coût sera pondéré

- Actions de **préservation** (prévention ou restauration) qui forment la valeur du capital biodiversité (en en-tête)
- Actions **d'évitement** permettant de changer le business model
- Actions **d'accès au capital** permettant donc de mieux connaître l'état du capital correspondant

### CAPITAUX CONCERNÉS

### ACTIONS PRÉVISIONNELLES

### ACTIONS RÉALISÉES

	Accompagnement technique pour la mise en place de l'ACS d'abord sur quelques ha test, puis développer	395,40 €/an	<input type="checkbox"/> 0 €
	Coûts d'implantation de 60 ha de prairies graminées légumineuses	3 171,35 €/an	<input type="checkbox"/> 0 €
	Coûts de gestion de la prairie de fauche	4 870,50 €/an	<input type="checkbox"/> 0 €
	Accompagnement sur optimisation de la fertilisation	164,75 €/an	<input type="checkbox"/> 0 €
	Séchage en grange (investissement)	12 500 €/an	<input checked="" type="checkbox"/> 12 500 €

Budget prévisionnel  
22 982,65 €

Budget réalisé  
14 323,30 €

Écart annuel total  
8 659,35 €

SUITE

# CAPITAL ATMOSPHÈRE



## ÉTAT DE LA DETTE ATMOSPHÈRE EN 2023



8 602 €  
d'écart total

14 323,30 €  
de remboursement  
de la dette en 2023

22 925,30 €  
de dette annuelle  
en 2023

## INDICATEURS DE PRÉSERVATION DU CAPITAL

Cette partie cherche à définir l'état d'avancement de préservation du capital.

### INDICATEURS D'ÉTAT

### INDICATEURS DE MOYENS

#### Bilan de GES brut

= 1830,40 T eq CO<sub>2</sub>/an  
= 9,15 T eq CO<sub>2</sub>/ha/an



#### Bilan de GES net (avec stockage)

= 1 775,9 T eq CO<sub>2</sub>/an  
= 8,88 T eq CO<sub>2</sub>/ha/an



Émission Polluante des Engins/ha = 1,56



Consommation nette en énergie = 745,45 EQF/ha



IFT<sup>1</sup> = 2,52



Nb de passages d'engins émetteurs de particules sur culture principale \*\*

\*\*Indicateurs non renseignés dans le cadre de l'étude.

## ACTIONS ET COÛTS DE PRÉSERVATION DU CAPITAL EN 2023

Cette partie compare "les actions prévisionnelles" (l'effort qui devrait être fourni pour régénérer/préserver la biodiversité chaque année) avec les "actions réalisées" (ce que la ferme met en place effectivement).

Si plusieurs capitaux sont concernés alors le coût sera pondéré

- Actions de **préservation** (prévention ou restauration) qui forment la valeur du capital biodiversité (en en-tête)
- Actions **d'évitement** permettant de changer le business model
- Actions **d'accès au capital** permettant donc de mieux connaître l'état du capital correspondant

### CAPITAUX CONCERNÉS

### ACTIONS PRÉVISIONNELLES

### ACTIONS RÉALISÉES

	Séchage en grange (maintenance annuelle - temps de travail et matériel)	1 241 €/an	1 241 €
	Coût d'entretien des prairies permanentes	195€/an	195€
	Coût d'implantation des couverts	387,30 €/an	387,30 €
	Formation "repenser son système" (rotations trop courtes)	57,35 €/an	0 €

Budget prévisionnel  
22 982,65 €

Budget réalisé  
14 323,30 €

Écart annuel total  
8 659,35 €

# CAPITAL EAU



## INDICATEURS DE PRÉSERVATION DU CAPITAL

Cette partie cherche à définir l'état d'avancement de préservation du capital.

### INDICATEURS D'ÉTAT

### INDICATEURS DE MOYENS

<b>Quantité d'eau prélevées / sensibilité de la ressource</b> 12 000 m3/an IFT <sup>1</sup> = 2,52	<b>Fort</b> > 10 000 m3	<b>Moyenne</b> 200-10 000 m3	<b>Faible</b> < 200 m3
	>5	2-5	0-2
<b>Taux de Couverture du sol</b> à l'échelle de la rotation : 90%	<b>Faible</b> < 40%	<b>Moyenne</b> 40-80%	<b>Fort</b> > 80%
<b>Chargement (UGB/ha)</b> 2,07 UGB/ha	<b>Fort</b> >2	<b>Moyenne</b> 1-2	<b>Faible</b> < 1
<b>Bilan azote net</b> -86 kg N/ha SAU	<b>Fort impact</b> > 50 kg N/ha SAU	<b>Impact moyen</b> 20-50 kg N/ha SAU	<b>Faible impact</b> < 20 kg N/ha SAU
<b>Capacité des SIE à limiter le risque érosif et de pollution</b> **	<b>Travail du sol et risque érosif **</b> **Indicateurs non renseignés dans le cadre de l'étude.		

## ACTIONS ET COÛTS DE PRÉSERVATION DU CAPITAL EN 2023

Cette partie compare "les actions prévisionnelles" (l'effort qui devrait être fourni pour régénérer/préserver la biodiversité chaque année) avec les "actions réalisées" (ce que la ferme met en place effectivement).

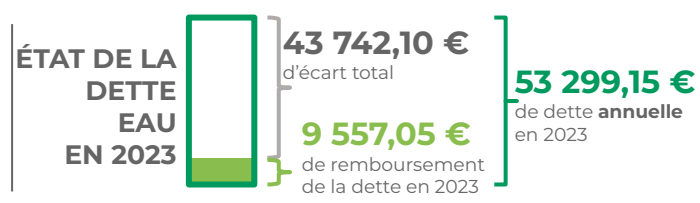
Si plusieurs capitaux sont concernés alors le coût sera pondéré

- Actions de **préservation** (prévention ou restauration) qui forment la valeur du capital biodiversité (en en-tête)
- Actions **d'évitement** permettant de changer le business model
- Actions **d'accès au capital** permettant donc de mieux connaître l'état du capital correspondant

CAPITAUX CONCERNÉS	ACTIONS PRÉVISIONNELLES	ACTIONS RÉALISÉES
	Apport de MO (digestat du méthaniseur)	5 238,75 €/an [  ] 5 238,75 €
	Accompagnement technique pour la mise en place de l'ACS	131,80 €/an [  ] 0 €
	Coûts d'implantation de 60 ha de prairies graminées légumineuses	9 514,05 €/an [  ] 0 €
	Coûts de gestion de la prairie de fauche	14 611,50 €/an [  ] 0 €
	Implantation de couverts d'interculture	1 868 €/an [  ] 1 868 €
	Désherbage mécanique des maïs, blés	18 229 €/an [  ] 0 €
	Accompagnement sur optimisation de la fertilisation	494,25 €/an [  ] 0 €
	Implantation de colza fourrager sur 15 ha	2 629,50 €/an [  ] 1 868 €
	Coût d'entretien des prairies permanentes	195 €/an [  ] 195 €/an
	Coût d'implantation des couverts	387,30 €/an [  ] 387,30 €

Budget prévisionnel <b>53 481,71 €</b>	Budget réalisé <b>9 557,05 €</b>	Écart annuel total <b>43 924,66 €</b>
---	-------------------------------------	--

# CAPITAL EAU



## INDICATEURS DE PRÉSERVATION DU CAPITAL

Cette partie cherche à définir l'état d'avancement de préservation du capital.

### INDICATEURS D'ÉTAT

### INDICATEURS DE MOYENS

<b>Quantité d'eau prélevées / sensibilité de la ressource</b> 12 000 m3/an IFT <sup>1</sup> = 2,52	<b>Fort</b> > 10 000 m3	<b>Moyenne</b> 200-10 000 m3	<b>Faible</b> < 200 m3
	>5	2-5	0-2
<b>Taux de Couverture du sol</b> à l'échelle de la rotation : 90%	<b>Faible</b> < 40%	<b>Moyenne</b> 40-80%	<b>Fort</b> > 80%
<b>Chargement (UGB/ha)</b> 2,07 UGB/ha	<b>Fort</b> >2	<b>Moyenne</b> 1-2	<b>Faible</b> < 1
<b>Bilan azote net</b> -86 kg N/ha SAU	<b>Fort impact</b> > 50 kg N/ha SAU	<b>Impact moyen</b> 20-50 kg N/ha SAU	<b>Faible impact</b> < 20 kg N/ha SAU
<b>Capacité des SIE à limiter le risque érosif et de pollution</b> **	<b>Travail du sol et risque érosif **</b> **Indicateurs non renseignés dans le cadre de l'étude.		

## ACTIONS ET COÛTS DE PRÉSERVATION DU CAPITAL EN 2023

Cette partie compare "les actions prévisionnelles" (l'effort qui devrait être fourni pour régénérer/préserver la biodiversité chaque année) avec les "actions réalisées" (ce que la ferme met en place effectivement).

Si plusieurs capitaux sont concernés alors le coût sera pondéré

- Actions de **préservation** (prévention ou restauration) qui forment la valeur du capital biodiversité (en en-tête)
- Actions **d'évitement** permettant de changer le business model
- Actions d'**accès au capital** permettant donc de mieux connaître l'état du capital correspondant

### CAPITAUX CONCERNÉS

### ACTIONS PRÉVISIONNELLES

### ACTIONS RÉALISÉES

	Formation "Comment réduire l'usage des insecticides chimiques en grandes cultures"	26,36 €/an	<input type="checkbox"/> 0 €
	Formation "repenser son système" (rotations trop courtes)	57,35 €/an	<input type="checkbox"/> 0 €
	Formation "désherbage alternatif"	98,85 €/an	<input type="checkbox"/> 0 €

Budget prévisionnel  
**53 481,71 €**

Budget réalisé  
**9 557,05 €**

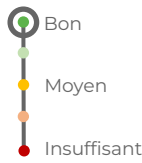
Écart annuel total  
**43 924,66 €**



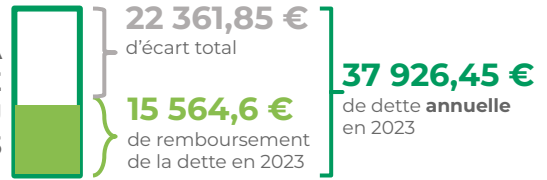
# CAPITAL TROUPEAU



## ÉTAT DE PRÉSERVATION DU CAPITAL



## ÉTAT DE LA DETTE TROUPEAU EN 2023



## INDICATEURS DE PRÉSERVATION DU CAPITAL

Cette partie cherche à définir l'état d'avancement de préservation du capital.

### INDICATEURS D'ÉTAT



\*\*Indicateurs non renseignés dans le cadre de l'étude.

### INDICATEURS DE MOYENS



## ACTIONS ET COÛTS DE PRÉSERVATION DU CAPITAL EN 2023

Cette partie compare "les actions prévisionnelles" (l'effort qui devrait être fourni pour régénérer/préserver la biodiversité chaque année) avec les "actions réalisées" (ce que la ferme met en place effectivement).

Si plusieurs capitaux sont concernés alors le coût sera pondéré

- Actions de **préservation** (prévention ou restauration) qui forment la valeur du capital biodiversité (en en-tête)
- Actions **d'évitement** permettant de changer le business model
- Actions **d'accès au capital** permettant donc de mieux connaître l'état du capital correspondant

### CAPITAUX CONCERNÉS

### ACTIONS PRÉVISIONNELLES

### ACTIONS RÉALISÉES

	Diminution du cheptel de 20% pour limiter le chargement à 1,4 UGB	14 320 €/an	<input type="checkbox"/>	0 €
	Tapis de sol pour éviter les glissades en bâtiment	5 027,30 €/an	<input checked="" type="checkbox"/>	5 027,30 €
	Coûts d'implantation de 60 ha de prairies graminées légumineuses	3 171,35 €/an	<input type="checkbox"/>	0 €
	Coûts de gestion de la prairie de fauche	4 870,50 €/an	<input type="checkbox"/>	0 €
	Temps dédié à l'observation de l'état physique et mental du troupeau	9 955 €/an	<input checked="" type="checkbox"/>	9 955 €
	Coût d'entretien des prairies permanentes	195 €/an	<input checked="" type="checkbox"/>	195 €
	Coût d'implantation des couverts	387,30 €/an	<input checked="" type="checkbox"/>	387,30 €

Budget prévisionnel  
**37 926,45 €**

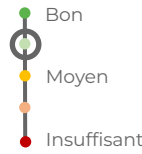
Budget réalisé  
**15 564,60 €**

Écart annuel total  
**22 361,85 €**

# CAPITAL HUMAIN



## ÉTAT DE PRÉSERVATION DU CAPITAL



## ÉTAT DE LA DETTE HUMAINE EN 2023



**38 833,85 €**  
d'écart total

**51 121 €**  
de remboursement de la dette en 2023

**89 954,85 €**  
de dette annuelle en 2023

## INDICATEURS DE PRÉSERVATION DU CAPITAL

Cette partie cherche à définir l'état d'avancement de préservation du capital.

### INDICATEURS D'ÉTAT

Niveau de satisfaction de la qualité de vie : 6



Niveau de satisfaction et plaisir au travail : 3



Niveau de pénibilité : 0



Salaire versé correspondant au salaire visé : 3 000 € net mensuel



### INDICATEURS DE MOYENS

Nb de semaines surchargées /an : 1



Organisation du travail permettant les week-ends / vacances :



Adaptation de l'outil de travail pour ergonomie des associés/salariés :



Salaire décent base Itele (2 SMICS mensuel) : 3 000 € net mensuel



Afin d'enrichir l'expérience et la compréhension des modèles d'affaire et organisationnel des fermes, des diagnostics complémentaires ont permis d'obtenir des éléments additionnels. Pour le capital humain, l'objectif est de développer le dialogue afin d'identifier des axes d'amélioration ou des pratiques déjà mises en place. Étant donné que ces dernières sont purement qualitatives et ne sont pas annexées à des seuils techniquement ou scientifiquement validés, nous ne les indiquons pas dans cette fiche.

## ACTIONS ET COÛTS DE PRÉSERVATION DU CAPITAL EN 2023

Cette partie compare "les actions prévisionnelles" (l'effort qui devrait être fourni pour régénérer/préserver la biodiversité chaque année) avec les "actions réalisées" (ce que la ferme met en place effectivement).

Si plusieurs capitaux sont concernés alors le coût sera pondéré



- Actions de **préservation** (prévention ou restauration) qui forment la valeur du capital biodiversité (en en-tête)
- Actions **d'évitement** permettant de changer le business model
- Actions **d'accès au capital** permettant donc de mieux connaître l'état du capital correspondant

### CAPITAUX CONCERNÉS

### ACTIONS PRÉVISIONNELLES

### ACTIONS RÉALISÉES



Formation "Comment réduire l'usage des insecticides chimiques en grandes cultures"

13,18 €/an [ ] 0 €



Rémunération idéale

41 928 €/an [ ] 36 000 €



Embauche d'un nouvel ETP à mi-temps pour seconder le travail de l'exploitant

20 964 €/an [ ] 0 €



Séchage en grange (investissement)

12 500 €/an [ ] 12 500 €



Séchage en grange (maintenance annuelle - temps de travail et matériel)

1 241 €/an [ ] 1 241 €



Diminution du cheptel de 20% pour limiter le chargement

9 546,67 €/an [ ] 0 €



15 jours de congés

2 382 €/an [ ] 0 €



Accueil de groupes pro

136 €/an [ ] 136 €



Temps consacré à l'échange sur le travail avec le salarié

1 244 €/an [ ] 1 244 €

Budget prévisionnel  
**89 954,85 €**

Budget réalisé  
**51 121 €**

Écart annuel total  
**38 833,85 €**

# RESSOURCES BIBLIOGRAPHIQUES

## LIENS UTILES

### Sources non exhaustives pour le projet CARE/IDEA 4 :

- Chaire de Comptabilité Ecologique : <https://www.chaire-comptabilite-ecologique.fr/>
- CERCES, Cercle des Experts Comptables Environnementaux et Sociaux. « Méthodologie de CARE/IDEA 4 » : [https://www.cerces.org/methodologie-CARE/IDEA\\_4](https://www.cerces.org/methodologie-CARE/IDEA_4) , [https://www.cerces.org/references-CARE/IDEA\\_4](https://www.cerces.org/references-CARE/IDEA_4)
- Méthode IDEA : <https://methode-idea.org/>
- Richard J., « Comptabilité et développement durable », Economica, 2012.
- Richard J. et Rambaud A., « Révolution comptable, pour une entreprise écologique et sociale », Éditions de l'atelier, 2020.
- Rambaud A., "CARE : repenser la comptabilité sur des bases écologiques", L'économie Politique, 2022/1 (n°93), p.34-49.
- Naro G. et Rambaud A., "Pour une refondation des pratiques et théories comptables: vers une exigence de soutenabilité forte", Comptabilité Contrôle Audit, 2023/4 (29), p.7-17.
- Disse E. et Aggeri F., "Accompagner la transition des exploitations agricoles par la comptabilité socio-environnementale : le cas d'un réseau national de centres de gestion" Communication dans un congrès du Centre de Gestion Scientifique, 2023
- Rambaud A., "Comptabilité & Théorie de valeur. Pour une autre vision de l'écologisation de l'économie", Regards croisés sur l'économie, 2023
- Time to CARE/IDEA 4 (projet étudiant de Montpellier SupAgro). « Expérimenter CARE/IDEA 4-TDL dans l'agriculture », Avril 2022.
- Josephine Liu. « La comptabilité CARE/IDEA 4 TDL, nouveau paradigme pour préserver les écosystèmes naturels et le bien commun », 01/04/2021. <https://vimeo.com/531775305>
- Philippe Guichardaz. « La comptabilité CARE/IDEA 4-TDL au service de l'agroécologie », 16/05/2022. Horizons Publics. [https://www.horizonspublics.fr/la-comptabilite-CARE/IDEA\\_4-tdl-au-service-de-lagroecologie](https://www.horizonspublics.fr/la-comptabilite-CARE/IDEA_4-tdl-au-service-de-lagroecologie)
- Marion Garabé. « Massifier l'application de la comptabilité socio-environnementale dans les exploitations agricoles », Mémoire de Fin d'Etudes, Juillet 2022.
- AVISE, 2017. « Valoriser son impact avec la comptabilité multi-capitaux ».
- Fermes d'Avenir sur la comptabilité socio-environnementale <https://fermesdavenir.org/soutiller-pour-agroecologie/comptabilite-socio-environnementale>
- Zahm F., Alonso Ugaglia A., Boureau H., Del'homme B., Barbier J.M., Gasselin P., Gafsi M., Girard S., Guichard L., Loyce C., Manneville V., Menet A., Redlingshofer B., 2019, Évaluer la durabilité des exploitations agricoles. La méthode IDEA v4, un cadre conceptuel mobilisant dimensions et propriétés de la durabilité, Cahiers Agricultures, 28, 5, <https://doi.org/10.1051/caagri/2019004>
- Zahm F., Barbier J.M., Cohen S., Boureau H., Girard S., Carayon D., Alonso Ugaglia A., Del'homme B., Gasselin P., Gafsi M., Guichard L., Loyce C., Manneville V., Redlingshofer B., 2019, IDEA4 : une méthode de diagnostic pour une évaluation clinique de la durabilité en agriculture, Revue AE&S, vol.9, n°2, pp. 39-51
- IDEA Indicateurs de Durabilité des Exploitations Agricoles : <https://methode-idea.org/>
- Ministère de la Transition Ecologique. « Paiements pour Services Environnementaux ». <https://pse-environnement.developpement-durable.gouv.fr/>
- TRAME. « LabPSE, le laboratoire des PSE ». <https://trame.org/labspe/>

### Sources complémentaires pour le chiffrage des capitaux, et leurs définitions dans le projet :

- Maroto Molina F. et al., "Welfare Quality® for dairy cows: towards a sensor-based assessment" Cambridge University Press, 2020
- Bastien D., "Vaches de réforme en France : un âge à l'abattage très variable selon la race et le bassin de production", 2001.
- Webster E. et al., "Un outil de diagnostic et d'action pour la réalisation du travail décent", 2015
- Deranty JP. et Mac Millan C., "Qu'est-ce qu'un « travail décent » ? Propositions pour élargir la campagne de l'Oit pour le travail décent à partir de la psychodynamique", 2013.
- Direction régionale de l'alimentation, de l'agriculture et de la forêt de Bretagne, Service régional de l'agri-environnement, de la forêt et du bois, "diagnostic agro-écologique de la région Bretagne", 2023
- Afac-Agroforesterie, "Référentiel Label Haie, Gestion", 2020
- Afac-Agroforesterie, "Guide de préconisations de gestion durable des haies", 2018
- GRI Standards - 13, 303, 304, 306
- Cahier des charges du Label FNAB, [https://www.fnab.org/wp-content/uploads/2024/01/Label-Fnab\\_CdC-fermes-VF-Janv.-24.pdf](https://www.fnab.org/wp-content/uploads/2024/01/Label-Fnab_CdC-fermes-VF-Janv.-24.pdf)
- Lavoisy P. et Guigou J. pour l'association Noé, "Indicateurs de biodiversité pour les filières agroalimentaires", 2022. <https://noe.org/media/missions/noe-indicbiodivaagri-seuilsetrefs-def-compresse.pdf>
- Terre de Lien, "Humus, Diagnostic participatif des sols", 2018, <https://ressources.terredeliens.org/les-ressources/notice-d-utilisation-du-diagnostic-humus-2>
- Charles Souillot pour AgroLeague, "L'importance du ratio MO/Argile", 2022 <https://www.agro-league.com/blog/limportance-du-ratio-mo-argile>
- Observatoire de la formation des prix et des marges des produits alimentaires, 2023 <https://observatoire-prixmarges.franceagrimer.fr/>
- INSEE, Salaire minimum Interprofessionnel de Croissance (SMIC), 2022.
- Eilyps, "Résultats technico-économiques de Campagne laitière 2018-2019", 2019
- Eilyps, "Clarifier sa stratégie de renouvellement, c'est payant", 2022
- AfiVaq "Diagnostic filière nationale".
- Nature et Progrès, "Cahier des charges Bovins-Equins", 2017, <https://natureetprogres.org/?Mention>
- RMT élevage, "Guide des Bonnes Pratiques Environnementales d'Élevage", 2020.
- Entretiens avec le Gretia Bretagne et consultation de leurs bases de données biodiversité sur le territoire l'étude comprenant Maen Roch, Montfort-sur-Meu, Betton, Livré-sur-Changeon et Corps Nuds. Etude sur 823 données, classement sur les espèces à enjeux : protection, listes rouges, listes d'espèces déterminantes ZNIEFF.
- Entretiens FNAB sur des indicateurs biodiversité.
- Indicateurs retenus lors de réunions participatives multi-acteurs du 2 et 30 mars 2023
- Fermes d'Avenir, référentiel propres (Syrphys et Icosystem).
- Entretiens avec le CerFrance Brocéliande sur les coûts de pratiques agricoles.
- Consultation des données présentes sur le site Prim'Holstein France. 2022 <https://primholstein.com/>
- Consultation des données de l'Institut de l'élevage Idele. <https://idele.fr/>
- Consultation des fiches de l'Institut Arvalis
- Consultation des indicateurs produit par le Bureau International du Travail et de l'Organisation Internationale du Travail sur le travail décent.

# COORDINATION ET FINANCEMENT



Pour toutes questions vous adressez à [france@cuma.fr](mailto:france@cuma.fr)

# PARTENAIRES TECHNIQUES ET SCIENTIFIQUES DU PROJET



La mise en page pédagogique et synthétique de la méthode et des résultats comptables CARE sont repris des fiches de résultats d'expérimentations élaborées par Fermes d'Avenir.

*This work is licensed under [Creative Commons Attribution-ShareAlike 4.0 International CC BY-SA 4.0](https://creativecommons.org/licenses/by-sa/4.0/)*

Fiche pédagogique Exploitation G - CARE/IDEA4 © 2024 by FNCuma, Fermes d'Avenir, le Centre d'Écodéveloppement de Villarceaux, Chaire Comptabilité écologique, Université de Reims Champagne-Ardenne, TRAME, CERCES, ETTIS, Agrobio 35, Adage 35, is licensed under Creative Commons Attribution-ShareAlike 4.0 International

This license requires that reusers give credit to the creator. It allows reusers to distribute, remix, adapt, and build upon the material in any medium or format, even for commercial purposes. If others remix, adapt, or build upon the material, they must license the modified material under identical terms.