

# FERMES D'AVENIR

GroupesOS

## 10 CONSEILS POUR LES NÉO-RURAUX QUI VEULENT LANCER UNE FERME AGROÉCOLOGIQUE

*(mais qui ne savent pas par où commencer...)*



# Vous cherchez à changer de carrière et vous vous interrogez sur votre capacité à lancer votre projet de ferme agroécologique\* ?

Bravo pour votre démarche courageuse et engagée !

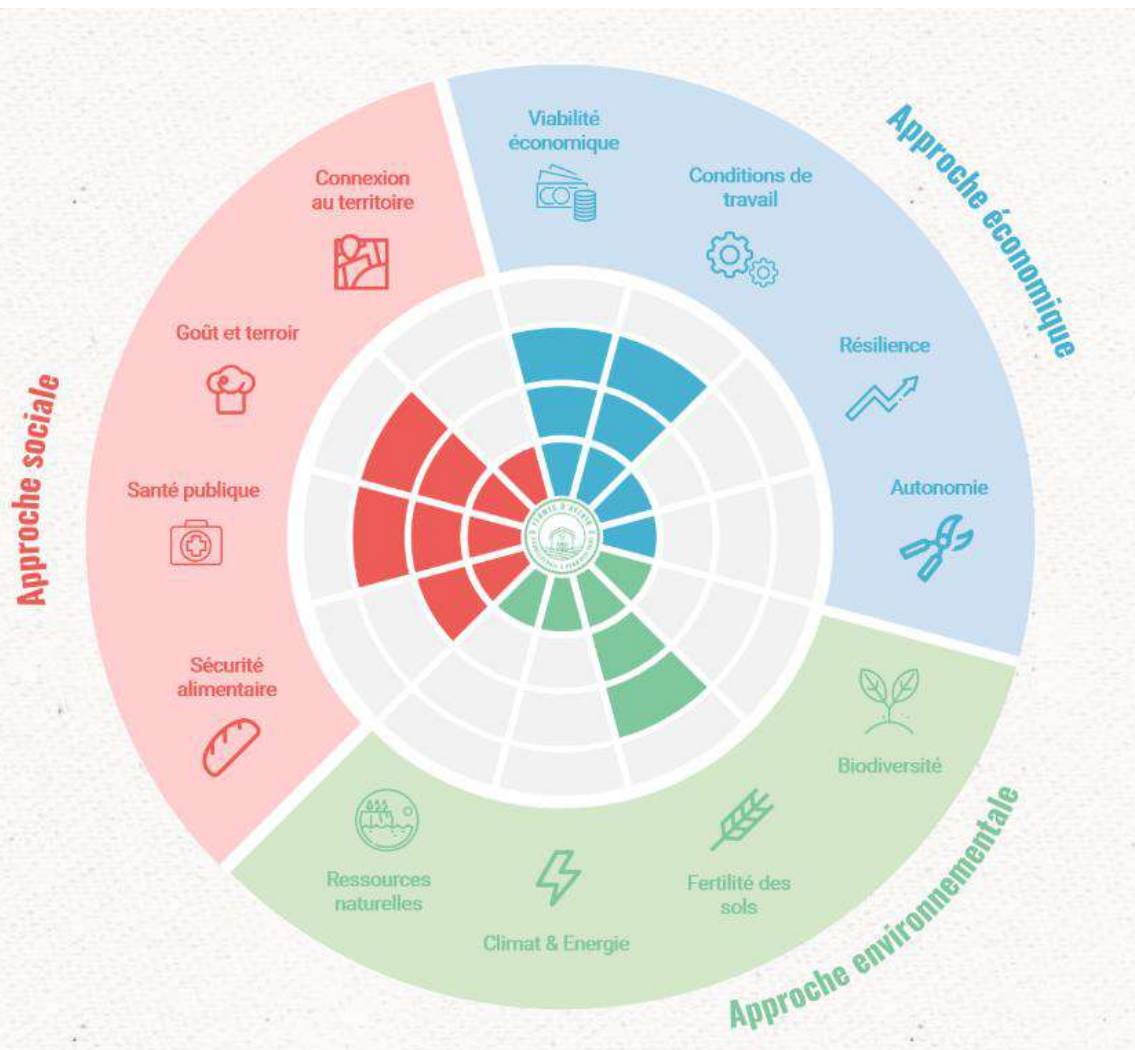
Le nombre de personnes qui souhaitent donner du sens à leur quotidien, notamment en se lançant dans des projets de vie autour de l'agriculture ou l'alimentation, augmente régulièrement. Cela donne de l'espoir sur l'accélération de la transition agricole et alimentaire. Pour autant, se lancer dans une telle aventure nécessite réflexion, motivation, financements, soutien, connaissances, expériences pratiques...la liste est longue, on ne s'invente pas agriculteur du jour au lendemain.

\* On pourrait définir de façon simple les fermes et les systèmes agroécologiques comme suit : « qui permettent de nourrir la population avec des aliments sains et qualitatifs (goût, maturité...), en préservant le capital naturel planétaire (eau, sols, climat, biodiversité...) et en garantissant une activité viable, vivable et résiliente pour les agriculteurs.

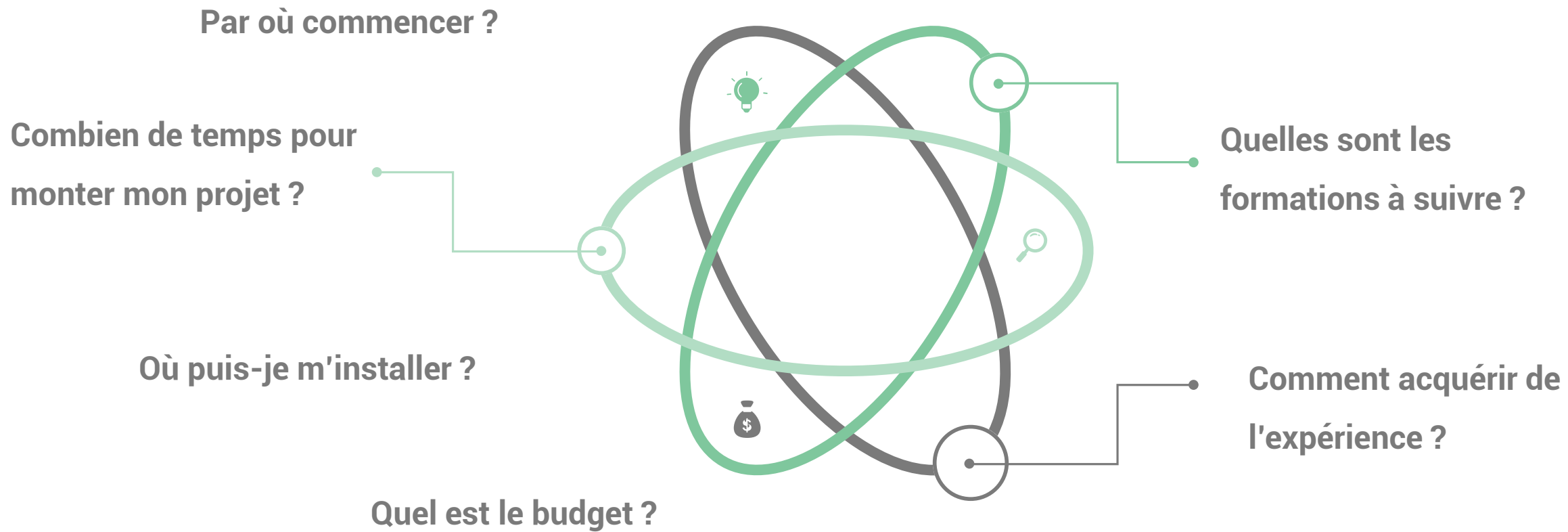
# NOTRE VISION DE L'AGROÉCOLOGIE

## La fleur de l'agroécologie

- Avant de commencer, il nous semblait important de redéfinir notre vision de l'agroécologie en vous présentant [l'outil de la fleur de l'agroécologie](#) que nous avons développé pour vous aider à vous situer.
- La Fleur représente, au travers de ses pétales, **12 défis agroécologiques essentiels** auxquels l'agriculture et l'alimentation doivent répondre, et qui sont répartis en **3 approches**. Chez Fermes d'Avenir, nous entendons par « agroécologique », tout modèle de ferme ou de système alimentaire territorial qui permet à la fois de répondre aux défis sociaux, économiques et environnementaux liés à l'alimentation et l'agriculture.
- La Fleur de l'Agroécologie permet d'expliquer 3 messages clés de notre vision :
  - 1 - L'agroécologie est une approche globale
  - 2 - L'agroécologie doit se focaliser sur les caps et l'atteinte de résultats plutôt que sur les pratiques
  - 3 - La ferme "parfaite" n'existe vraisemblablement pas, l'agroécologie implique équilibres et compromis

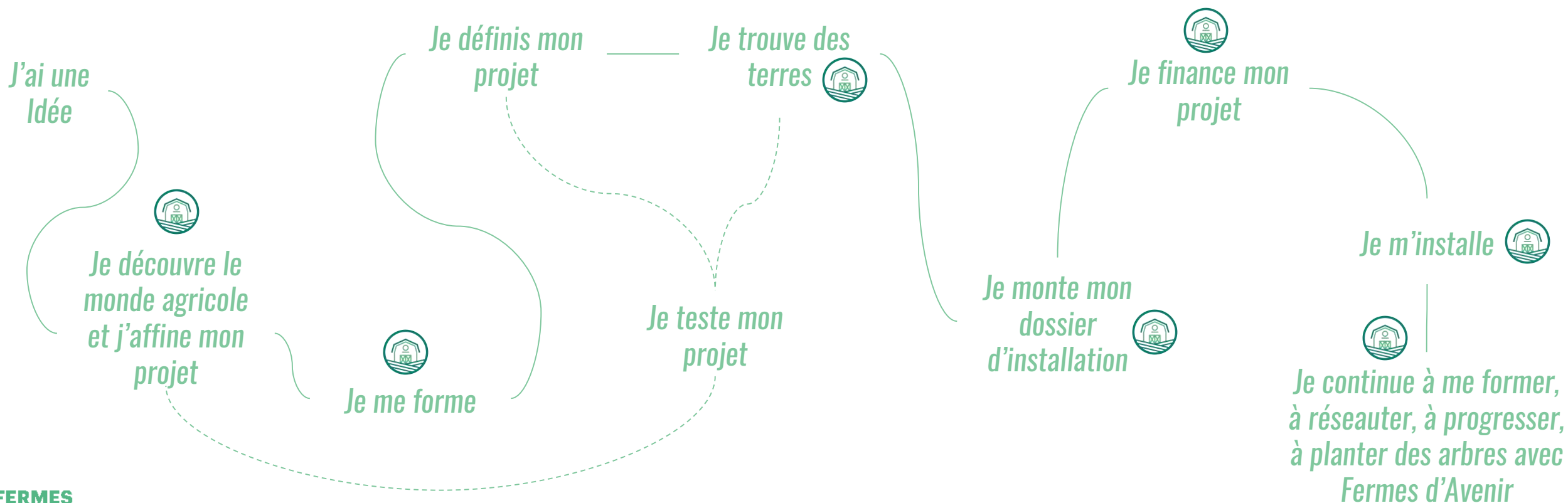


# VOUS VOUS POSEZ SÛREMENT BEAUCOUP DE QUESTIONS CONCERNANT VOTRE PROJET DE RECONVERSION ...



# LES ÉTAPES CLÉS DU PARCOURS À L'INSTALLATION

- Le parcours d'installation en agriculture est loin d'être linéaire et dépendra de chacun. Certains mettrons moins d'un an à s'installer, d'autres plus de 5 ans. Même si vous êtes pressé de commencer cette nouvelle aventure de votre vie, ne négligez surtout pas la phase de préparation, elle est essentielle à votre réussite future et vous évitera de nombreuses erreurs. Une fois officiellement installé vous aurez beaucoup moins de temps disponible.



# 10 CONSEILS POUR SE LANCER

- Chaque cas de figure est différent et mériterait un accompagnement spécifique. Tout dépend de votre personnalité, de vos aspirations, de votre autonomie financière, de votre entourage...
- Néanmoins, nous avons synthétisé dans ce livre blanc les premières pistes de réflexion et d'action que nous recommandons aux aspirants agriculteurs qui nous sollicitent, afin que vous puissiez y voir plus clair. Ces étapes ne sont pas forcément linéaires, à vous de construire votre programme par rapport à vos besoins et vos priorités !



- 1. Se renseigner sur le monde agricole**
- 2. Lire des retours d'expériences**
- 3. Se frotter au terrain (le plus vite possible)**
- 4. Définir son projet en fonction de ses objectifs de vie**
- 5. Se présenter au Point Accueil Installation**
- 6. Se rapprocher des réseaux locaux**
- 7. Se former**
- 8. Commencer à chercher son foncier**
- 9. Monter son projet et se faire accompagner**
- 10. Financer son projet**



## Conseil N°1



# Se renseigner sur le monde agricole

Si vous êtes "Non Issu du Milieu Agricole", vous devez absolument commencer par vous renseigner sur le milieu rural et agricole, et sur les enjeux de l'agroécologie :

- Lire des **livres** sur l'agriculture ou des **magazines** sur le monde agricole
- Consulter des **sites internet d'organisations agricoles**, vous abonner à leurs newsletters et participer à leurs événements
- Regarder des **films** et des **documentaires**
- Ecouter des **podcasts** sur la transition écologique et agricole
- Faire des **Moocs**, notamment sur l'agronomie, etc..
- Vous abonner à des chaînes YouTube de fermes ou d'agriculteurs.



En parallèle de compétences techniques que vous acquérez plus tard, ce premier pas vous permettra de vous construire une culture générale sur le sujet.

## Ressources pour aller plus loin :



Bibliographie recommandée par Fermes d'Avenir



Quelques sites internet et magazines :  
<https://wiki.tripleperformance.fr/> ;  
<https://osez-agroecologie.org/> ;  
Magazine Regain ; Magazine Village



Quelques chaînes vidéo : Les Clefs de l'Agroécologie par Fermes d'Avenir, les Agron'hommes, Ver de Terre Production, la Ferme de Cagnolle,



Quelques podcasts : Les Clefs de l'Agroécologie par Fermes d'Avenir ! On vous en a aussi compilé d'autres ici !



Mooc sur l'agroécologie de SupAgro Montpellier

## Conseil N°2

# Lire des retours d'expériences

Plusieurs néoruraux n'hésitent pas à partager leurs expériences, leurs réussites mais également leurs échecs sous plusieurs formats :

- Des livres, comme ceux que nous vous recommandons à droite
- Des films, comme "[Jeune bergère](#)" qui retrace l'histoire de Stéphanie
- Des conférences, comme [celle de Guillaume Haelewyn](#), du Jardin de Deux'Main, ferme ressource de notre communauté
- Lire les [nombreux portraits de fermes](#) que nous vous avons préparé ou ceux disponibles sur la plateforme [triple performance](#)



Ces histoires vous permettront de comprendre les opportunités mais aussi les menaces et les contraintes qui vous attendent, et vous apporteront des conseils

## Livres pour aller plus loin :



Se procurer "[Néo-Paysans : le guide \(très\) pratique](#)" (toutes productions)



Se procurer "[Créer sa microferme](#)" (axé plutôt maraîchage)



Se procurer "[La microferme agroécologique](#)" (axé plutôt polyculture élevage)



Se procurer "[You Can Farm](#)" de Joel Salatin




Se procurer "[Le jardinier-maraîcher](#)" de Jean-Martin Fortier



Se procurer "[Dans votre potager, tout va pousser](#) »





## Conseil N°3



# Se frotter au terrain (le plus vite possible)

Avant de vous lancer à corps perdu dans une vie agricole, il est indispensable de **se frotter à la réalité du métier** en travaillant ou en réalisant des stages ou du bénévolat dans des fermes en agroécologie. Devenez volontaire dans une ferme pour vous initier aux savoir-faire et aux modes de vie en prêtant main-forte aux agriculteurs contre le gîte et le couvert ! Nous vous invitons également chaleureusement à aller à la rencontre des agriculteurs près de chez vous, pour leur proposer un coup de main contre un temps de discussion.



Cette expérience vous permettra de **valider** que le **rythme** et **style de vie** vous conviennent, et de définir plus précisément ce qui vous intéresse (maraîchage, élevage, grandes cultures, arboriculture, pédagogie, transformation...)

## Ressources pour aller plus loin :




Le [site de Woof-France](#), qui répertorie les fermes bio qui accueillent des bénévoles.



Le site [Savoir-faire & Découverte](#) qui propose des stages découverte



La plateforme [Oh la Vache](#) qui propose des séjours participatifs payants à la ferme



## Conseil N°4

# Définir son projet agricole en fonction de ses objectifs de vie

Vous devez vous poser les bonnes questions par rapport à vos envies profondes et aux sacrifices que vos choix peuvent vous amener à faire. Et notamment :

- Est-ce que je souhaite lancer un **projet d'autonomie** alimentaire, pour ma famille ou une **ferme productive** avec un objectif de viabilité économique ?
- Suis-je au clair sur **mon implication personnelle et financière** dans le projet (temps de travail, pénibilité, revenus que je souhaite gagner...) ?
- Est-ce que je veux me lancer dans un **projet collectif**, ou en **indépendant** ?
- Dans quelle **région** serais-je le plus à même de m'implanter ?
- Est-ce que **ma famille** pourra aussi s'épanouir dans ce projet ?
- Quelles sont les **ressources** dont je dispose (terrain, finance, formation....) ?
- Est-ce que le projet est **réalisable et réaliste** ?

En vous posant les bonnes questions le plus tôt possible, vous éviterez de potentielles déconvenues.

## Ressources pour aller plus loin :



Vous pouvez réaliser un petit exercice sur vos motivations profondes et votre reconversion appelé Ikigai, ou un exercice de SWOT.




Vous pouvez consulter les profils des fermes sur la cartographie des Fermes d'Avenir et étudier les conditions de viabilité économique au regard des exigences environnementales et sociales.



Vous pouvez étudier votre projet sous le prisme de notre outil de la Fleur de l'agroécologie pour vous aider à prioriser les objectifs de votre future ferme.





Conseil  
N°5



## Se présenter au Point Accueil Installation

Que vous ayez moins de 40 ans, et souhaitez bénéficier des aides à l'installation de votre région (ex : DJA (Dotation Jeune Agriculteur)), ou non, le passage au PAI (Point Accueil Installation) de la Chambre d'Agriculture du lieu où vous souhaitez vous installer est fortement recommandé pour bien comprendre les étapes clés du parcours à l'installation et les procédures administratives et juridiques. Il n'est pas indispensable de passer par cette case pour créer sa ferme mais cela vous donnera des points d'attention particuliers, notamment quant à l'impératif de viabilité économique de votre projet.

Se manifester au PAI permet également de recevoir des offres de foncier ou de reprise de fermes et augmente vos chances d'obtenir un terrain via la SAFER et la CDOA.



Cette présentation ne signifie pas que vous allez obligatoirement être accompagné par la Chambre d'Agriculture mais vous invite à vous poser les bonnes questions. Vous pourrez toujours privilégier une structure du réseau [InPACT](#) local par la suite.

**Ressources pour aller plus loin :**



[Liste des PAI](#)



[Les grandes étapes de l'installation](#)

## Conseil N°6



# Se rapprocher des réseaux locaux

Il existe de nombreuses structures d'accompagnement sur les territoires, nous vous recommandons très fortement de vous rapprocher d'elles pour parler de votre projet :

- Les espaces tests : pour tester votre projet d'installation grandeur nature
- Les GAB, FRAB ET FNAB : ils fédèrent l'ensemble de la filière bio en France
- Les CIVAM : Centres d'Initiatives pour Valoriser l'Agriculture et le Milieu rural
- Les ADEAR : le réseau de l'agriculture paysanne
- Les Chambres d'Agriculture : point d'entrée indispensable à tout projet agricole
- Et d'autres associations locales ou plus spécialisés généralement faciles à identifier grâce à Internet dans votre lieu d'implantation (ex: [AFOCG](#), [l'Atelier Paysan](#), [Terre de Liens](#), [Confédération Paysanne...](#) )



Elles vous aideront à établir la liste des **démarches administratives** et obtenir des informations pratiques et du soutien sur les **réseaux** de votre région

## Ressources pour aller plus loin :



[Lien vers Reneta \(réseau des espaces tests\)](#)



[Lien vers le Réseau GAB](#)




[Lien vers les CIVAM](#)



[Lien vers l'ADEAR](#)



[Lien vers les Chambres d'Agriculture](#)



## Conseil N°7

# Se former

Afin d'acquérir des compétences professionnelles, il est **indispensable** de suivre une **formation académique et/ou pratique**. Certaines formations sont certifiantes, d'autres diplômantes, et souvent finançables par France Travail, votre CPF ou VIVEA.

Pour découvrir le métier ou approfondir certaines thématiques spécifiques, tournez-vous plutôt vers des formations courtes comme nos formations « **Créer sa microferme** » ou « **Créer sa microferme en PPAM** » par exemple. La plupart des associations ou syndicats agricoles promouvant l'agriculture biologique en proposent aussi. Si vous avez besoin d'obtenir la capacité agricole pour obtenir les aides à l'installation type DJA, tournez-vous vers des formations diplômantes type BPREA (Brevet Professionnel Responsable d'Entreprise Agricole) ou autres formations diplômantes. Si vous avez surtout besoin d'acquérir de l'expérience pratique sur des fermes, alors tournez-vous plutôt vers notre **programme de Compagnonnage**.



Vous pourrez ainsi développer vos compétences, mais également affiner votre projet et nouer des contacts précieux pour la suite.

## Ressources pour aller plus loin :



[Lien vers notre catalogue de formations courtes](#)



[Lien vers notre Programme Compagnonnage](#)



[Lien vers le catalogue de formations courtes VIVEA](#)



[Trouver des formations diplômantes bio](#)



[Liste des BP-REA et des BTSA](#)



[Lien vers la Masterclass de Jean-Martin Fortier.](#)



## Conseil N°8



# Commencer à chercher son foncier

Votre projet est bien défini sur le papier ? Il va falloir maintenant le confronter à la réalité des fonciers disponibles ! Pour cela, mieux vaut ne pas trop tarder car chaque site a ses particularités et le foncier idéal n'existe pas. Votre projet va nécessairement s'ajuster au site sur lequel il se concrétisera, en fonction des ressources et contraintes locales, des opportunités de commercialisation, et du type d'installation que vous envisagez (achat de terrain ou location, espace-test, salariat...).

Vous pouvez trouver des annonces sur les pages des SAFER, de la plateforme Objectif Terre lancé par Terre de Liens, sur le Répertoire Départ Installation des Chambres d'Agriculture et sur de nombreux sites de petites annonces agricoles comme ELOI ou généralistes comme le bon coin, seloger.com....



Votre projet agricole doit s'ancrer dans un territoire et un terroir, leurs caractéristiques doivent être prises en compte pour rendre votre projet réalisable.

## Ressources pour aller plus loin :



Lien vers la [SAFER](#)



Lien vers la [plateforme « Objectif Terres »](#) gérée par [Terre de Liens](#)



Lien vers la plateforme "[Répertoire Installation](#)"



Lien vers les [petites annonces de la Confédération Paysanne](#).



Lien vers [ELOI](#)



Liens vers [Propriétés Rurales](#) ou [Agence Patrick Besse](#)



Liens vers [nos appels à projets](#)



## Conseil N°9



# Monter son projet et se faire accompagner

Nous vous préconisons de faire une pré-étude théorique de votre projet pour appréhender tous ses aspects technico économiques, les clés de réussite et obstacles à lever avant même d'avoir trouvé votre foncier mais surtout de l'actualiser et de l'approfondir une fois votre foncier identifié pour valider qu'il est bien adapté à votre projet. Pour cela, vous devrez définir précisément comment vont s'articuler vos différents ateliers de production, faire une étude de marché pour identifier quels sont vos débouchés potentiels et vos concurrents, quels outils de travail seront nécessaires, comment vous allez les financer, faire un business plan, un prévisionnel économique, une étude juridique, identifier les acteurs clés du territoire, les démarches administratives à prévoir (autorisation d'exploiter, MSA...)



Un projet qui ne fonctionne pas sur le papier à peu de chances de fonctionner dans la vraie vie. Maximisez vos chances de succès en ne négligeant pas cette étape cruciale. Faites-vous accompagner par [les réseaux locaux](#).

## Ressources pour aller plus loin :



Nous lançons régulièrement des appels à projets pour accompagner des porteurs de projets et des agriculteurs déjà installés sur un ou plusieurs volets de leur installation ou de transition agroécologique comme [la plantation d'arbres sur leur ferme par exemple](#). Allez faire un tour sur [notre page d'appels à projets](#).



[Carte des acteurs de l'accompagnement à l'installation paysanne](#)



Conseil  
N°10



## Financer son projet

Créer une ferme peut coûter cher (de 40.000€ à plus de 500.000€). Vous devrez donc trouver des sources de financement pour concrétiser votre projet : fonds propres, love money, prêts bancaires, subventions, appels à projets... La réussite de votre levée de fond dépendra en grande partie de la solidité de votre projet (étude de marché, business plan, présentation claire et professionnelle...) et de vos réseaux.

Il est parfois difficile pour les agriculteurs de financer des projets à impact positif, notamment dans la phase d'amorçage, c'est pourquoi nous avons mis sur pied :

- Une plateforme de dons et de prêts participatifs, dédiée à l'agriculture et l'agroécologie : **Blue Bees**
- Un **concours annuel**, récompensant les plus beaux projets agroécologiques

Disposer d'une réserve d'argent pour lancer son projet est un vrai avantage pour commencer son activité dans de bonnes conditions, nous vous invitons donc à mettre des sous de côté et/ou à faire en sorte de toucher des indemnités de chômage pour vous garantir des revenus pendant l'installation..



### Ressources pour aller plus loin :



[Lancer une campagne sur Blue Bees](#)



[Candidater à la prochaine édition de notre Concours](#)



Vous pouvez demander un prêt d'honneur à votre région ou auprès de [France Active](#)



Vous pouvez prétendre aux différentes aides à l'installation de votre région (DJA et autre) [Dotation Jeune Agriculteur](#).



En conclusion, se lancer dans l'agroécologie est une aventure passionnante, utile et pleine de sens, mais qui se prépare bien en amont, tant mentalement qu'opérationnellement. Vous ferez face à de beaux succès mais également de nombreuses épreuves administratives, financières, physiques et vous devez en avoir conscience, être prêt et bien entouré.

## N'oubliez pas de :



**Bien vous renseigner avant de vous lancer (échanges, livres, formations courtes)**



**Vous confronter à une expérience de terrain, pendant plusieurs mois**



**Bien préparer votre projet sur tous ses aspects : étude de marché, étude économique, étude juridique...**



**Préparer vos financements et mettre des sous de côté**



**Vous entourer d'un réseau solide et demander de l'aide**

**Ce livre blanc a été rédigé par les équipes de  
Fermes d'Avenir.**

Nous espérons qu'il vous a été utile, et nous restons à votre écoute pour  
toute suggestion d'amélioration.

<https://fermesdavenir.org/>  
[marion.enzer@fermesdavenir.org](mailto:marion.enzer@fermesdavenir.org)