



LA FERME C

RÉSULTATS D'EXPÉRIMENTATION DU MODÈLE DE COMPTABILITÉ SOCIO-ENVIRONNEMENTALE CARE

**FERMES
D'AVENIR**

GroupesOS

EXERCICE 2021

LA COMPTABILITÉ SOCIO-ENVIRONNEMENTALE CARE

QUELS SONT LES PRINCIPES DU MODÈLE CARE ?



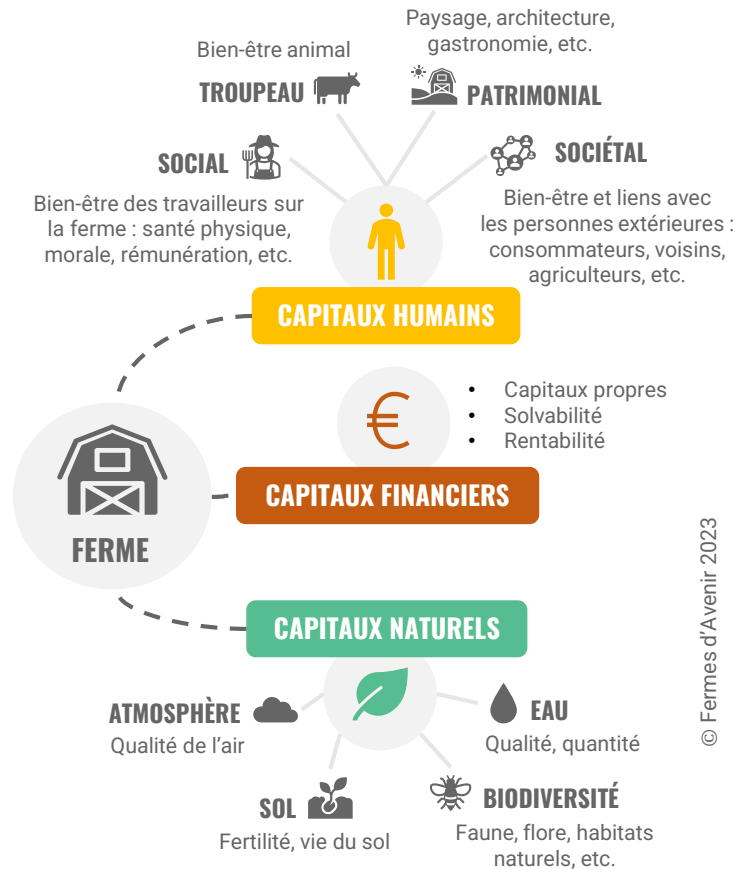
Prendre en compte ce qui compte vraiment pour préserver ce qui est capital !

La Comptabilité Socio-Environnementale CARE prend en compte 3 types de capitaux dans les bilans comptables des organisations :

- Les **capitaux financiers** (comme en comptabilité classique)
- Les **capitaux naturels (N)**
- Et les **capitaux humains (H)**

Chez Fermes d'Avenir, nous avons fait le choix d'expérimenter et d'appliquer sur des fermes le **modèle CARE** (Comprehensive Accounting in Respect of Ecology), développé par la [Chaire de Comptabilité Ecologique](#) et le [CERCES](#).

L'objectif de CARE est de pouvoir rendre compte des impacts de l'activité de l'entreprise sur son environnement naturel et social et de les traduire en coût monétaire pour les intégrer dans des documents comptables.



© Fermes d'Avenir 2023



Les questions à se poser !

On invite les entreprises, dans notre cas les agriculteurs, à s'interroger dans un **premier temps sur ce que l'on doit préserver**.

Quels niveaux de préservation sont attendus par les scientifiques, les citoyens-consommateurs, par mes salariés et moi-même ?

Que cherche-t-on à préserver au-delà du capital financier ?

Comment définir les capitaux naturels et humains ?

Dans la comptabilité CARE on ne cherche pas à mettre en avant ce qui est fait de « bien » (comme c'est le cas dans les démarches RSE), mais on cherche plutôt à **constater, suivre et rendre compte objectivement** :

- **De l'état actuel** des capitaux naturels et humains (sont-ils dégradés ou non ? Sur quelle base scientifique / technique ?) et des liens qui peuvent exister entre les activités de la ferme et ces capitaux ;
- **De l'écart entre les actions** qu'il faudrait mettre en place pour régénérer ou maintenir le bon état de préservation de ces capitaux et celles qui sont réellement mises en place chaque année sur la ferme ?

QUELS SONT LES IMPACTS & UTILISATIONS RECHERCHÉS DE CARE ?

CARE n'est pas seulement une méthode de comptabilité "individuelle", elle se destine à être un outil multifonctions, notamment sur les territoires :

Outil de sensibilisation

La méthode CARE permet de sensibiliser :

- Les agriculteurs (et toute entreprise) : « **nos activités ont un impact sur la planète, il est important de le mesurer et d'en rendre compte** » ;
- Les consommateurs : le **juste prix de l'alimentation** doit inclure le coût complet de la production alimentaire, et donc les coûts des pratiques de préservation des capitaux N et H ;

- Les financeurs : les résultats d'une entreprise doivent être appréciés selon la **triple performance**, celle-ci doit préserver au-delà du capital financier ;
- Les pouvoirs publics : le **changement des modèles comptables est urgent**, et la **transition écologique a un coût** autant pour la mise en œuvre des pratiques par les entreprises que pour assurer la gouvernance de cette méthode comptable à grande échelle (coûts de suivi des indicateurs (audit), coûts liés au pilotage des actions sur les territoires, etc.).

Outil de transition écologique

Le modèle CARE permet de reconnaître le caractère capital des entités naturelles à préserver - selon les limites planétaires - et l'obligation de les préserver pour chaque partie prenante. C'est donc un préalable à l'engagement dans la transition de toute entité économique.

Outil de suivi & valorisation

CARE permet de suivre et valoriser des "bonnes pratiques" d'une ferme à travers des documents comptables officiels/diffusables, et inversement : permettre une meilleure visibilité de la triple performance des fermes (économique, sociale et environnementale), voire une plus juste revalorisation de la valeur de la ferme au moment de la cession/acquisition (dette N et H du cédant).

Outil de pilotage des capitaux N & H

CARE permet l'intégration de ces capitaux dans la stratégie de l'exploitation agricole, dans l'orientation des votes budgétaires pour les collectivités, etc.

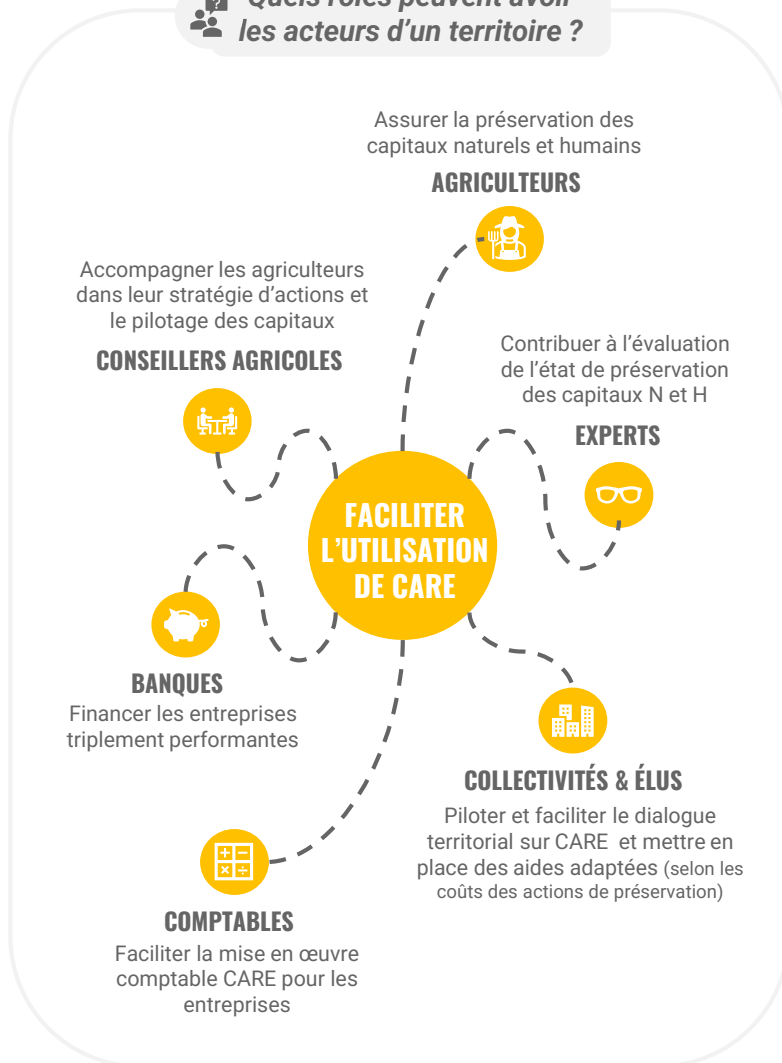
Outil d'influence

CARE permet de réfléchir au mode d'attribution des aides et subventions (politiques publiques agricoles), notamment environnementales, basés sur les résultats comptables CARE et le coût des pratiques agroécologiques réellement mises en place (ex : les Paiements pour Services Environnementaux).

Outil de dialogue

CARE permet de favoriser le dialogue entre les acteurs d'un territoire (ex : bassin versant) et de la société autour des biens communs : définir ce qui est capital, ce qui compte et comment le compter. Chaque acteur a son rôle à jouer pour accompagner nos territoires vers des pratiques agricoles plus durables : agriculteurs, élus, entreprises, associations locales, consommateurs, scientifiques et experts, conseillers, comptables, banques, etc. Le choix des capitaux à préserver et de leur niveau de préservation est un **enjeu démocratique** !

Quels rôles peuvent avoir les acteurs d'un territoire ?



© Fermes d'Avenir 2023

COMMENT FONCTIONNE L'APPROCHE COMPTABLE CARE ?

En comptabilité, le capital financier est au passif du bilan, il correspond à toutes les sommes apportées dans l'entreprise par les propriétaires, associés, financeurs. Ce capital représente la dette financière que l'entreprise doit à ses prêteurs d'argent. Dans la même logique, les capitaux N et H sont mis **au passif du bilan et non à l'actif**. Ils sont ainsi considérés comptablement comme une **dette que l'entreprise doit rembourser envers la nature et les personnes** avec qui elle interagit, et donc un **capital naturel et un capital humain**, à préserver chacun dans leur globalité. Ces capitaux N et H correspondent à la **somme des coûts des actions de préservation** qu'il serait nécessaire de mettre en œuvre pour préserver les ressources.

L'application de CARE consiste à définir les capitaux naturels et humains à préserver, définir leur niveau souhaitable de préservation puis, à l'échelle de la ferme, définir des coûts de préservation de ces capitaux et les intégrer comptablement :

- **Quelles seraient les actions qu'il faudrait mettre en œuvre pour préserver ou régénérer le capital ?** (La somme des coûts de ces pratiques est appelée « dette environnementale et sociale »)
- **Quelles sont les actions effectivement mises en place par la ferme ?** (La somme de leurs coûts est appelée « remboursement de la dette »)

En finalité, l'objectif pour une ferme est de piloter la démarche d'amélioration socio-environnementale, c'est-à-dire de suivre l'évolution de ses capitaux N et H année après année.

A noter : la valeur monétaire du capital évolue si on change de pratiques de préservation à mettre en place. Il est nécessaire d'assurer un suivi année après année de l'évolution et de l'évaluation des capitaux, afin notamment de constater l'effet des pratiques sur ces capitaux.

OBJECTIFS DE PRÉSERVATION DES CAPITAUX À ATTEINDRE

Définis selon :

- Les **exigences scientifiques**
- Les **besoins et réalités** des parties prenantes (agriculteur, salariés, consommateurs, etc.)
(ex : min de haies/ha, salaire décent, taux min de MO dans les sols, etc.)

DETTE SOCIALE & ENVIRONNEMENTALE

« **Ce que je devrais faire** »
= Ensemble des coûts d'actions de préservation qu'il faudrait mettre en place dans l'année N



BUDGET PRÉVISIONNEL
(ou budget de préservation)

DIFFÉRENCE NÉGATIVE SUR LE BILAN COMPTABLE

REMBOURSEMENT DE LA DETTE

« **Ce que je fais réellement** »
= Ensemble des coûts des pratiques réellement mises en place en année N



BUDGET RÉALISÉ

© Fermes d'Avenir 2023

QUELLES SONT LES ÉTAPES DE MISE EN ŒUVRE DE CARE ?

La méthode CARE, déclinée en 5 étapes, selon la méthodologie de Fermes d'Avenir

La version 2 de la méthodologie officielle de CARE est présentée selon 8 étapes sur le site du [CERCES](#). Nous nous inspirons de cette méthodologie pour en proposer une interprétation adaptée aux pratiques agricoles.

Définir et identifier les capitaux naturels et humains impactés par l'activité de la ferme et donc à préserver


1

A l'étape 1, on cherche à identifier et définir quels sont les capitaux potentiellement impactés par l'activité de la ferme. On se pose donc les questions avec l'agriculteur-riche : Qu'est-ce qui est capital et donc important de préserver autour de nous ? Sur quoi mon activité agricole a-t-elle un impact ? Que cherche-t-on à préserver au-delà du capital financier ? Le sol ? L'eau ? Comment définir précisément le sol ?

Définir les niveaux de préservation de ces capitaux à l'aide d'indicateurs d'état ou de moyen

2

A l'étape 2, on utilise des **indicateurs** (ou traducteurs) pour apprécier le **niveau de préservation des capitaux** sur la ferme par rapport à l'état de préservation souhaité. Par exemple : le taux de MO dans le sol, le linéaire de haies, le bilan carbone, un questionnaire satisfaction consommateur, le niveau de rémunération, etc.

 Application de l'outil de diagnostic agricole **IDEAv4**

Nous avons choisi une 1^{ère} approche de CARE avec la **méthode IDEAv4** (Indicateurs de Durabilité des Exploitations Agricoles), outil d'évaluation et d'analyse de la durabilité des exploitations agricoles basé sur 53 indicateurs répartis dans 3 grandes dimensions (durabilité agroécologique, durabilité socio-territoriale et durabilité économique).

Cet outil est un soutien pour l'étape 2 (il permet d'identifier l'état de certains traducteurs) et amorce les étapes 3 & 4 (il propose des voies d'amélioration sur la ferme selon un référentiel validé par un comité scientifique).

Définir les pratiques ou actions de préservation des capitaux qu'il faudrait mettre en place. Traduire ces pratiques en **coûts** à générer.

3

A l'étape 3, pour passer d'une évaluation technique/biophysique d'un état de préservation des capitaux à une traduction monétaire et comptable, on établit que les **capitaux (ou la dette) correspondent à la somme des coûts des pratiques/actions qu'il faudrait mettre en œuvre pour régénérer ou préserver les capitaux**.

Exemples de pratiques de préservation :

- (capital sol) Faire un apport de fumier pour régénérer ou maintenir un bon taux de MO dans le sol
- (capital biodiversité) Planter des bandes fleuries pour régénérer ou maintenir la biodiversité aérienne
- (capital humain) Rémunérer décemment pour maintenir une bonne motivation des travailleurs

Les « **coûts de préservation** » peuvent être d'ordre matériel, temporel (main d'œuvre : €/h ou €/j), de service (prestations), par exemple :

- Un apport de MO : coût matière + coût fonctionnement tracteur/épandeur + temps h/j d'épandage
- Une rémunération décente des travailleurs : rémunération + charges salariales/patronales

 **BUDGET PRÉVISIONNEL**

Vérifier et **suivre la mise en œuvre réelle des pratiques de préservation**. Traduire ces pratiques en **coûts** générés.

4

A l'étape 4, on comptabilise les actions de préservation effectivement réalisées dans l'année par la ferme comme un **remboursement de la dette N et H**.

- **Si les actions de préservation ne sont pas mises en place** entièrement, la ferme conserve une dette vis-à-vis du capital N et H, la différence entre budget prévisionnel et budget réalisé vient se soustraire au résultat comptable classique. La non-préservation des capitaux N et H vient dégrader le résultat comptable.
- **Si les actions sont mises en place** comme ce qui était prévu dans le budget de préservation, alors : « Dette annuelle – Remboursement de dette annuelle = 0 », alors le résultat comptable classique (financier) est inchangé.

 **BUDGET RÉALISÉ**

Intégration comptable : établir les comptes annuels intégrés sous CARE

5

A l'étape 5, les budgets prévisionnels et réalisés sont intégrés à la balance comptable de l'année écoulée pour obtenir le compte de résultat et le bilan intégrés sous CARE.

LA FERME C

MARAÎCHAGE & POLYCLTURE-ÉLEVAGE | 51 HA | 5,5 ETP | AURA

Date des données : 2021

Agriculteurs :
Agriculteur 1
Agriculteur 2

Équipe :
2 associés (2 ETP)
2 salariés (2 ETP)
2 compagnons/stagiaires et 1
apprenti (1 ETP)

Adresse :
Auvergne Rhône
Alpes

Structure Juridique :
EARL

HISTORIQUE

Pré-installation

Agriculteur 1 et Agriculteur 2 ont tous les deux suivi des études autour de la production animale et du soin des animaux, puis ont travaillé près de 10 ans dans le milieu des parcs animaliers.

Installation 2015

2015 : Reprise familiale de la ferme des parents de Agriculteur 2 anciennement en polyculture-élevage conventionnel, lancement de l'atelier maraîcher sur 0,6 ha

2015 – 2017 : Conversion de l'exploitation en AB

2016 : début des semis sous-couvert de luzerne, construction de deux chambres pour accueillir des woofeurs et stagiaires

2018 : lancement des cultures de céréales anciennes panifiables

lancement de la boutique à la ferme pour vendre leurs légumes, plants et les produits (viande, farine) transformés à l'extérieur

2019 : Lauréat du concours Arbres d'Avenir et début de plantation de 3000 arbres en agroforesterie intraparcellaire

2020 : construction du poulailler

2021 : installation de Agriculteur 1 en tant qu'associée

Projets en cours et à venir

Installation d'une serre de 1300m², mares de 300m² chacune, 2 bâtiments photovoltaïques (1 pour l'élevage et le stockage du maraîchage, l'autre pour le stockage du fourrage, des céréales avec station de triage, et le matériel de grandes cultures)

Rénovation du bâti ancien du corps de ferme pour y installer le magasin, la salle de transformation, la salle de lavage et le stockage froid

APPROCHE GÉNÉRALE DE LA FERME

Label(s) :
Agriculture Biologique

Points clefs du modèle :
MSV – variétés anciennes
- Agroforesterie –
Système herbager – TCS
en AB – semences
population - accueil à la
ferme (woofing,
compagnonnage)

Objectifs des agriculteurs : Agriculteur 1 et Agriculteur 2 souhaitent développer une ferme pluri-active permettant à des porteurs de projet de développer leur activité au sein d'une équipe tout en répondant aux enjeux climatiques, environnementaux, sociaux et de santé publique.

Types d'actions : La Ferme C s'inscrit dans un système en Maraichage sur Sols Vivants depuis 8 ans. Ses principales actions sont des apports annuels importants en matières organique, la limitation du travail du sol et la diversification des productions. Le système agroforestier et herbager assure une forte biodiversité sur la ferme ainsi qu'un cadre de travail et vie agréable. La vente en circuit court se tient principalement sur la ferme pour limiter les temps de déplacement.

CONTEXTE TERRITORIAL

Type de sol :
Argilo-calcaire

pH : 6-8

Contexte agricole, démographique et pédoclimatique :

La ferme est située entre Vichy (30 km) et Moulins (37 km), en milieu rural, dans une zone peu touristique. Les systèmes de fermes très diversifiées et en AB sont minoritaires sur le territoire, la dominante étant les systèmes de polyculture-élevage, bovin viande de race charolaise.

T° moyenne max * : 17,6°C

T° moyenne min * : 6,9°C

* Données moyennes de 2016 à 2021 sur infoclimat.fr

Pluviométrie annuelle moyenne * : 720,9 mm

Surfaces d'Intérêt Ecologique : 20 ha de prairies permanentes, 1,8 km linéaire de haies buissonnantes, 25 ha d'agroforesterie intraparcellaire, 1500 m² de mares

PRODUCTIONS & COMMERCIALISATION

Grandes Cultures	Surface : 30 ha de céréales et 20 ha de prairies permanentes Espèces et variétés : <ul style="list-style-type: none">Blé tendre (Rouge de Bordeaux) associé à de la luzerne → valorisation en farine auprès d'une meunerie localePetit épeautre → valorisation en farine auprès d'une meunerie localeLuzerne
Elevages (bovins allaitants, poules pondeuses)	Cheptel : <ul style="list-style-type: none">Bovins allaitants de race Charolaise : 18 génisses et 1 bœuf élevés à l'herbe35 poules pondeuses (4200 œufs/an)
Maraîchage diversifié	Surface : 1 ha dont 1000 m ² sous serres Espèces et variétés : Plus d'une quarantaine d'espèces / centaine de variétés maraîchères et PPAM Petits fruits et arboriculture

Ventes en circuit court : boutique à la ferme, restaurants, magasins spécialisés, boulangeries

NIVEAU D'ÉQUIPEMENT

Bâtiments :

- Hangar (200m²) : stockage de légumes, rangement outils manuels
- Magasin de vente (25m²)

Irrigation :
Présence d'un puits et d'une mare

Goutte-à-goutte et aspersion sous serre et seulement goutte à goutte en plein champ

Matériel : tracteur électrique, herse rotative, broyeur, motteuse, chambre froide, cultivateur, épandeur, dérouleuse de bâche, véhicule de livraison

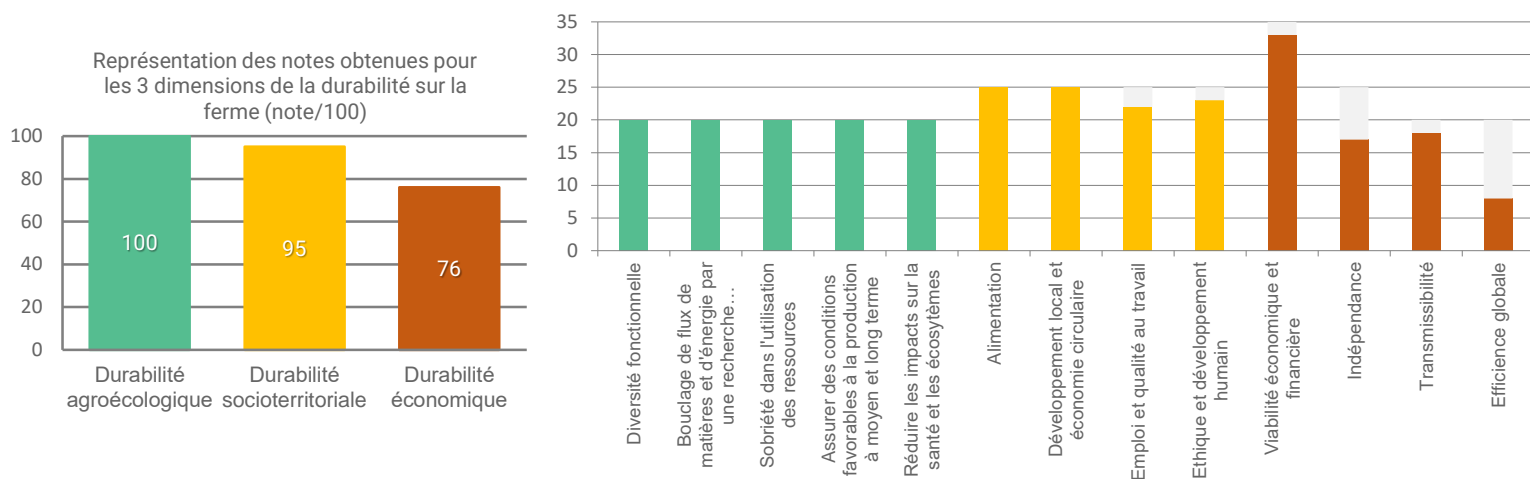
RÉSULTATS GÉNÉRAUX

DE LA FERME C

Résultats du diagnostic IDEAv4

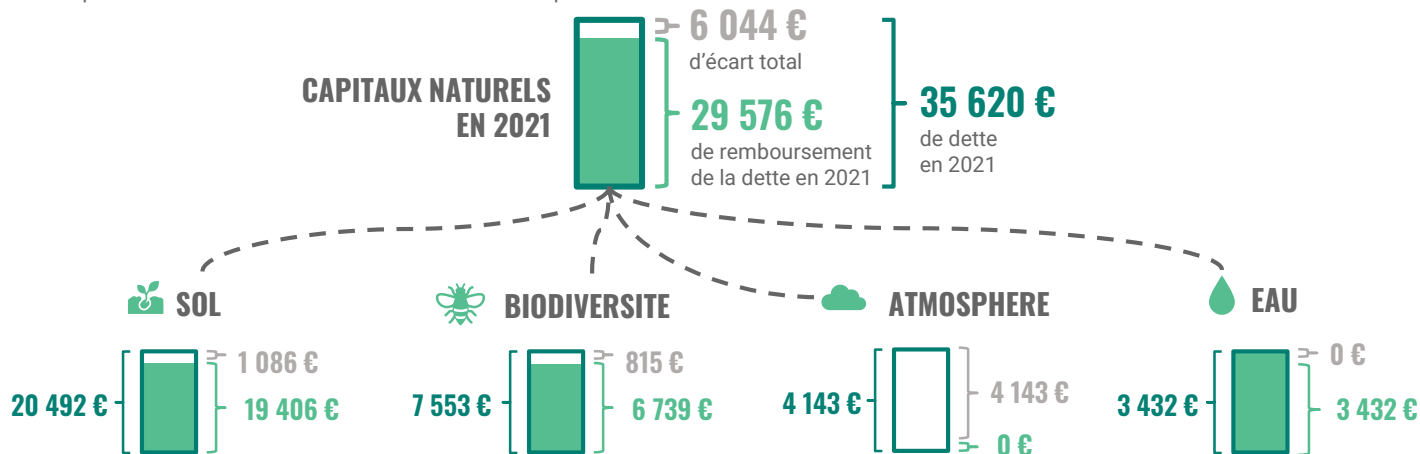
Les résultats d'IDEAv4 sont présentés sous forme de **graphiques** dont voici un extrait. Les 5 grandes composantes de la **dimension agroécologique (vert)** sont complètement atteintes par les pratiques de la ferme. Parmi la **dimension socio-territoriale (jaune)**, c'est en termes d'intensité et qualité au travail, que la note baisse, la charge de travail étant souvent lourde dans l'année. Sur le **volet économique**, ce sont les composantes "indépendance" et "efficacité globale" sur lesquelles les notes sont les plus basses. Cela est dû en partie à l'absence de contrats sécurisants avec les divers clients, sous systèmes de commandes régulières.

Les éléments de bilan d'IDEAv4 ont permis d'aborder les indicateurs d'état et de moyen de la préservation des capitaux N et H.

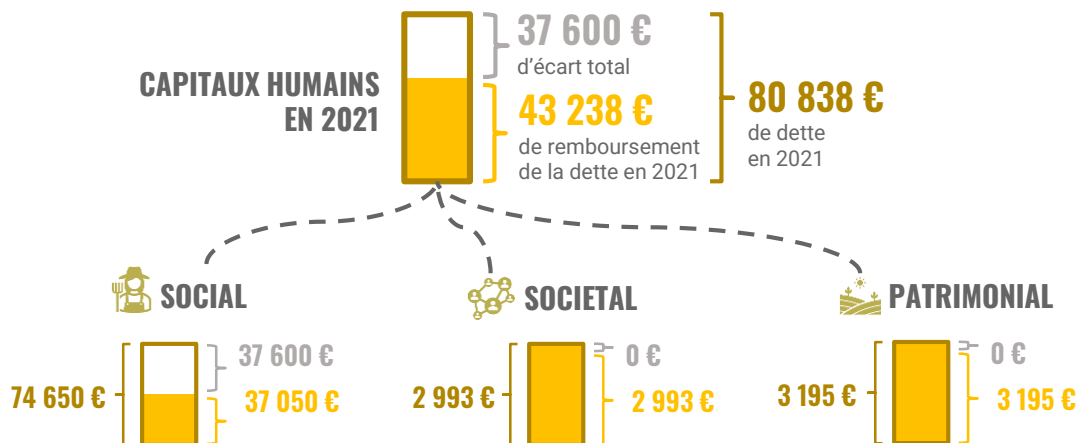


Synthèse des capitaux naturels et humains

Les **Capitaux Naturels** à préserver sur la Ferme C sont : **le sol, l'eau, la biodiversité, l'atmosphère**. Le montant total de ces capitaux naturels s'élèvent à **35 620 €** (pour rappel ce montant correspond au coût des actions de préservation qu'il faudrait mettre en place sur une année pour préserver ces capitaux naturels), c'est le montant de la **dette en 2021**. Le remboursement de la dette s'élève à 29 576 € en 2021. Pour chacun de ces capitaux, les indicateurs du niveau de préservation et le détail du calcul de la dette sont présentés dans la suite du document.



Les **Capitaux Humains** à préserver sur la Ferme C sont : **le capital social, le capital sociétal, la capital patrimonial**. Le montant total de ces capitaux humains s'élèvent à **80 838 €**, c'est le montant de la **dette en 2021**. Le remboursement de la dette s'élève à 43 238 € en 2021. Pour chacun de ces capitaux, les indicateurs du niveau de préservation et le détail du calcul de la dette sont présentés dans la suite du document.



DOCUMENTS COMPTABLES CARE

Lors de l'étape 5, nous réalisons l'intégration dans CARE afin de fournir les **résultats comptables intégrés** (c'est-à-dire prenant en compte les capitaux naturels et humains dans la comptabilité). Les éléments ci-dessous présentent ces résultats.

Compte de Résultat CARE 2021

Le **compte résultat** est un document comptable **obligatoire**. Il recense les produits et les charges générés par l'activité de l'entreprise au cours de l'exercice comptable écoulé. Il met en avant son résultat net, et permet d'appréhender l'excédent (bénéfices) ou les manquements (pertes) au niveau des ressources.

Dans les charges, les **amortissements** (ou dotation aux amortissements) reprennent les **coûts totaux annuels des capitaux** (pour rappel le coût annuel des actions qu'il faudrait mettre en place). On peut faire un parallèle avec les dotations aux amortissements pour des emprunts bancaires qu'on retrouve dans les charges en comptabilité classique.

Dans les produits, le **renouvellement des capitaux** correspond au remboursement de la dette (pour rappel, c'est la somme des coûts des actions ou pratiques réellement mises en place par la ferme en 2021).

La colonne de droite permet la comparaison entre le compte de résultat de la méthode classique avec celui de la **méthode CARE**, sur l'exercice comptable 2021.

Avec les deux méthodes, on constate un résultat négatif pour l'entreprise. Cela s'explique par une année 2021 plus difficile à la Ferme C, notamment liée à une baisse du chiffre d'affaires (effet post-COVID) et à l'embauche salariée.

Le **résultat CARE** présente un **déficit** plus important que le résultat classique car même si la ferme a globalement entrepris les pratiques favorables à la préservation des capitaux, l'ensemble des coûts qui auraient dû être mis en œuvre ne l'ont pas été totalement. Ces écarts seront détaillés dans la suite du document.

	Méthode CARE	Méthode comptable classique
Produits d'exploitation	235 478,3	162 664,1
Chiffre d'affaires (ventes)	107 543,5	107 543,5
Production autoconsommée	1 420,7	1 420,7
Subventions et autres revenus	53 699,9	53 699,9
Renouvellement des capitaux naturels et humains	72 814,2	
<i>Naturels</i>	29 576,3	
<i>Humains</i>	43 237,9	
Charges d'exploitation	313 816,9	197 358,9
Approvisionnements (intrants)	27 592,2	27 592,2
Autres approvisionnements	64 748,1	64 748,1
Fermage, foncier	10 939,7	10 939,7
Impôts et taxes	289,1	289,1
Charges de personnel	73 561,5	73 561,5
Dotation aux amortissements /capitaux	136 686,4	20 228,3
<i>Financiers</i>	20 228,3	20 228,3
<i>Naturels</i>	35 620,1	
<i>Humains</i>	80 837,9	
Résultat d'exploitation	- 78 338,6	- 34 694,8
Produits et charges financiers	- 552,2	- 552,2
Produits et charges exceptionnels	6 415,8	6 415,8
Impôt sur les bénéfices	0,0	0,0
Résultat comptable	- 72 475,1	- 28 831,3

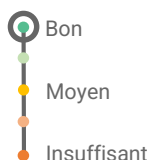
Bilan CARE 2021

Le **bilan** est aussi un document comptable **obligatoire**. C'est un document de synthèse, qui présente le patrimoine de l'entreprise à l'instant T. Il comprend deux parties : l'actif et le passif. L'**actif** représente **ce que l'entreprise possède**. Le **passif** regroupe **les ressources dont dispose l'entreprise** qui lui permettent de se constituer un actif, autrement dit **ce que l'entreprise doit**.

ACTIF	Brut	Amortissements et provisions (à déduire)	Net	PASSIF	Brut	Remboursement	Net
Actifs financiers	339 286	212 495	126 791	Capitaux financiers	155 622	0	155 622
Immobilisation	337 264	212 495	124 769	Capitaux propres	2 922	0	2 922
Actif circulant	29 598	0	29 598	Provisions pour risques et charges	0	0	0
Trésorerie	- 34 057	0	- 34 057	Dettes	152 701	0	152 701
Autres actif	6 481	0	6 481	Autres	0	0	0
Actifs naturels	71 240	35 620	35 620	Capitaux naturels	71 240	29 576	41 664
Actif sol	40 984	20 492	20 492	Capital sol	40 984	19 406	21 578
Actif biodiversité	15 106	7 553	7 553	Capital biodiversité	15 106	6 739	8 368
Actif eau	6 864	3 432	3 432	Capital eau	6 864	3 432	3 432
Actif atmosphère	8 286	4 143	4 143	Capital atmosphère	8 286	0	8 286
Actifs humains	161 676	80 838	80 838	Capitaux humains	161 676	43 238	118 438
Actif patrimonial	6 389	3 195	3 195	Capital patrimonial	6 389	3 195	3 195
Actif social	149 299	74 650	74 650	Capital social	149 299	37 050	112 250
Actif sociétal	5 987	2 993	2 993	Capital sociétal	5 987	2 993	2 993
Total Actifs	572 202	328 953	243 249	Résultat CARE			- 72 475
				Total Passifs	388 538	72 814	315 724

CAPITAL EAU

ÉTAT DE PRÉSERVATION DU CAPITAL



ÉTAT DE LA DETTE EAU EN 2021



INDICATEURS DE PRÉSERVATION DU CAPITAL

Cette partie cherche à définir où en est l'état de préservation du capital.

INDICATEURS D'ÉTAT

Nous disposons de peu d'outils d'appréciation de l'état de préservation du Capital Eau, notamment sur la question de la qualité. Des données sur la qualité de l'eau existent et sont disponibles au niveau des syndicats de bassin versant généralement mais sont collectées souvent à échelle du territoire et non pas à échelle de la ferme. Il est difficile de pouvoir mesurer précisément l'impact des pratiques sur la qualité de l'eau (ex : niveaux de pollutions).

Ce sont essentiellement des indicateurs de moyens qui nous donnent une idée de la consommation en eau et de la qualité de l'eau en sortie de la ferme.

INDICATEURS DE MOYENS

Quantité d'eau (m3)

500 m3/an

< 1000 m3 /an/ha

IFT = 0

0

Taux de couverture du sol à l'échelle de la rotation **

Gestion des effluents d'élevage **

Capacité des SIE à limiter le risque érosif et de pollution **

Travail du sol et risque érosif **

**Indicateurs non renseignés dans le cadre de l'étude.

Les indicateurs disponibles témoignent d'un **bon niveau de préservation de la ressource en eau**, même si certains indicateurs manquent pour pouvoir apprécier l'état de l'eau dans sa globalité, comme par exemple les mesures liées à la pollution (produits chimiques, métaux lourds, nitrates, etc.).

La Ferme C est en AB et n'utilise pas de traitements homologués à base de métaux lourds comme le cuivre. Nous pouvons statuer qu'il n'y a pas de risque de pollution chimique ou aux métaux lourds.

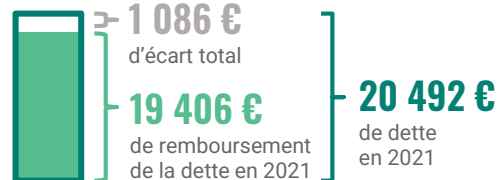
Nous considérons par conséquent que l'**objectif** de la Ferme C est de **maintenir ces taux et résultats d'indicateurs de préservation**, et de mettre en œuvre les actions nécessaires. La consommation en eau est déjà très faible pour du maraichage et pour l'abreuvement des animaux (principalement à la mare). L'idée n'est pas de chercher à réduire le volume mais à augmenter l'efficacité de son utilisation.

ACTIONS ET COÛTS DE PRÉSERVATION DU CAPITAL EN 2021

Cette partie compare "les actions prévisionnelles" (l'effort qui devrait être fourni pour régénérer/conservé le sol chaque année) avec les "actions réalisées" (ce que la ferme met en place effectivement).

Capitaux concernés	ACTIONS PRÉVISIONNELLES	ACTIONS RÉALISÉES	ÉCART
	Irrigation économe et localisée Investissements réalisés et amortis. Environ 5 jours par an d'entretien et nettoyage des systèmes, soit 445 €/an .	445 €/an	0 € 445 €
	Pratiques anti-érosives (haies, paillage, bandes d'arbres) 20 ha de prairies permanentes, 1,8 km linéaire de haies buissonnantes, 25 ha d'agroforesterie intraparcellaire,	Actions déjà comptabilisée dans le Capital Biodiversité	
	Désherbage manuel et lutte biologique Le désherbage manuel permet d'éviter l'utilisation d'herbicide et donc d'éviter les risques de pollution de l'eau. 25 jours de désherbage manuel par an, à 2 personnes, soit 2 987 €/an .	2 987 €/an	0 € 2 987 €
	Paillage Le paillage, réalisé chaque année, couvre et nourrit le sol sur le long terme, mais permet aussi d'augmenter la rétention en eau et de limiter le désherbage manuel.	Actions déjà comptabilisée dans le Capital Sol	
	Engrais verts Les semis d'engrais verts visent à diminuer l'apport de MO extérieure et à réduire l'utilisation de bâches plastiques et toiles tissées pour la couverture du sol.	Actions déjà comptabilisée dans le Capital Sol	
Coût MOe paysan = 89 €/j (SMIC chargé) Coût MOe stagiaire = 30 €/j (indemnités stage longue durée) Coût fonctionnement tracteur = 7 €/h		Budget prévisionnel 3 432 €	Budget réalisé 3 432 € Écart annuel total 0 €

La dette (ou le capital eau) de la Ferme C s'élève à **3 432 €**. **De nombreuses pratiques de préservation ont déjà été comptabilisées dans d'autres capitaux et ne sont donc pas comptées ici** (haies, paillage, désherbage manuel). On ne peut compter la même dépense 2 fois en comptabilité. Nous aurions pu aussi diviser les coûts des pratiques et les répartir sur tous les capitaux impactés par celles-ci. C'est un choix méthodologique que nous avons fait de compter les pratiques intégralement et uniquement dans le capital le plus impacté par celles-ci. C'est également une raison pour laquelle le montant de la dette envers l'eau est faible. Avec un niveau de remboursement de 3 432 € en 2021, on peut ainsi considérer que **la Ferme C rembourse intégralement sa dette envers l'eau** cette année-là, et contribue donc fortement à sa préservation.



INDICATEURS DE PRÉSERVATION DU CAPITAL

Cette partie cherche à définir où en est l'état de préservation du capital.

INDICATEURS D'ÉTAT

Taux de Matière Organique Entre 2,7 et 4,5%*	< 2%	2-3%	> 3%
Rapport MO/Argiles Entre 6,8 et 12%	Mauvais < 12%	Faible 12-17 %	Bon 17-24% Très bon > 24%
Rapport C/N Entre 8,1 et 10,5*	Trop disponible < 8%	Équilibré 8-12 %	Trop stable > 12%
Résultats Test VESS **	Faible Sq 4-5	Moyen Sq 3	Bon Sq 1-2
CEC **	Faible < 9	Moyenne 9-15	Elevée 15-25 Très élevée > 25

INDICATEURS DE MOYENS

Intensité de travail du sol fissuration sans retournement	Forte > 7	Moyenne 3-7	Faible < 3
Diversité cultivée + de 6 familles cultivées	Faible < 5	Moyenne 5 à 8	Forte > 6
Durée de la rotation > 4 ans	> 4 ans		
IFT = 0	0		
Taux de Couverture du sol à l'échelle de la rotation **	**Indicateur non renseigné dans le cadre de l'étude.		

*Données d'analyses de sol 2018.










Quantité & diversité microbiologique **
Équilibre de la MO (% MO liée / MO stable) ** **Indicateurs non renseignés dans le cadre de l'étude.

Les indicateurs disponibles témoignent d'un **bon niveau de préservation du sol**, même si certains indicateurs manquent pour pouvoir apprécier l'état du sol dans sa globalité, comme par exemple les mesures liées à la vie du sol (activité bactérienne, population de vers de terre et autre macro ou mésofaune). De part la nature des sols très argileuse, le taux de MO devrait être augmenté idéalement pour un meilleur ratio MO/Argiles.

Nous considérons par conséquent que **l'objectif** de la Ferme C est à présent de **maintenir ces taux et résultats d'indicateurs de préservation** (stratégie de maintien et non plus de régénération).

ACTIONS ET COÛTS DE PRÉSERVATION DU CAPITAL EN 2021

Cette partie compare "les actions prévisionnelles" (l'effort qui devrait être fourni pour régénérer/conservé le sol chaque année) avec les "actions réalisées" (ce que la ferme met en place effectivement).

Capitaux concernés	ACTIONS PRÉVISIONNELLES	ACTIONS RÉALISÉES	ÉCART
	Broyage et restitution de luzerne (apport de MO) 1 broyage/an au moment du semi sur les 30ha pour restituer 2t/ha de luzerne au sol. Soit 60t à 150€/t = 9000€ de manque à gagner/an.	9 000 €/an [0 € / 9 000 €]	
	Engrais verts Les semis d'engrais verts visent à diminuer l'apport de MO extérieure et à réduire l'utilisation de bâches plastiques et toiles tissées pour la couverture du sol. Semis d'engrais verts sur 10-12ha par an : 500€ de semences + 10j de travail (préparation du sol, semi, gestion) pour 1 paysan, soit 1 097 €/an.	1 097 €/an [0 € / 1 097 €]	
	Paillage Le paillage, réalisé chaque année, couvre et nourrit le sol sur le long terme, mais permet aussi d'augmenter la rétention en eau et de limiter le désherbage manuel. Achat et épandage de 30 bottes de 300kg chaque année sur les cultures maraichères. 80€/t + 5 j paysan + 5 j stagiaires soit 1 317 €/an.	1 317 €/an [0 € / 1 317 €]	
	Haies antiérosives Effet brise-vent, lutte contre l'érosion éolienne. 1,8km de haies autour des parcelles + 25ha d'agroforesterie intraparcellaire		Actions déjà comptabilisée dans le Capital Biodiversité.
	Apport de fumier 5 jours par an pour un paysan + 8 jours par an pour un stagiaire ou compagnon, soit 689 €/an.	689 €/an [0 € / 689 €]	
	Achat matériels de gestion du sol Semoir engrais verts (2 095€), rouleau destruction engrais verts (2 233€), broyeur/pailleuse (1 130€), semoir à la volée (2 090€), amortis du 7 ans chacun, soit 1 078 €/an.	1 078 €/an [917 € / 161 €]	Achat du broyeur/pailleuse seul en 2021, les autres outils sont prévus pour 2022.
	Semences paysannes Semences/grains de blé/épeautre non valorisées à la vente : équivalent à 144€/ha pour 20ha de céréales + 0,5journées de tri semences, soit 2 925€/an.	2 925 €/an [0 € / 2 925 €]	
	Semis simplifiés Combinaison semoir + herse rotative sur 20ha de céréales à 85€/ha de prestation, soit 1 700€/an.	1 700 €/an [0 € / 1 700 €]	
	Surfaces en herbe : 40% de la SAU Temps d'entretien des clôtures pour le pâturage tournant dynamique : 10 jours/an, soit 597 €/an.	597 €/an [0 € / 597 €]	
	Entretien des passe-pieds enherbés Maintien des passe-pieds enherbés, avec entretien 2 jours/mois, soit 24 j/an, soit 1 434 €/an.	1 434 €/an [0 € / 1 434 €]	
	Diversification de la rotation Temps passé à la recherche de débouchés, partenariats, prestataires, 5 jours/an, soit 445 €/an.	445 €/an [0 € / 445 €]	

SUITE 

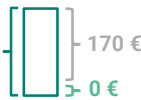


Analyses de sol

On peut considérer comme une dette envers le sol le fait de suivre son état à travers le temps. Dans le cadre d'une MAEC : réaliser tous les 4 ans 5 analyses + 1/2 journée comptage vers de terres + 1/2 prélèvements de sol.

Estimation 500€ d'analyses + 2 jours tous les 4 ans soit 170 €/an.

170 €/an



Prochaines analyses prévues en 2022.



Location logiciel bilan humique

40€/an

40 €/an



Coût MOe paysan = 89 €/j (SMIC chargé)

Coût MOe stagiaire = 30 €/j (indemnités stage longue durée)

Coût fonctionnement tracteur = 7 €/h

Budget prévisionnel

20 492 €

Budget réalisé

19 406 €

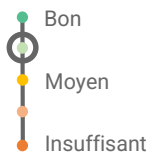
Écart annuel total

- 1086 €

La dette (ou le capital sol) à long terme de la Ferme C s'élève à 27 470 €. Certains coûts de préservation s'étalent sur plusieurs années (ex : analyses de sol et achat semoir), c'est pourquoi la dette annualisée est de 20 492 €. Avec un niveau de remboursement de 19 406 € en 2021, on peut ainsi considérer que la Ferme C rembourse quasiment intégralement sa dette envers le sol cette année-là, et contribue donc fortement à sa préservation.

CAPITAL ATMOSPHÈRE

ÉTAT DE PRÉSERVATION DU CAPITAL



ÉTAT DE LA DETTE ATMOSPHÈRE EN 2021



INDICATEURS DE PRÉSERVATION DU CAPITAL

Cette partie cherche à définir où en est l'état de préservation du capital.

INDICATEURS D'ÉTAT

Le Capital Atmosphère, autrement appelé Air ou Climat est un capital sur lequel nous disposons de peu d'outils d'appréciation de l'état de préservation. Ce sont essentiellement des indicateurs de moyens qui nous donnent une idée de la consommation d'énergie et des émissions/stockages de GES sur la ferme.

INDICATEURS DE MOYENS

Bilan de GES

= 7,97 T eq CO2/an*

= 156 kg eq CO2/an/ha



Nb de passages d'engins émetteurs de particules sur culture principale = 3*



Consommation nette en énergie = 201,56 EQF/ha*



IFT = 0

0

*Données du Diagnostic IDEAv4 2021.

La Ferme C présente un bilan GES faible, la ferme stocke quasiment autant de CO2 qu'elle en émet. Ce simple résultat laisse à penser que la dette de la ferme sera faible car peu de pratiques supplémentaires seront à mettre en place. A noter que la maison d'habitation et le logement des stagiaires et salariés sont présents sur la ferme. La consommation nette en énergie comprend donc la consommation à titre privé.

Nous considérons par conséquent que l'objectif de la Ferme C est de maintenir ces taux et résultats d'indicateurs de préservation, et de mettre en œuvre les actions nécessaires.

ACTIONS ET COÛTS DE PRÉSERVATION DU CAPITAL EN 2021

Cette partie compare "les actions prévisionnelles" (l'effort qui devrait être fourni pour régénérer/conservé le sol chaque année) avec les "actions réalisées" (ce que la ferme met en place effectivement).

Capitaux concernés

ACTIONS PRÉVISIONNELLES

ACTIONS RÉALISÉES

ÉCART



Dispositif de récupération de chaleur

Projet chiffré à 15 000€ amortis sur 7 ans soit 2 143 €/an.

2 143 €/an



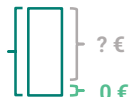
Investissement prévu par les agriculteurs dans quelques années.



Installation de panneaux photovoltaïques

L'installation de panneaux photovoltaïques est envisagée par les agriculteurs sur la toiture des nouveaux bâtiments à venir. Le chiffrage des bâtiments sont en cours.

? €/an



Cultures pérennes pour stockage du C

20 ha de prairies permanentes, 1,8 km de haies buissonnantes, 25ha d'agroforesterie intraparcellaire

Actions déjà comptabilisées dans le Capital Biodiversité



Véhicule de livraison électrique

20 000€ d'investissement, subventions déduites, amortis sur 10 ans, soit 2 000€/an.

2 000 €/an



Investissement prévu en 2023.

Coût MOe paysan = 89 €/j (SMIC chargé)

Coût MOe stagiaire = 30 €/j (indemnités stage longue durée)

Coût fonctionnement tracteur = 7 €/h

Budget prévisionnel

4 143 €

Budget réalisé

0 €

Écart annuel total

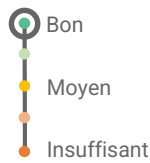
- 4 143 €

La dette (ou le capital atmosphère) à long terme de la Ferme C s'élève à 35 000 €. Certains coûts de préservation s'étalent sur plusieurs années (ex : amortissement du véhicule électrique), c'est pourquoi la dette annualisée est de 4 143 €. De nombreuses pratiques de préservation ont déjà été comptabilisées dans d'autres capitaux et ne sont donc pas comptées ici (on ne peut compter la même dépense 2 fois en comptabilité). Avec un niveau de remboursement de 0€ en 2021, on peut ainsi considérer que la Ferme C ne rembourse pas sa dette envers l'atmosphère cette année-là.

CAPITAL BIODIVERSITÉ



ÉTAT DE PRÉSERVATION DU CAPITAL



ÉTAT DE LA DETTE BIODIVERSITÉ EN 2021

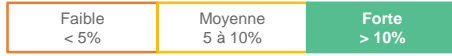


INDICATEURS DE PRÉSERVATION DU CAPITAL

Cette partie cherche à définir où en est l'état de préservation du capital.

INDICATEURS D'ÉTAT

% des SIE/SAU
53,75%

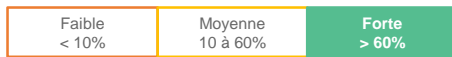


Diversité des SIE *
4 types (PP, haie, agroforesterie intraparcélaire, mare)

*SIE = Surfaces d'Intérêt Ecologique



Connectivité des SIE *
(20-30m de distance entre SIE)
100% SIE à moins de 20m



Continuité de la ressource alimentaire **

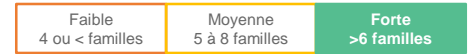
**Indicateur non renseigné dans le cadre de l'étude.

INDICATEURS DE MOYENS

Entretien des haies
Lamier tous les 3 ans



Diversité cultivée
+ 6 familles botaniques cultivées



IFT = 0



Période et fréquence de fauche **
Gestion des autres SIE **
% prairies diversifiées **

**Indicateurs non renseignés dans le cadre de l'étude.

Les indicateurs disponibles témoignent d'un **niveau élevé de préservation de la biodiversité**, même si certains indicateurs manquent pour pouvoir apprécier l'état de la biodiversité dans sa globalité, comme par exemple les mesures liées aux populations (oiseaux, chauve-souris, insectes, etc.).

Nous considérons par conséquent que **l'objectif** de la Ferme C est de **maintenir ces taux et résultats d'indicateurs de préservation**, et de mettre en œuvre les actions nécessaires, notamment des actions d'entretien.

ACTIONS ET COÛTS DE PRÉSERVATION DU CAPITAL EN 2021

Cette partie compare "les actions prévisionnelles" (l'effort qui devrait être fourni pour régénérer/conservé le sol chaque année) avec les "actions réalisées" (ce que la ferme met en place effectivement).

Capitaux concernés	ACTIONS PRÉVISIONNELLES	ACTIONS RÉALISÉES	ÉCART
	Entretien des haies Habitat naturel, effet brise-vent, lutte contre l'érosion éolienne, stockage carbone. Tous les 2 ans, entretien des plus grands arbres durant 4 jours, soit 178 €/an .	178 €/an	0 €
	Projet agroforestier Implantation depuis 2013 de 25ha en agroforesterie intraparcélaire : coût de main d'œuvre + clôtures + paillage soit 46 540€ sur 8 ans, soit 5 818 €/an .	5 818 €/an	0 €
	Aménagement des milieux aquatiques 5 jours + 250€ de frais de mini-pelle pour réaménager 1/2ha de zone humide qui a tendance à s'assécher, soit 695 €/an .	695 €/an	Projet reporté à 2023.
	Cultures pérennes pour stockage du C 20 ha de prairies permanentes, 1,8 km de haies buissonnantes, 25ha d'agroforesterie intraparcélaire		Actions déjà comptabilisées dans entretien des haies et projet agroforestier
	Production de semences paysannes de variétés anciennes Ces variétés apportent aussi un plus gustatif. 2 jours/an de récolte et sélection de semences de variétés maraichères anciennes, soit 178 €/an .	178 €/an	0 €
	Diversification des cultures Chaque année 5 jours de travail pour planification, semis, récoltes adaptées et démarchage de débouchés, soit 445 €/an .	445 €/an	0 €
	Entretien des nichoirs et perchoirs 4 jours de travail par an (paysan et stagiaires) pour fabriquer et installer les nichoirs, soit 239 €/an .	239 €/an	Nichoirs construits mais pas encore installés sur l'ensemble des parcelles.

Coût MOe paysan = 89 €/j (SMIC chargé)

Coût MOe stagiaire = 30 €/j (indemnités stage longue durée)

Coût fonctionnement tracteur = 7 €/h

Budget prévisionnel
7 553 €

Budget réalisé
6 739 €

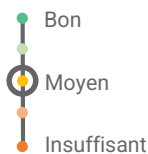
Écart annuel total
- 815 €

La dette (ou le capital biodiversité) à long terme de la Ferme C s'élève à **48 454 €**. Certains coûts de préservation s'étalent sur plusieurs années (ex : projet agroforestier), c'est pourquoi la **dette annualisée est de 7 553 €**. Avec un niveau de remboursement de 6 789 € en 2021, on peut ainsi considérer que **la Ferme C rembourse quasiment intégralement sa dette envers la biodiversité** cette année-là, et contribue donc fortement à sa préservation.

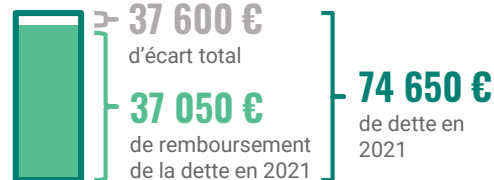
CAPITAL SOCIAL



ÉTAT DE PRÉSERVATION DU CAPITAL



ÉTAT DE LA DETTE SOCIALE EN 2021



INDICATEURS DE PRÉSERVATION DU CAPITAL

Cette partie cherche à définir où en est l'état de préservation du capital.

Niveau de satisfaction de la qualité de vie *: 3



Nb de semaines surchargées /an *: 50



Niveau de satisfaction et plaisir au travail *: -3



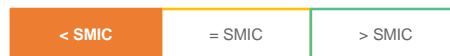
Nb de jours de congés/an : 3 semaines



Niveau de pénibilité *: -1



Niveau de rémunération des agriculteurs-riche :



* Données du Diagnostic IDEAv4 2021.

Les indicateurs disponibles témoignent d'un **niveau moyen de préservation du capital social**, autrement dit du bien-être au travail. Cela est dû principalement à la surcharge de travail et à la rémunération insuffisante des agriculteurs associés. Seul l'avis de ces derniers a été pris en compte, faute de temps pour consulter tous les travailleurs sur la ferme. Parmi ces indicateurs, certains se basent sur les aspirations et les besoins personnels des agriculteurs, et non sur des références extérieures car trop subjectives (ex : nombre de jours de congés souhaités ou rémunération souhaitée).

D'autres indicateurs, notamment sur des questions liées à la médecine du travail devraient exister mais n'ont pas été identifiés dans notre méthodologie.

Nous considérons par conséquent que **l'objectif** de la Ferme C est de mettre en place des actions permettant **d'améliorer ces résultats d'indicateurs de préservation**.

ACTIONS ET COÛTS DE PRÉSERVATION DU CAPITAL EN 2021

Cette partie compare "les actions prévisionnelles" (l'effort qui devrait être fourni pour régénérer/conserver le sol chaque année) avec les "actions réalisées" (ce que la ferme met en place effectivement).

Capitaux concernés	ACTIONS PRÉVISIONNELLES	ACTIONS RÉALISÉES	ÉCART
	Rémunération décente des associés Objectif de 1 300€ net chacun (1 900€ chargés par associé), soit 45 600 €/an.	45 600 €/an 27 600 € 18 000 €	Agriculteur 1 est encore en phase d'installation, elle peut encore bénéficier du chômage, l'objectif sera atteint d'ici 4 ans.
	Rémunération d'un salarié à temps plein Objectif de pouvoir employer un salarié à temps plein toute l'année avec un salaire chargé à 2 100€/mois, soit 25 200 €/an.	25 200 €/an 10 000 € 15 200 €	L'emploi du salarié temps plein sur 12 mois n'a pas pu être réalisé en 2021.
	Aménagement salle de lavage et magasin (ergonomie) Limiter les efforts physiques pour le lavage des légumes et l'achalandage des produits au magasin. Travaux non budgétisés actuellement.	? €/an ? € ? €	
	Temps conviviaux pour les travailleurs Temps passés avec les salariés, bénévoles : apéritifs ou repas conviviaux à la ferme ou à l'extérieur, soit 1 000 €/an.	1 000 €/an 0 € 1 000 €	
	Formation des paysans Objectif de 3 jours/an et par associé, soit 534 €/an.	534 €/an 0 € 534 €	
	Accueil de stagiaires et compagnons 1/2 journée/mois de réponse aux demandes de stages, woofers, + 2 jours/mois sur 8 mois (réunions Fermes d'Avenir + accompagnement des compagnons), soit 26 jours/an, soit 2 315 €/an.	2 315 €/an 0 € 2 315 €	
		Budget prévisionnel 74 650 €	Budget réalisé 37 050 €
			Écart annuel total - 37 600 €

Coût MOe paysan = 89 €/j (SMIC chargé)

Coût MOe stagiaire = 30 €/j (indemnités stage longue durée)

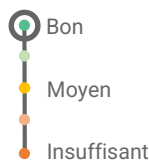
Coût fonctionnement tracteur = 7 €/h

La dette annuelle de la Ferme C est de 74 650 €. Avec un niveau de remboursement de 37 050 € en 2021, on peut ainsi considérer que **la Ferme C rembourse en partie sa dette envers le bien-être des travailleurs** cette année-là.

CAPITAL SOCIÉTAL



ÉTAT DE PRÉSERVATION DU CAPITAL



ÉTAT DE LA DETTE SOCIÉTALE EN 2021



INDICATEURS DE PRÉSERVATION DU CAPITAL

Différents indicateurs pourraient être utilisés pour apprécier le capital sociétal comme :

- Le **nb de jours d'accueil de public à la ferme** ;
- Le **nb de jours d'investissement dans des groupes agricoles ou associatifs** ;
- Le **nb de jours dédiés à l'encadrement des apprenants (apprentis, stagiaires, compagnons, woofers, etc.)...**

Seulement pour ces indicateurs, il n'existe pas de seuil ou d'objectif de référence. Comme certains indicateurs du capital social (niveau de rémunération souhaité, nb de jours de congés souhaités), ce sont ici des **indicateurs subjectifs et propres aux besoins de chacun**. Nous regardons donc directement le niveau d'atteinte et de satisfaction par rapport aux besoins des agriculteurs.

Par ailleurs, le capital sociétal concerne les interactions avec toutes les personnes externes à la ferme sur le territoire. Dans une méthodologie plus approfondie et avec plus de temps à disposition, nous aurions dû créer un **questionnaire satisfaction** à destination des voisins, consommateurs, élus, etc. qui côtoient la Ferme C.

La Ferme C possède un magasin à la ferme, elle accueille des apprenants et du public, tout en proposant des produits de qualité (AB, variétés anciennes) en circuit court. Avec ces éléments, nous pouvons considérer que la Ferme C **préserve le capital sociétal**.

ACTIONS ET COÛTS DE PRÉSERVATION DU CAPITAL EN 2021

Cette partie compare "les actions prévisionnelles" (l'effort qui devrait être fourni pour régénérer/conservé le sol chaque année) avec les "actions réalisées" (ce que la ferme met en place effectivement).

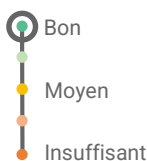
Capitaux concernés	ACTIONS PRÉVISIONNELLES	ACTIONS RÉALISÉES	ÉCART	
	Engagements associatifs / groupes / collectifs <i>Lien social, engagement, partage d'expérience.</i> Participation à des groupes/engagement collectif (compagnonnage de Fermes d'Avenir, GAB, conseil municipal), environ 10 jours par an, soit 891 €/an .	891 €/an [0 € / 891 €]		
	Dispositifs d'accessibilité au public 5 jours et 500€ de matériel par an pour favoriser un accueil de qualité, soit 945 €/an .	945 €/an [0 € / 945 €]		
	Accueil et visites de groupes <i>Lien social, engagement, partage d'expérience.</i> Selon les besoins et envies de partage, 4 jours par an est fixé comme objectif, soit 356 €/an .	356 €/an [0 € / 356 €]		
	Echanges citoyens et consommateurs Actions de vulgarisation, temps passé à expliquer leur métier, environ 5 jours par an, soit 445 €/an .	445 €/an [0 € / 445 €]		
	Travail en réseau <i>Lien social, engagement, partage d'expérience.</i> 4 jours par an, soit 356 €/an .	356 €/an [0 € / 356 €]		
Coût MOe paysan = 89 €/j (SMIC chargé) Coût MOe stagiaire = 30 €/j (indemnités stage longue durée) Coût fonctionnement tracteur = 7 €/h		Budget prévisionnel 2 993 €	Budget réalisé 2 993 €	Écart annuel total 0 €

La dette (ou le capital sociétal) de la Ferme C s'élève à **2 993 €**. Avec un niveau de remboursement de 2 993 € en 2021, on peut ainsi considérer que **la Ferme C rembourse intégralement sa dette envers la société** cette année-là, et contribue donc fortement à sa préservation.

CAPITAL PATRIMONIAL



ÉTAT DE PRÉSERVATION DU CAPITAL



ÉTAT DE LA DETTE PATRIMONIALE EN 2021



INDICATEURS DE PRÉSERVATION DU CAPITAL

Aucun indicateur d'état ou de moyen n'a pu être identifié dans nos recherches. Dans le cadre de notre méthodologie, nous n'avons pas consulté d'acteurs du territoire (élus, consommateurs, voisins, etc.). Le champ du capital patrimonial s'est donc étendu seulement aux regards des agriculteurs et de leurs actions mises en place. Avec la forte densité de SIE et la richesse en biodiversité recréée, on peut considérer que la Ferme C **préserve le patrimoine paysager**.

ACTIONS ET COÛTS DE PRÉSERVATION DU CAPITAL EN 2021

Cette partie compare "les actions prévisionnelles" (l'effort qui devrait être fourni pour régénérer/conservé le sol chaque année) avec les "actions réalisées" (ce que la ferme met en place effectivement).

Capitaux concernés	ACTIONS PRÉVISIONNELLES	ACTIONS RÉALISÉES	ÉCART
	Maintien de SIE 20 ha de prairies permanentes, 1,8 km de haies buissonnantes, 25ha d'agroforesterie intraparcélaire, 1500m ² de mares	<i>Actions déjà comptabilisée dans le Capital Biodiversité.</i>	
	Entretien des chemins Globalement 20 jours d'entretien + 2000€ graviers/an, soit 2 597 €/an.	2 597 €/an	0 € 2 597 €
	Embellissement des abords Aménagements paysagers (bandes florales, etc.), environ 20 jours par an, soit 597 €/an.	597 €/an	0 € 597 €
	Coût MOe paysan = 89 €/j (SMIC chargé) Coût MOe stagiaire = 30 €/j (indemnités stage longue durée) Coût fonctionnement tracteur = 7 €/h	Budget prévisionnel 3 195 €	Budget réalisé 3 195 € Écart annuel total 0 €

La dette (ou le capital patrimonial) de la Ferme C s'élève à 3 195 €. Avec un niveau de remboursement de 3 195 € en 2021, on peut ainsi considérer que la Ferme C **rembourse intégralement sa dette envers le patrimoine** cette année-là, et contribue donc fortement à sa préservation.

L'écosystème CARE : Première version conçue par Jacques Richard et Alexandre Rambaud en 2015, cette méthode est aujourd'hui portée par une communauté en France (scientifiques, professionnels, ONG, etc.) et fédérée par la **Chaire de recherche « Comptabilité Ecologique »** (au niveau de la recherche) et le **CERCES** (au niveau des entreprises et des ONG).

- Chaire de Comptabilité Ecologique : <https://www.chaire-comptabilite-ecologique.fr/>
- CERCES, Cercle des Experts Comptables Environnementaux et Sociaux. « Méthodologie de CARE » : <https://www.cerces.org/methodologie-care> , <https://www.cerces.org/references-care>

- Richard J., « Comptabilité et développement durable », Economica, 2012.
- Richard J. et Rambaud A., « Révolution comptable, pour une entreprise écologique et sociale », Éditions de l'atelier, 2020.
- Time to CARE (projet étudiant de Montpellier SupAgro). « Expérimenter CARE-TDL dans l'agriculture », Avril 2022.
- Josephine Liu. « La comptabilité CARE TDL, nouveau paradigme pour préserver les écosystèmes naturels et le bien commun », 01/04/2021. <https://vimeo.com/531775305>
- Philippe Guichardaz. « La comptabilité CARE-TDL au service de l'agroécologie », 16/05/2022. Horizons Publics. <https://www.horizonpublics.fr/la-comptabilite-care-tdl-au-service-de-lagroecologie>

Références sur CARE au sein de Fermes d'Avenir

- Marion Garabé. « Massifier l'application de la comptabilité socio-environnementale dans les exploitations agricoles », Mémoire de Fin d'Etudes, Juillet 2022.
- AVISE, 2017. « Valoriser son impact avec la comptabilité multi-capitax ».

Références sur IDEAv4

- Zahm F., Alonso Ugaglia A., Boureau H., Del'homme B., Barbier J.M., Gasselin P., Gafsi M., Girard S., Guichard L., Loyce C., Manneville V., Menet A., Redlingshofer B., 2019, Évaluer la durabilité des exploitations agricoles. La méthode IDEA v4, un cadre conceptuel mobilisant dimensions et propriétés de la durabilité, Cahiers Agricultures, 28, 5, <https://doi.org/10.1051/cagri/2019004>
- Zahm F., Barbier J.M., Cohen S., Boureau H., Girard S., Carayon D., Alonso Ugaglia A., Del'homme B., Gasselin P., Gafsi M., Guichard L., Loyce C., Manneville V., Redlingshofer B., 2019, IDEA4 : une méthode de diagnostic pour une évaluation clinique de la durabilité en agriculture, Revue AE&S, vol.9, n°2, pp. 39-51
- IDEA Indicateurs de Durabilité des Exploitations Agricoles : <https://methode-idea.org/>

Références sur les Paiements pou Services Environnementaux (PSE)

- Ministère de la Transition Ecologique. « Paiements pour Services Environnementaux ». <https://pse-environnement.developpement-durable.gouv.fr/>
- TRAME. « LabPSE, le laboratoire des PSE ». <https://trame.org/labspe/>

Merci à nos partenaires financiers pour avoir permis la création de cette fiche :

FONDS DE DOTATION
ROULLIER



This work is licensed under Creative Commons Attribution-ShareAlike 4.0 International CC BY-SA 4.0



To view a copy of this license, visit <https://creativecommons.org/licenses/by-sa/4.0/>

This license requires that reusers give credit to the creator. It allows reusers to distribute, remix, adapt, and build upon the material in any medium or format, even for commercial purposes. If others remix, adapt, or build upon the material, they must license the modified material under identical terms.

BY: Credit must be given to you, the creator.

SA: Adaptations must be shared under the same terms.