

# PROJET CARE / IDEA 4

## LA COMPTABILITÉ ÉLARGIE POUR DIALOGUER SUR LE TERRITOIRE

2023/2024

**CUMA**   
LA PUISSANCE DU GROUPE



# LA COMPTABILITÉ ÉCOLOGIQUE CARE/IDEA 4

## QUELS SONT LES PRINCIPES DU CADRE CARE/IDEA 4 ?

“Prendre en compte ce qui compte vraiment pour préserver ce qui est capital !”

La **Comptabilité Écologique CARE/IDEA 4** prend en compte 3 types de capitaux dans les documents comptables des organisations :

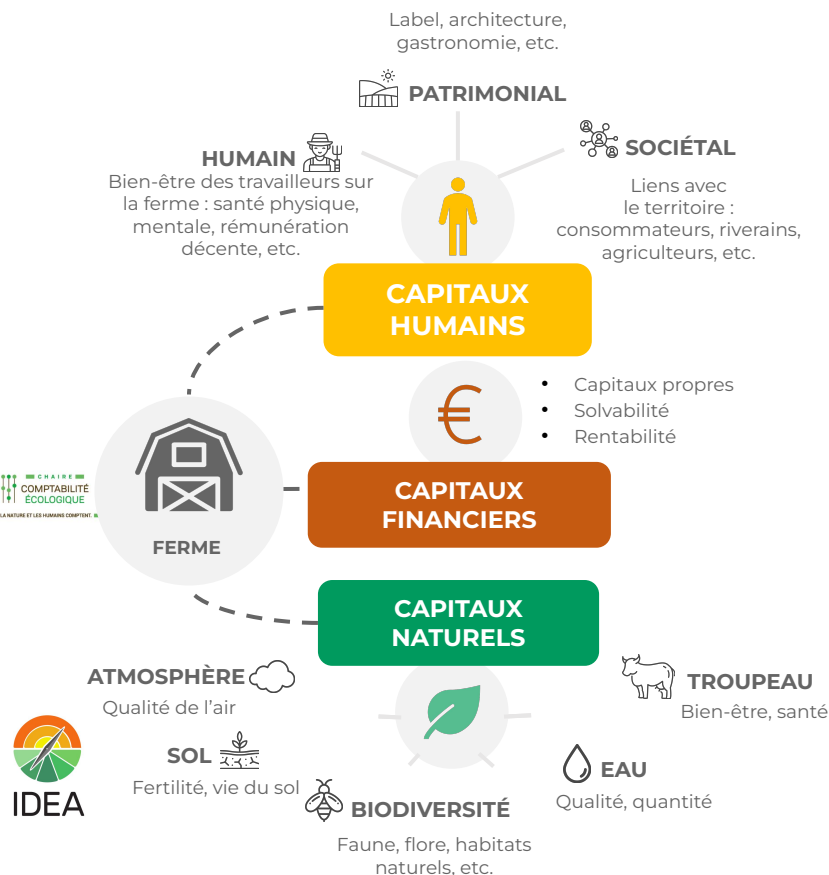
- Les **capitaux financiers** (comme en comptabilité classique)
- Les **capitaux naturels** (N)
- Et les **capitaux humains** (H)

Dans le projet CARE/IDEA 4 nous avons fait le choix d'expérimenter le couplage de deux méthodes sur dix exploitations agricoles : le modèle C.A.R.E. (Comprehensive Accounting in Respect of Ecology), et la méthode IDEA 4 (Indicateurs de Durabilité des Exploitations Agricoles, version 4).

C.A.R.E. propose d'étendre les principes comptables traditionnels du capital financier aux capitaux naturels et humains afin de comptabiliser leur dégradation, formant une dette à rembourser dans les comptes financiers des structures

professionnelles. Elle permet une vision élargie des dépendances et impacts tout en donnant une feuille de route d'amélioration globale sur le long terme.

Tandis qu'IDEA 4, est une méthode d'évaluation globale de la durabilité des exploitations agricoles. Outil libre gratuit et transparent développé par un comité scientifique. Applicable à tous les grands systèmes de production en France métropolitaine et en Europe et permet de prendre en compte la diversité des voies vers plus de durabilité.



Source @Fermes d'Avenir



### Des précisions à apporter!

Dans CARE/IDEA 4 on ne cherche pas à mettre en avant les bonnes pratiques (comme c'est le cas dans les démarches RSE), mais on cherche plutôt à **constater, suivre et rendre compte objectivement** :

- **De l'état actuel** des capitaux naturels et humains (sont-ils dégradés ou non ? Sur quelle base scientifique / technique ?) et des liens qui peuvent exister entre les activités de la ferme et ses capitaux ;
- **De l'écart entre les actions** qu'il faudrait mettre en place pour régénérer ou maintenir le bon état de préservation de ses capitaux et celles qui sont réellement mises en place chaque année sur la ferme.

## QUELS SONT LES IMPACTS ET UTILISATIONS RECHERCHÉS DE CARE/IDEA 4 ?

CARE/IDEA 4 n'est pas seulement une méthode de comptabilité "individuelle", elle se destine à être un outil multifonctions, notamment sur les territoires :

### Outils de sensibilisation

Le cadre CARE/IDEA 4 permet de sensibiliser :

- Les agriculteurs (et toute entreprise) : « **nos activités ont un impact sur la planète, il est important de le mesurer et d'en rendre compte** » ;
- Les consommateurs : le **juste prix de l'alimentation** doit inclure le coût complet de la production alimentaire, et donc les coûts des pratiques de préservation des capitaux N et H ;
- Les financeurs : les résultats d'une entreprise doivent être appréciés selon la **triple performance**, celle-ci doit préserver au-delà du capital financier ;
- Les pouvoirs publics : le **changement des modèles comptables est urgent**, et la **transition écologique a un coût** autant pour la mise en œuvre des pratiques par les entreprises que pour assurer la gouvernance de cette méthode comptable à grande échelle (coûts de suivi des indicateurs (audit), coûts liés au pilotage des actions sur les territoires, etc.).

## Cadre pour accompagner la transition écologique

CARE/IDEA 4 permet de reconnaître le caractère capital des entités naturelles à préserver - selon les limites planétaires<sup>1</sup> - et l'obligation de les préserver pour chaque partie prenante.

### Outil de suivi & visibilité

CARE/IDEA 4 permet de suivre et visibilité la préservation des capitaux naturels et humains d'une ferme à travers des documents comptables pour permettre ainsi une lecture de la triple performance des fermes (économique, humaine, et environnementale), voire une plus juste revalorisation de la valeur de la ferme au moment de la cession/acquisition (dette Naturelle et Humaine du cédant).

### Outil de pilotage des capitaux N & H

CARE/IDEA 4 permet l'intégration de ces capitaux dans la stratégie de l'exploitation agricole avec une feuille de route globale à court/moyen/long terme, de remboursement des dettes sur les capitaux, etc.

### Outil d'influence

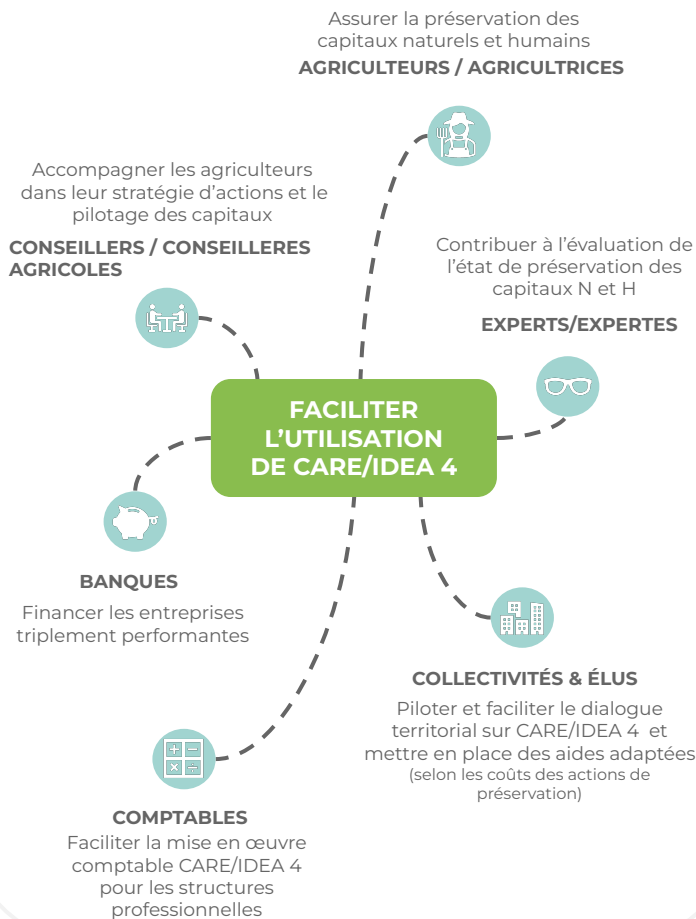
CARE/IDEA 4 permet de réfléchir aux modes d'attribution des aides et subventions (politiques publiques agricoles), notamment environnementales, basés sur le coût des pratiques réellement mises en place.

### Outil de dialogue

CARE/IDEA 4 permet de favoriser le dialogue entre les acteurs d'un territoire (ex : bassin versant) autour des biens communs : définir ce qui est capital, ce qui compte et comment le compter. Chaque acteur a son rôle à jouer pour accompagner vers des pratiques agricoles plus durables. La préservation des capitaux et le respect de leur niveau de préservation est un **enjeu démocratique** !

<sup>1</sup>**Limites planétaires** : Seuils définis par le Stockholm Resilience Centre (SRC) en 2009 au-delà desquels les équilibres naturels et conditions de vie vont devenir défavorables à l'Humanité. Il y en a 9 : le changement climatique, l'érosion de la biodiversité, la perturbation des cycles de l'azote et du phosphore, le changement d'usage des sols, le cycle de l'eau douce, l'introduction d'entités nouvelles dans la biosphère, l'acidification des océans, l'appauvrissement de la couche d'ozone et l'augmentation de la présence d'aérosols dans l'atmosphère.

## Quels rôles peuvent avoir les acteurs d'un territoire ?



## COMMENT FONCTIONNE L'APPROCHE COMPTABLE CARE/IDEA 4 ?

### 1 - OBJECTIFS DE PRÉSERVATION DES CAPITAUX À ATTEINDRE

= bons états écologiques

Définis selon :

- Les **exigences scientifiques**
- Les **besoins et réalités** des parties prenantes (agriculteur, salariés, consommateurs, etc.)  
(ex : min de haies/ha, salaire décent, taux min de MO dans les sols, etc.)

**DETTE SUR CAPITAL HUMAIN OU NATUREL**

### 2 - CE QUE JE DOIS FAIRE

= Ensemble des coûts de préservation qu'il faudrait mettre en place dans l'année N pour rembourser la dette

**BUDGET PRÉVISIONNEL en euros**

(ou budget de préservation)

### 4 - DIFFÉRENCE NÉGATIVE SUR LE BILAN COMPTABLE

= ce qu'il reste à rembourser

**REMBOURSEMENT DE LA DETTE**

### 3 - CE QUE JE FAIS RÉELLEMENT

= Ensemble des coûts des pratiques de préservation réellement mises en place en année N

**BUDGET RÉALISÉ**

**A noter** : la valeur monétaire du capital peut évoluer au fil des activités de préservation ou d'impacts sur ces capitaux. Il est nécessaire d'assurer un suivi année après année de l'évolution et de l'évaluation des capitaux, afin notamment de constater l'effet des pratiques sur ces capitaux.



# QUELLES SONT LES ÉTAPES DE MISE EN ŒUVRE DE CARE/IDEA 4 ?

La méthode retenue, issue du cadre CARE/IDEA 4, est déclinée en 5 étapes :

**Définir et identifier les capitaux naturels et humains** impactés par l'activité de la ferme et donc à préserver

1

On cherche à identifier et définir quels sont les capitaux impactés par l'activité de la ferme. Avec l'agriculteur-rice, les questions suivantes sont abordées : Qu'est-ce qui est capital et donc important de préserver autour de nous ? Quels sont les impacts générés par mon activité agricole ? Comment prévenir ces impacts, ou les compenser ? Que cherche-t-on à préserver au-delà du capital financier ? Le sol ? L'eau ? Comment définir précisément le sol ?

**Définir les niveaux de préservation de ces capitaux** à l'aide d'indicateurs d'état ou de moyen

2

On utilise des **indicateurs** (ou traducteurs) pour apprécier le **niveau de préservation des capitaux** sur la ferme par rapport à l'état de préservation exigé. Par exemple : le taux de Matières Organiques dans le sol, le linéaire de haies, le bilan carbone, etc.

 Application de l'outil de diagnostic agricole IDEA 4

*Nous avons choisi une approche de C.A.R.E. avec le **diagnostic IDEA 4**, outil d'évaluation et d'analyse de la durabilité des exploitations agricoles qui est basé sur 53 indicateurs répartis dans 3 grandes dimensions (durabilité agroécologique, durabilité socio-territoriale et durabilité économique) complété par un **diagnostic complémentaire** créé pour l'occasion renseignant plus précisément d'autres dimensions abordées par IDEA et renseignant les coûts.*

**VOIR P.6 DU DOCUMENT**

**Définir les pratiques ou actions de préservation** des capitaux qu'il faudrait mettre en place. Traduire ces pratiques en **coûts** à générer.

3

Pour passer d'une évaluation technique/biophysique d'un état de préservation des capitaux à une traduction monétaire et comptable, on établit que les **capitaux (ou la dette) correspondent à la somme des coûts des pratiques/actions qu'il faudrait mettre en œuvre pour préserver les capitaux.**

*Exemples de pratiques de préservation :*

- (capital sol) Faire un apport de fumier pour accroître ou maintenir un bon taux de MO dans le sol
- (capital biodiversité) Planter des bandes fleuries pour accroître ou maintenir la biodiversité aérienne
- (capital humain) Rémunérer décemment les agriculteurs (exploitants et salariés) pour rétribuer correctement leur force de travail.

Les « **coûts de préservation** » peuvent être d'ordre matériel, temporel (main d'œuvre : €/h ou €/j), de service (prestations), par exemple :

- Un apport de MO : coût matière + coût fonctionnement tracteur/épandeur + temps h/j d'épandage
- Une rémunération décente des travailleurs : rémunération + charges salariales/patronales

 **BUDGET PRÉVISIONNEL**

Vérifier et **suivre la mise en œuvre réelle des pratiques de préservation**. Traduire ces pratiques en **coûts** générés.

4

On comptabilise les actions de préservation effectivement réalisées dans l'année par la ferme comme un **remboursement de la dette N et H**.

- **Si les actions de préservation ne sont pas mises en place** entièrement, la ferme conserve une dette vis-à-vis du capital N et H, la différence entre budget prévisionnel et budget réalisé vient se soustraire au résultat comptable classique. La non-préservation des capitaux N et H vient dégrader le résultat comptable.
- **Si les actions sont mises en place** comme ce qui était prévu dans le budget de préservation, alors : la « Dette annuelle – Remboursement de dette annuelle = 0 », ce qui signifie que le résultat comptable classique (financier) est inchangé.

 **BUDGET RÉALISÉ**

**Intégration comptable** : établir les comptes annuels intégrés

5

Les budgets prévisionnels et réalisés sont intégrés à la balance comptable de l'année écoulée pour obtenir le compte de résultat et le bilan intégrés sous CARE/IDEA 4.

D'autres activités entraînant des coûts apparaissent également dans C.A.R.E. :

- Les coûts d'accès aux capitaux : ils comprennent les activités qui renseignent les exploitations sur l'état des capitaux naturels ou humains. Elles correspondent à la logique du taux d'intérêt sur emprunts en comptabilité classique ;
- Les coûts liés aux activités d'évitement : faisant partie de la partie financière, ces dépenses transforment le modèle d'affaire d'une organisation pour lui permettre de réduire son endettement sur capitaux naturels ou humains.

# EXPLOITATION E

BOVIN LAIT | 44,5 HA | 1 UTA | BRETAGNE

## Historique

2002

Reprise de l'exploitation derrière un tiers

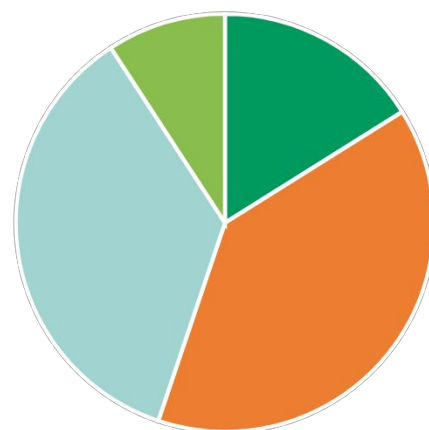
## Équipe

UTA = 1  
Dont 0,003 UTA salariés temporaires (soit 5,4h)  
+ 0,3 UTA aides familiaux (soit 540 h)

## Production

Spécialisée en élevage bovin lait,  
filière longue  
39,8 UGB  
Agriculture conventionnelle  
Système herbager

## Assolement



- Maïs ensilage
- Prairies permanentes
- Prairies temporaires
- Avoine

UTA : unité de travail annuel. 1 UTA équivaut à un temps plein (sur la base de 225 journées de travail minimum par an)

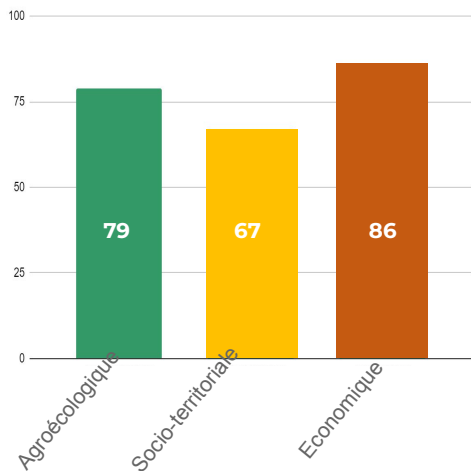
UGB : unité de gros bétail, unité de référence permettant de calculer les besoins nutritionnels de chaque type d'animal d'élevage. Par exemple, 1 UGB équivaut à un bovin de plus de 2 ans.

# RÉSULTATS GÉNÉRAUX

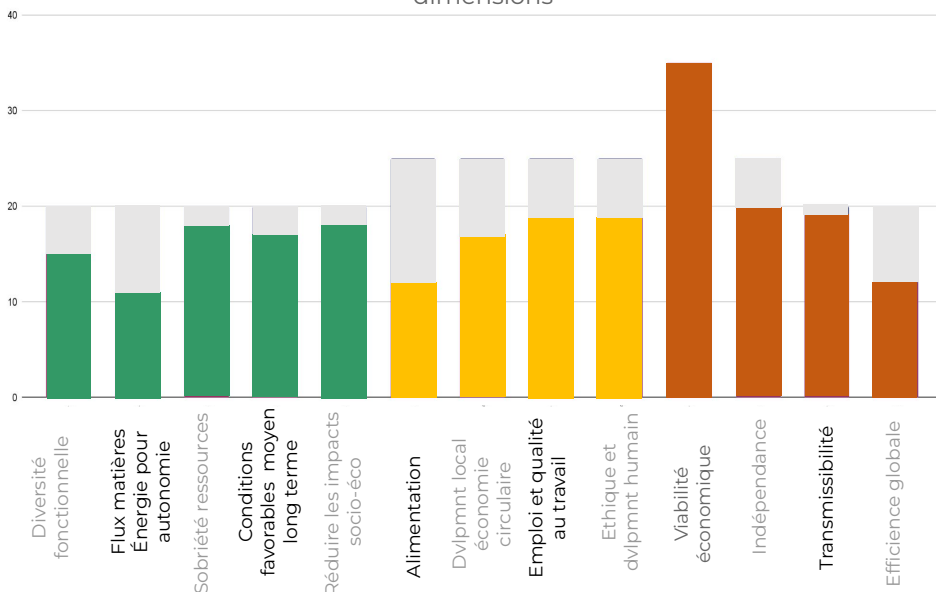
## EXPLOITATION E

### Résultats du diagnostic IDEA 4

Représentation des notes obtenues pour les 3 dimensions de la durabilité sur la ferme (note/100)



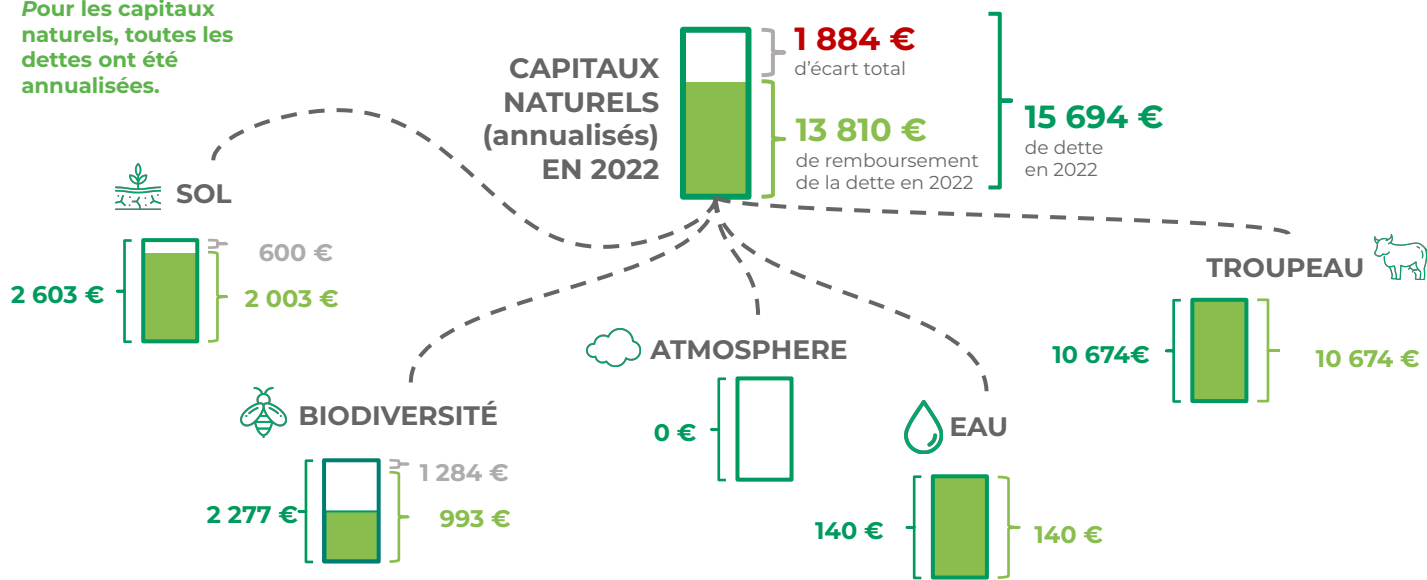
Représentation des notes obtenues pour les composantes des 3 dimensions



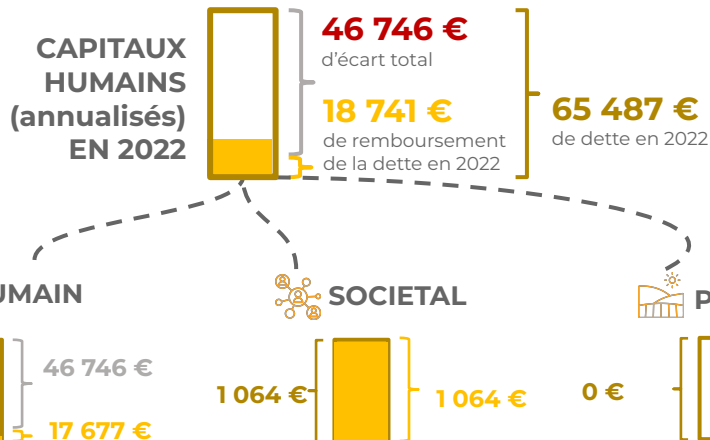
Source @IDEA 4

### Synthèse de 2022 des capitaux naturels et humains (annualisée)

Pour les capitaux naturels, toutes les dettes ont été annualisées.



la dette sur capital humain a été ici annualisée, afin de faciliter la lecture de la fiche, mais est considérée dans le bilan comme une obligation de verser un salaire décent jusqu'à la fin de la carrière (24 ans) soit 1 505 808 €



Source @Fermes d'Avenir

# DOCUMENTS COMPTABLES CARE/IDEA 4

## Compte de résultats CARE

Le **compte résultat** est un document comptable **obligatoire**. Il recense les produits et les charges générés par l'activité de l'entreprise au cours de l'exercice comptable. Il met en avant son résultat net, et permet d'apprécier l'excédent (bénéfices) ou les manquements (pertes) au niveau des ressources.

Dans les charges d'exploitation, les **charges circulantes** et les **dotations aux amortissements** des capitaux naturels et humains constatent les **consommations de ces capitaux** et donc la création de la dette.

Dans les **charges de préservation constatées**, la partie sur les capitaux naturels et humains correspond aux **dépenses réelles en trésorerie** pour l'entreprise.

Dans les produits, le **renouvellement des capitaux** correspond au remboursement de la dette (c'est la somme des coûts des actions ou pratiques réellement mises en place par la ferme en 2022).

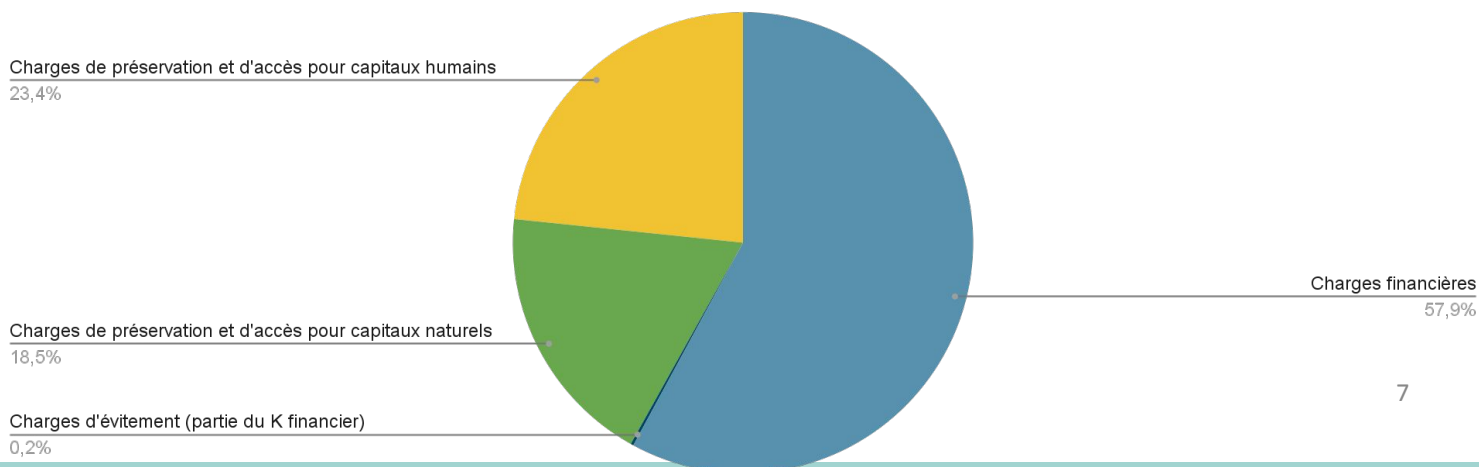
La colonne de droite permet la comparaison entre le compte de résultat de la méthode classique avec celui de la **méthode CARE/IDEA 4**, sur l'exercice comptable 2022.

La différence entre les résultats classique et CARE/IDEA4 s'explique notamment par le coût des mesures de préservation non mises en place (non réalisées, cf. la somme des écarts correspondants annuels 2022 p.9-15)

Résultat comptable initial (classique) (€)	23 968
le coût des mesures de préservation non mises en places (non réalisé) (€)	48 630 = 1884 + 46 746
Bénéfice intégré (Bénéfice CARE)(€)	-24 662

	Méthode CARE/IDEA 4 (€)	Méthode comptable classique (€)
<b>Produits d'exploitation</b>		
Chiffre d'affaires (ventes)	75 754	75 754
Production immobilisée et autoconsommée	30	30
Subventions et autres revenus	21 226	21 226
<b>Charges d'exploitation</b>		
Charges "circulantes"(p.ex. Approvisionnements/ Intrants)		
<i>Financiers</i>	30 576	63 412
<i>Naturels</i>	14 929	
<i>Humains</i>	17 881	
<i>Salaire décent restant à verser</i>	46 746	
Dotation aux amortissements / capitaux		
<i>Financiers</i>	16 138	16 138
<i>Naturels</i>	765	
<i>Humains</i>	860	
<b>Produits d'évitement (Nouveau Business Model)</b>	164	
<b>Charges d'évitement (désendettement)</b>	164	
<b>Produits de préservation des capitaux</b>		
<i>Naturels</i>	13 810	
<i>Humains</i>	18 741	
<b>Charges de préservation constatées des capitaux</b>		
<i>Naturels</i>	13 810	
<i>Humains</i>	18 741	
<b>Produits et charges d'accès aux capitaux financiers</b>	-202	-202
<b>Produits et charges d'accès aux capitaux naturels</b>	-285	
<b>Produits et charges d'accès aux capitaux humains</b>	0	
Produits et charges exceptionnels	6 710	6 710
<b>Résultat comptable</b>	-24 662	23 968

### Répartition des charges 2022



# DOCUMENTS COMPTABLES CARE/IDEA 4

## Bilan CARE

ACTIF	Brut (€)	Amortissements et provisions (à déduire) (€)	Net (€)	PASSIF	Net 2022 (€)	Début 2022 (€)
<b>Actifs financiers</b>	<b>219 808</b>	<b>157 398</b>	<b>62 411</b>	<b>Capitaux financiers</b>	<b>113 082</b>	<b>121 543</b>
Immobilisations	174 185	157 398	16 787	Capitaux propres (sans résultat ; cf. ci-dessous)	69 664	68 852
Stocks (sans actifs mixtes)	7 302	0	7 302	Dettes	43 418	52 691
Créances et disponibilités	38 322	0	38 322			
<b>Actifs naturels</b>	<b>18 754</b>	<b>15 694</b>	<b>3 060</b>	<b>Capitaux naturels</b>	<b>4 944</b>	<b>18 754</b>
Usage du sol : immobilisations	3 825	765	3 060	Capital sol : dettes LT	3 060	3 825
Usage du sol : actif circulant	1 838	1 838	0	Capital sol : <b>dettes CT</b>	<b>600</b>	1 838
Usage de la biodiversité : actif circulant	2 277	2 277	0	Capital biodiversité : <b>dettes CT</b>	<b>1 284</b>	2 277
Usage de l'eau : actif circulant	140	140	0	Capital eau : dettes CT	0	140
Usage du troupeau : actif circulant	10 674	10 674	0	Capital troupeau : dettes CT	0	10 674
Usage de l'atmosphère	0	0	0	Capital atmosphère	0	0
<b>Actifs humains</b>	<b>1 584 795</b>	<b>65 487</b>	<b>1 519 308</b>	<b>Capitaux humains</b>	<b>1 566 054</b>	<b>1 584 795</b>
Usage du patrimoine	0	0	0	Capital patrimonial	0	0
Usage du capital humain : salaires décents annuels (2022)	62 742	62 742		Capital Humain (salaires, santé, formation) : dettes LT	1 519 308	1 520 168
Usage du capital humain : salaires décents à LT (sur les 24 ans de carrière)	1 505 808	0	1 505 808	Capital Humain (salaires, santé, formation) : <b>dettes CT</b>	<b>46 746</b>	63 563
Usage du capital humain : santé, sécurité : immobilisations	14 360	860	13 500			
Usage du capital humain : santé, sécurité : actif circulant	821	821	0			
Usage du capital humain : formation	0	0	0			
Usage du capital sociétal : actif circulant	1 064	1 064	0	Capital sociétal : dettes CT	0	1 064
<b>Actifs de préservation des capitaux</b>	<b>20 248</b>	<b>1 820</b>	<b>18 428</b>	<b>Passifs de préservation des capitaux</b>	<b>0</b>	<b>0</b>
Ergonomie: Pailleuse	12 000	1 440	10 560	Dettes liées à la préservation	0	0
Codet balayeur	3 800	380	3 420	Subventions liées à la préservation	0	0
Nouvelles ressources provenant des clients	4 448	0	4 448	Obligations liées à la préservation	0	0
<b>Actifs mixtes</b>	<b>63 642</b>	<b>7 432</b>	<b>56 210</b>			
Immobilisations : Animaux cycle long	39 353	4 993	34 360			
Actifs circulants : Stock animaux	24 289	2 439	21 850	<b>Résultat CARE/IDEA 4</b>	<b>-24 662</b>	<b>18 364</b>
<b>TOTAL ACTIFS</b>	<b>1 907 248</b>	<b>247 831</b>	<b>1 659 418</b>	<b>TOTAL PASSIFS</b>	<b>1 659 418</b>	<b>1 743 456</b>

**Ratio d'endettement naturel** = Dettes naturelles / capitaux propres :

- Début 2022 : 18 754 / 87 216 = **21,5 %**
- Fin 2022 : 4 944 / 45 002 = **10,99 %**

**Ratio d'endettement humain hors dettes longs termes sur capitaux humains** = Dettes humaines / capitaux propres :

- Début 2022 : 64 627 / 87 216 = **74,1 %**
- Fin 2022 : 46 746 / 45 002 = **103,88 %**

**Rentabilité des capitaux propres (RCP)** = Résultat de l'exercice / capitaux propres :

- Avant C.A.R.E. : 23 967 / 93 630 = **25,60 %**
- Après C.A.R.E. : - 24 662 / 45 002 = **-54,8 %**

**Ratio d'autonomie financière** = capitaux propres / total du bilan

- Avant C.A.R.E. : 93 630 / 137 049 = **68,32 %**
- Après C.A.R.E. (hors dette sur capitaux humains LT) : 45 002 / 153 610 = **29,30 %**

- L'endettement du début d'année ne parvient pas à se résorber par l'activité annuelle de la ferme.  
- Pour les capitaux naturels, le mode de production et les SIE ne permettent pas le remboursement.  
- Pour les capitaux humains, l'intense mobilisation de capital humain pour l'activité sans salaire décent justifie ce ratio très important.

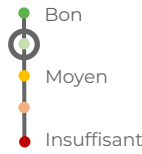
- Ce ratio RCP montre la même difficulté à générer du résultat positif compte tenu des engagements environnementaux et humains non payés.



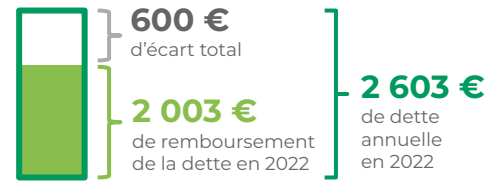
# CAPITAL SOL



## ÉTAT DE PRÉSERVATION DU CAPITAL



## ÉTAT DE LA DETTE SOL EN 2022



## INDICATEURS DE PRÉSERVATION DU CAPITAL

Cette partie cherche à définir l'état d'avancement de préservation du capital.

### INDICATEURS D'ÉTAT

- Taux de Matière Organique\*\*
- Rapport MO/Limons\*\*
- Rapport C/N\*\*
- CEC (Capacité d'Échanges Cationique) \*\*
- Quantité & diversité microbiologique \*\*
- Équilibre de la MO (% MO liée / MO stable)\*\*

\*\*Indicateurs non renseignés dans le cadre de l'étude.

### INDICATEURS DE MOYENS

<b>Intensité de travail du sol</b> Retournement une fois tous les 3 ans	Forte > 7	Moyenne 3-7	Faible < 3
<b>Diversité cultivée</b> 6 espèces cultivées	Faible < 5	Moyenne 5 à 6	Forte > 6
<b>Durée de la rotation</b> 1 retournement de prairie tous les 4 ans			4 ans
<b>IFT</b> <sup>1</sup> = 0,33	>1	Entre 0 et 1	0
<b>Taux de Couverture du sol</b> Presque 100%	Faible < 40%	Moyenne 40-80%	Fort > 80%
<b>Quantité lisier/fumier apportée sur surfaces fertilisées</b> entre 20 et 35 m <sup>3</sup> épandus/ha	Faible < 15m <sup>3</sup> /ha	Bon chargement 15-30 m <sup>3</sup> /ha	Surcharge > 30m <sup>3</sup> /ha

## ACTIONS ET COÛTS DE PRÉSERVATION DU CAPITAL EN 2022

Cette partie compare "les actions prévisionnelles" (l'effort qui devrait être fourni pour régénérer/préserver le sol chaque année) avec les "actions réalisées" (ce que la ferme met en place effectivement).

Si plusieurs capitaux sont concernés alors le coût sera pondéré

- Actions de **préservation** (prévention ou restauration) qui forment la valeur du capital sol (en en-tête)
- Actions **d'évitement** permettant de changer le business model
- Actions d'**accès au capital** permettant donc de mieux connaître l'état du capital correspondant

### CAPITAUX CONCERNÉS

### ACTIONS PRÉVISIONNELLES

### ACTIONS RÉALISÉES



Gestion des prairies diversifiées

600 €/an □ 0 €



Mélange fermier couvert d'avoine  
(montant de dotations annuelles, amorties sur 5 ans)

765 €/an □ 765 €



Apport de MO, fumiers

1 238 €/an □ 1 238 €



Diversification des cultures et prairies

613 €/an □ 613 €



Allongement des rotations, semis trèfle pur

413,33 €/an □ 0 €



Désherbage mécanique sur maïs (alternative)

385 €/an □ 0 €



Analyse de sol

244 €/an □ 0 €

Budget prévisionnel  
**4 258,33 €**

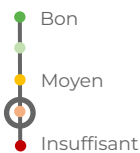
Budget réalisé  
**2 616 €**

Écart annuel total  
**1 642,33 €**

# CAPITAL BIODIVERSITÉ



## ÉTAT DE PRÉSERVATION DU CAPITAL



## ÉTAT DE LA DETTE BIODIVERSITÉ EN 2022



## INDICATEURS DE PRÉSERVATION DU CAPITAL

Cette partie cherche à définir l'état d'avancement de préservation du capital.

### INDICATEURS D'ÉTAT

% des SIE/SAU  
8,9%



Diversité des SIE<sup>1</sup>

>7 types (bandes enherbées, STH, mares, arbres isolés, arbres alignés, ripisylve, haies arborescente, bosquet)



SAU = Surface Agricole Utile

Connectivité des SIE \*\*

(20-30m de distance entre SIE)



Taille des parcelles  
0 parcelle de + de 6ha

Continuité de la ressource alimentaire \*\*

\*\*Indicateur non renseigné dans le cadre de l'étude.

### INDICATEURS DE MOYENS

Entretien des haies

Peu d'entretien (1 année sur 2, entretien tronçonneuse)

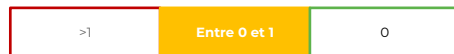


Diversité cultivée

+ 6 espèces cultivées



IFT = 0,33



Plan de Gestion Durable des Haies



Période et fréquence de fauche raisonnées



Gestion des autres SIE \*\*

## ACTIONS ET COÛTS DE PRÉSERVATION DU CAPITAL EN 2022

Cette partie compare "les actions prévisionnelles" (l'effort qui devrait être fourni pour régénérer/préserver la biodiversité chaque année) avec les "actions réalisées" (ce que la ferme met en place effectivement).

Si plusieurs capitaux sont concernés alors le coût sera pondéré

- Actions de **préservation** (prévention ou restauration) qui forment la valeur du capital biodiversité (en en-tête)
- Actions **d'évitement** permettant de changer le business model
- Actions d'**accès au capital** permettant donc de mieux connaître l'état du capital correspondant

### CAPITAUX CONCERNÉS

### ACTIONS PRÉVISIONNELLES

### ACTIONS RÉALISÉES



Entretien des SIE<sup>1</sup>

409 €/an } 409 €



Gestion des prairies diversifiées

600 €/an } 0 €



Fauche tardive des friches

584 €/an } 584 €



Augmentation des SIE<sup>1</sup> pour atteindre au moins 10%

417 €/an } 0 €



Installation d'habitacles à insectes

267 €/an } 0 €



Pratiques de diminution des insecticides (coût d'évitement)

530 €/an } 0 €

Budget prévisionnel  
**2 807 €**

Budget réalisé  
**993 €**

Écart annuel total  
**1 814 €**

<sup>1</sup>-SIE: Surface d'Intérêt Écologique, surface sur ou adjacentes à des parcelles de culture permettant de favoriser la biodiversité. Ces surfaces peuvent prendre différentes formes : jachères, haies, arbres isolés ou alignés, espèces fixant l'azote, ... qui rentrent dans le cadre des subventions de la [Politique Agricole Commune](#).

# CAPITAL ATMOSPHÈRE



## ÉTAT DE LA DETTE ATMOSPHÈRE EN 2022



0 €  
de remboursement  
de la dette en 2022

## INDICATEURS DE PRÉSERVATION DU CAPITAL

Cette partie cherche à définir l'état d'avancement de préservation du capital.

### INDICATEURS D'ÉTAT

Le Capital Atmosphère, autrement appelé Air ou Climat, est un capital sur lequel nous disposons de peu d'outils d'appréciation de l'état de préservation. Ce sont essentiellement des indicateurs de moyens qui nous donnent une idée de la consommation d'énergie et des émissions/stockages de GES sur la ferme.

### INDICATEURS DE MOYENS

#### Bilan de GES brut

= 164,08 T eq CO<sub>2</sub>/an  
= 3,69 T eq CO<sub>2</sub>/ha/an



#### Bilan de GES net (avec stockage)

= 116,86 T eq CO<sub>2</sub>/an  
= 2,63 T eq CO<sub>2</sub>/ha/an



#### Émission Polluante des Engins/ha = 5,48



#### Consommation nette en énergie = 344,67 EQF/ha



IFT = 0,33



#### Nb de passages d'engins émetteurs de particules sur culture principale \*\*

\*\*Indicateurs non renseignés dans le cadre de l'étude.

## ACTIONS ET COÛTS DE PRÉSERVATION DU CAPITAL EN 2022

Cette partie compare "les actions prévisionnelles" (l'effort qui devrait être fourni pour régénérer/préserver la biodiversité chaque année) avec les "actions réalisées" (ce que la ferme met en place effectivement).



Actions de **préservation** (prévention ou restauration) qui forment la valeur du capital biodiversité (en en-tête)



Actions **d'évitement** permettant de changer le business model



Actions d'**accès au capital** permettant donc de mieux connaître l'état du capital correspondant

### ACTIONS PRÉVISIONNELLES

### ACTIONS RÉALISÉES

Aucune action de préservation du capital Atmosphère n'a été identifiée dans l'étude.

Budget prévisionnel  
0 €

Budget réalisé  
0 €

Écart annuel total  
0 €

# CAPITAL EAU



### INDICATEURS DE PRÉSERVATION DU CAPITAL

Cette partie cherche à définir l'état d'avancement de préservation du capital.

#### INDICATEURS D'ÉTAT

Nous disposons de peu d'outils d'appréciation de l'état de préservation du Capital Eau, notamment sur la question de la qualité. Des données sur la qualité de l'eau existent et sont disponibles au niveau des syndicats de bassin versant généralement mais sont collectées souvent à échelle du territoire et non pas à échelle de la ferme. Il est difficile de pouvoir mesurer précisément l'impact des pratiques sur la qualité de l'eau (ex : niveaux de pollutions).  
Ce sont essentiellement des indicateurs de moyens qui nous donnent une idée de la consommation en eau et de la qualité de l'eau en sortie de la ferme.

#### INDICATEURS DE MOYENS

<b>Quantité d'eau (m3) prélevées / sensibilité de la ressource</b> 1100 m3/an	Fort > 10 000 m3	Moyenne 200-10 000 m3	Faible < 200 m3
<b>IFT = 0,33</b>	>1	Entre 0 et 1	0
<b>Taux de couverture du sol à l'échelle de la rotation</b> Presque 100%	Faible < 40%	Moyenne 40-80%	Fort > 80%
<b>Chargement (UGB/ha)</b> 0,89 UGB/ha	Fort >2	Moyenne 1-2	Faible < 1
<b>Bilan azote net</b> 21 kg N/ha SAU	Fort impact > 50 kg N/ha SAU	Impact moyen 20-50 kg N/ha SAU	Faible impact < 20 kg N/ha SAU
<b>Capacité des SIE à limiter le risque érosif et de pollution</b> **			
<b>Travail du sol et risque érosif</b> **	**Indicateurs non renseignés dans le cadre de l'étude.		

### ACTIONS ET COÛTS DE PRÉSERVATION DU CAPITAL EN 2022

Cette partie compare "les actions prévisionnelles" (l'effort qui devrait être fourni pour régénérer/préserver la biodiversité chaque année) avec les "actions réalisées" (ce que la ferme met en place effectivement).

Si plusieurs capitaux sont concernés alors le coût sera pondéré

- Actions de **préservation** (prévention ou restauration) qui forment la valeur du capital biodiversité (en en-tête)
- Actions **d'évitement** permettant de changer le business model
- Actions d'**accès au capital** permettant donc de mieux connaître l'état du capital correspondant

#### CAPITAUX CONCERNÉS

#### ACTIONS PRÉVISIONNELLES

#### ACTIONS RÉALISÉES

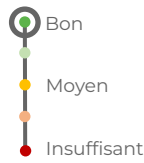
	Gestion des filtres effluents, paille et roseaux	140 €/an	140 €
	Renouvellement du compteur (coût d'évitement)	12 €/an	12 €
	Analyses d'eau	35 €/an	35 €
	Contrôle de la machine à traire	250 €/an	250 €

Budget prévisionnel	Budget réalisé	Écart annuel total
<b>437 €</b>	<b>437 €</b>	<b>0 €</b>

# CAPITAL TROUPEAU



## ÉTAT DE PRÉSERVATION DU CAPITAL



## ÉTAT DE LA DETTE TROUPEAU EN 2022



10 674 €  
de remboursement  
de la dette en 2022

10 674 €  
de dette  
annuelle  
en 2022

## INDICATEURS DE PRÉSERVATION DU CAPITAL

Cette partie cherche à définir l'état d'avancement de préservation du capital.

### INDICATEURS D'ÉTAT

<b>Syndrôme de la vache couchée</b>	Présence	Absence	
<b>Dystocie dans le troupeau (naissance nécessitant intervention extérieure)</b> 2,5% (1 sur les 12 mois)	> 5% des naissances	=/< 5% des naissances	
<b>Coupe des queues</b>	Présence	Absence	
<b>Nombre de morts "incontrôlés" sur 12 mois</b> 0 mort hors vêlages	Fort > 6% de l'UGB	Moyenne 4-6% de l'UGB	Faible =< 3% de l'UGB

### INDICATEURS DE MOYENS

<b>Auto-évaluation du socle de base de la condition animale (IDEA4)</b>	Faible < 2	Moyenne 2-3	Bonne 4
<b>Pratiques réhabilitatrices (IDEA4)</b>	Présence	Absence	
<b>Durée de la présence en pâturage</b> 9/12	Faible < 6/12	Moyenne 6-7/12	Bonne >7/12
<b>Type de stabulation</b>	Entravée	Libre	
<b>Nombre de traitement annuel / vache</b> Traitement antibio cas par cas	Fort > 5	Moyenne 3-4	Faible <2 / an

## ACTIONS ET COÛTS DE PRÉSERVATION DU CAPITAL EN 2022

Cette partie compare "les actions prévisionnelles" (l'effort qui devrait être fourni pour régénérer/préserver le troupeau chaque année) avec les "actions réalisées" (ce que la ferme met en place effectivement).

Si plusieurs capitaux sont concernés alors le coût sera pondéré



Actions de **préservation** (prévention ou restauration) qui forment la valeur du capital troupeau (en en-tête)



Actions **d'évitement** permettant de changer le business model



Actions d'**accès au capital** permettant donc de mieux connaître l'état du capital correspondant

### CAPITAUX CONCERNÉS

### ACTIONS PRÉVISIONNELLES

### ACTIONS RÉALISÉES



Gestion du pâturage tournant : enveloppe matériel et temps passé annuellement

10 242 €/an [ ] 10 242 €



Inséminations : paillettes taureaux sans cornes

232 €/an [ ] 232 €



Médecines alternatives, huiles essentielles

200 €/an [ ] 200 €

Budget prévisionnel  
**10 674€**

Budget réalisé  
**10 674€**

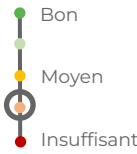
Écart annuel total  
**0 €**



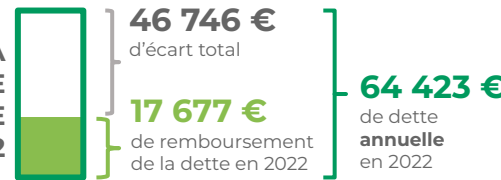
# CAPITAL HUMAIN



## ÉTAT DE PRÉSERVATION DU CAPITAL



## ÉTAT DE LA DETTE HUMAINE EN 2022



## INDICATEURS DE PRÉSERVATION DU CAPITAL

Cette partie cherche à définir l'état d'avancement de préservation du capital.

### INDICATEURS D'ÉTAT

Niveau de satisfaction de la qualité de vie : 4



Niveau de satisfaction et plaisir au travail : 2



Niveau de pénibilité : -1



Salaire versé correspondant au salaire visé : 1 333 euros mensuels



### INDICATEURS DE MOYENS

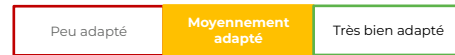
Nb de semaines surchargées /an : 2



Organisation du travail permettant les week-ends / vacances :



Adaptation de l'outil de travail pour ergonomie des associés/salariés :



Salaire décent base Idele (2 SMICS mensuel) : 1 333 euros mensuels



Afin d'enrichir l'expérience et la compréhension des modèles d'affaire et organisationnel des fermes, des diagnostics complémentaires ont permis d'obtenir des éléments additionnels. Pour le capital humain, l'objectif est de développer le dialogue afin d'identifier des axes d'amélioration ou des pratiques déjà mises en place. Étant donné que ces dernières sont purement qualitatives et ne sont pas annexées à des seuils techniquement ou scientifiquement validés, nous ne les indiquons pas dans cette fiche.

## ACTIONS ET COÛTS DE PRÉSERVATION DU CAPITAL EN 2022

Cette partie compare "les actions prévisionnelles" (l'effort qui devrait être fourni pour régénérer/préserver le capital humain chaque année) avec les "actions réalisées" (ce que la ferme met en place effectivement).

Si plusieurs capitaux sont concernés alors le coût sera pondéré



Actions de **préservation** (prévention ou restauration) qui forment la valeur du capital humain (en en-tête)



Actions **d'évitement** permettant de changer le business model



Actions **d'accès au capital** permettant donc de mieux connaître l'état du capital correspondant

### CAPITAUX CONCERNÉS

### ACTIONS PRÉVISIONNELLES

### ACTIONS RÉALISÉES



Rémunération idéale : salaire restant à verser



Rémunération idéale : partie du salaire décent déjà versé



Aide familiale



Ergonomie : achat de pailleuse (acheté en 2019) (montant annuel, amorti sur 25 ans)



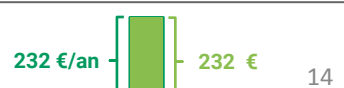
Ergonomie : achat godet balayeur (acheté en 2021) (montant annuel, amorti sur 10 ans)



Temps de réunion d'équipe



Inséminations : paillettes de taureaux sans corne pour éviter l'écornage des veaux.



Budget prévisionnel  
**64 423 €**

Budget réalisé  
**17 677 €**

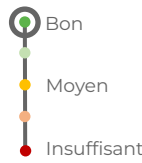
Écart annuel total  
**46 746 €**

Design élaboré par @Fermes d'Avenir

# CAPITAL SOCIÉTAL



## ÉTAT DE PRÉSERVATION DU CAPITAL



## ÉTAT DE LA DETTE SOCIÉTALE EN 2022



**1 064 €**  
de remboursement de la dette en 2022

**1 064 €**  
de dette annuelle en 2022

## INDICATEURS DE PRÉSERVATION DU CAPITAL

*Cette partie cherche à définir l'état d'avancement de préservation du capital.*

### INDICATEURS D'ÉTAT

### INDICATEURS DE MOYENS

Aucun indicateur d'état ou de moyen n'a pu être identifié dans nos recherches.

Le capital sociétal a donc fait l'objet d'un traitement différencié entre chaque ferme de l'expérimentation, chaque agriculteur ayant défini lui-même son niveau d'exigence par rapport à la société, ainsi que l'état du capital de lien sociétal qu'il entretient avec son territoire ou sa profession.

Afin d'enrichir l'expérience et la compréhension des modèles d'affaire et organisationnel des fermes, des diagnostics complémentaires ont permis d'obtenir des éléments additionnels. Pour le capital sociétal, l'objectif est de développer le dialogue afin d'identifier des axes d'amélioration ou des pratiques déjà mises en place. Étant donné que ces dernières sont purement qualitatives et ne sont pas annexées à des seuils techniquement ou scientifiquement validés, nous ne les indiquons pas dans cette fiche.

La préservation du lien avec la société peut également se définir par la consultation des parties prenantes de la ferme : les voisins, la mairie, les autres agriculteurs du territoire, afin de définir collectivement le niveau d'exigence et les composantes d'un capital sociétal.

## ACTIONS ET COÛTS DE PRÉSERVATION DU CAPITAL EN 2022

Cette partie compare "les actions prévisionnelles" (l'effort qui devrait être fourni pour régénérer/préserver le capital sociétal chaque année) avec les "actions réalisées" (ce que la ferme met en place effectivement).



Actions de **préservation** (prévention ou restauration) qui forment la valeur du capital sociétal (en en-tête)



Actions **d'évitement** permettant de changer le business model



Actions **d'accès au capital** permettant donc de mieux connaître l'état du capital correspondant

Si plusieurs capitaux sont concernés alors le coût sera pondéré

### CAPITAUX CONCERNÉS

### ACTIONS PRÉVISIONNELLES

### ACTIONS RÉALISÉES



Engagements Adage

526 €/an 526 €



Accueil groupe agriculteurs

70 €/an 70 €



Entraide agriculteurs

421 €/an 421 €



Réunion de fermage à la commune

47 €/an 47 €

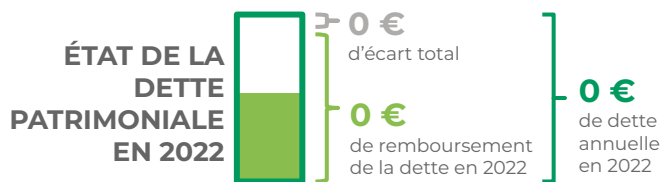
Budget prévisionnel  
**1 064 €**

Budget réalisé  
**1 064 €**

Écart annuel total  
**0 €**

15

# CAPITAL PATRIMONIAL



## INDICATEURS DE PRÉSERVATION DU CAPITAL

*Cette partie cherche à définir l'état d'avancement de préservation du capital.*

### INDICATEURS D'ÉTAT

### INDICATEURS DE MOYENS

Aucun indicateur d'état ou de moyen n'a pu être identifié dans nos recherches.

Le capital sociétal a donc fait l'objet d'un traitement différencié entre chaque ferme de l'expérimentation, chaque agriculteur ayant défini lui-même son niveau d'exigence par rapport à la société, ainsi que l'état du capital de lien sociétal qu'il entretient avec son territoire ou sa profession.

Afin d'enrichir l'expérience et la compréhension des modèles d'affaire et organisationnel des fermes, des diagnostics complémentaires ont permis d'obtenir des éléments additionnels. Pour le capital sociétal, l'objectif est de développer le dialogue afin d'identifier des axes d'amélioration ou des pratiques déjà mises en place. Étant donné que ces dernières sont purement qualitatives et ne sont pas annexées à des seuils techniquement ou scientifiquement validés, nous ne les indiquons pas dans cette fiche.

La préservation du lien avec la société peut également se définir par la consultation des parties prenantes de la ferme : les voisins, la mairie, les autres agriculteurs du territoire afin de définir collectivement le niveau d'exigence et les composantes d'un capital sociétal.

## ACTIONS ET COÛTS DE PRÉSERVATION DU CAPITAL EN 2022

*Cette partie compare "les actions prévisionnelles" (l'effort qui devrait être fourni pour régénérer/conserver le sol chaque année) avec les "actions réalisées" (ce que la ferme met en place effectivement).*

### ACTIONS PRÉVISIONNELLES

### ACTIONS RÉALISÉES

Aucune action à direction du capital patrimoine n'a été identifiée.

Budget prévisionnel  
0 €

Budget réalisé  
0 €

Écart annuel total  
0 €

# RESSOURCES BIBLIOGRAPHIQUES

## LIENS UTILES

### Sources non exhaustives pour le projet CARE/IDEA 4 :

- Chaire de Comptabilité Ecologique : <https://www.chaire-comptabilite-ecologique.fr/>
- CERCES, Cercle des Experts Comptables Environnementaux et Sociaux. « Méthodologie de CARE/IDEA 4 » : <https://www.cerces.org/methodologie-CARE/IDEA4>, <https://www.cerces.org/references-CARE/IDEA4>
- Méthode IDEA : <https://methode-idea.org/>
- Richard J., « Comptabilité et développement durable », Economica, 2012.
- Richard J. et Rambaud A., « Révolution comptable, pour une entreprise écologique et sociale », Éditions de l'atelier, 2020.
- Rambaud A., "CARE : repenser la comptabilité sur des bases écologiques", L'économie Politique, 2022/1 (n°93), p.34-49.
- Naro G. et Rambaud A., "Pour une refondation des pratiques et théories comptables: vers une exigence de soutenabilité forte", Comptabilité Contrôle Audit, 2023/4 (29), p.7-17.
- Disse E. et Aggeri F., "Accompagner la transition des exploitations agricoles par la comptabilité socio-environnementale : le cas d'un réseau national de centres de gestion" Communication dans un congrès du Centre de Gestion Scientifique, 2023
- Rambaud A., "Comptabilité & Théorie de valeur. Pour une autre vision de l'écologisation de l'économie", Regards croisés sur l'économie, 2023
- Time to CARE/IDEA 4 (projet étudiant de Montpellier SupAgro). « Expérimenter CARE/IDEA 4-TDL dans l'agriculture », Avril 2022.
- Josephine Liu. « La comptabilité CARE/IDEA 4 TDL, nouveau paradigme pour préserver les écosystèmes naturels et le bien commun », 01/04/2021. <https://vimeo.com/531775305>
- Philippe Guichardaz. « La comptabilité CARE/IDEA 4-TDL au service de l'agroécologie », 16/05/2022. Horizons Publics. <https://www.horizonspublics.fr/la-comptabilite-CARE/IDEA4-tdl-au-service-de-lagroecologie>
- Marion Garabé. « Massifier l'application de la comptabilité socio-environnementale dans les exploitations agricoles », Mémoire de Fin d'Etudes, Juillet 2022.
- AVISE, 2017. « Valoriser son impact avec la comptabilité multi-capitaux ».
- Fermes d'Avenir sur la comptabilité socio-environnementale <https://fermesdavenir.org/soutiller-pour-agroecologie/comptabilite-socio-environnementale>
- Zahm F., Alonso Ugaglia A., Boureau H., Del'homme B., Barbier J.M., Gasselin P., Gafsi M., Girard S., Guichard L., Loyce C., Manneville V., Menet A., Redlingshofer B., 2019, Évaluer la durabilité des exploitations agricoles. La méthode IDEA v4, un cadre conceptuel mobilisant dimensions et propriétés de la durabilité, Cahiers Agricoles, 28, 5, <https://doi.org/10.1051/cagri/2019004>
- Zahm F., Barbier J.M., Cohen S., Boureau H., Girard S., Carayon D., Alonso Ugaglia A., Del'homme B., Gasselin P., Gafsi M., Guichard L., Loyce C., Manneville V., Redlingshofer B., 2019, IDEA4 : une méthode de diagnostic pour une évaluation clinique de la durabilité en agriculture, Revue AE&S, vol.9, n°2, pp. 39-51
- IDEA Indicateurs de Durabilité des Exploitations Agricoles : <https://methode-idea.org/>
- Ministère de la Transition Ecologique. « Paiements pour Services Environnementaux ». <https://pse-environnement.developpement-durable.gouv.fr/>
- TRAME. « LabPSE, le laboratoire des PSE ». <https://trame.org/labspe/>

### Sources complémentaires pour le chiffrage des capitaux, et leurs définitions dans le projet :

- Maroto Molina F. et al., "Welfare Quality® for dairy cows: towards a sensor-based assessment" Cambridge University Press, 2020
- Bastien D., "Vaches de réforme en France : un âge à l'abattage très variable selon la race et le bassin de production", 2001.
- Webster E. et al., "Un outil de diagnostic et d'action pour la réalisation du travail décent", 2015
- Deranty JP. et Mac Millan C., "Qu'est-ce qu'un « travail décent » ? Propositions pour élargir la campagne de l'Oit pour le travail décent à partir de la psychodynamique", 2013.
- Direction régionale de l'alimentation, de l'agriculture et de la forêt de Bretagne, Service régional de l'agri-environnement, de la forêt et du bois, "diagnostic agro-écologique de la région Bretagne", 2023
- Afac-Agroforesterie, "Référentiel Label Haie, Gestion", 2020
- Afac-Agroforesterie, "Guide de préconisations de gestion durable des haies", 2018
- GRI Standards - 13, 303, 304, 306
- Cahier des charges du Label FNAB, [https://www.fnab.org/wp-content/uploads/2024/01/Label-Fnab\\_CdC-fermes-VF-Janv.-24.pdf](https://www.fnab.org/wp-content/uploads/2024/01/Label-Fnab_CdC-fermes-VF-Janv.-24.pdf)
- Lavoisy P. et Guigou J. pour l'association Noé, "Indicateurs de biodiversité pour les filières agroalimentaires", 2022. <https://noe.org/media/missions/noe-indicbiodivagri-seuilsetrefs-def-compressse.pdf>
- Terre de Lien, "Humus, Diagnostic participatif des sols", 2018, <https://ressources.terredeliens.org/les-ressources/notice-d-utilisation-du-diagnostic-humus-2>
- Charles Souillot pour AgroLeague, "L'importance du ratio MO/Argile", 2022 <https://www.agro-league.com/blog/limportance-du-ratio-mo-argile>
- Observatoire de la formation des prix et des marges des produits alimentaires, 2023 <https://observatoire-prixmarges.franceagrimer.fr/>
- INSEE, Salaire minimum Interprofessionnel de Croissance (SMIC), 2022.
- Eilyps, "Résultats technico-économiques de Campagne laitière 2018-2019", 2019
- Eilyps, "Clarifier sa stratégie de renouvellement, c'est payant", 2022
- AfiVaq "Diagnostic filière nationale".
- Nature et Progrès, "Cahier des charges Bovins-Equins", 2017, <https://natureetprogres.org/?Mention>
- RMT élevage, "Guide des Bonnes Pratiques Environnementales d'Élevage", 2020.
- Entretiens avec le Gretia Bretagne et consultation de leurs bases de données biodiversité sur le territoire l'étude comprenant Maen Roch, Montfort-sur-Meu, Betton, Livré-sur-Changeon et Corps Nuds. Etude sur 823 données, classement sur les espèces à enjeux : protection, listes rouges, listes d'espèces déterminantes ZNIEFF.
- Entretiens FNAB sur des indicateurs biodiversité.
- Indicateurs retenus lors de réunions participatives multi-acteurs du 2 et 30 mars 2023
- Fermes d'Avenir, référentiel propres (Syrphys et Icosystem).
- Entretiens avec le CerFrance Brocéliande sur les coûts de pratiques agricoles.
- Consultation des données présentes sur le site Prim'Holstein France. 2022 <https://primholstein.com/>
- Consultation des données de l'Institut de l'élevage Idele. <https://idele.fr/>
- Consultation des fiches de l'Institut Arvalis
- Consultation des indicateurs produit par le Bureau International du Travail et de l'Organisation Internationale du Travail sur le travail décent.

# COORDINATION ET FINANCEMENT



Pour toutes questions vous adressez à [laetitia.leger@cuma.fr](mailto:laetitia.leger@cuma.fr)

# PARTENAIRES TECHNIQUES ET SCIENTIFIQUES DU PROJET



Centre d'Écodéveloppement  
de Villarceaux



ETTIS



La mise en page pédagogique et synthétique de la méthode et des résultats comptables CARE sont repris des fiches de résultats d'expérimentations élaborées par Fermes d'Avenir.