

LE PROJET SÉSAME

Territoire pionnier de la transition agricole et alimentaire

L'agglomération de Cœur d'Essonne (91) a pour objectif de devenir un territoire pionnier de la transition, de la graine à l'assiette, avec : une alimentation biologique créatrice d'emplois, produite localement, accessible à tous, respectueuse des ressources naturelles, des agriculteurs et de leur avenir.

? IDENTITÉ DU PROJET

- **Nom du client**
Agglomération Cœur d'Essonne
- **Type de client**
Collectivité publique
- **Type de mission**
Projet de territoire
- **Dates de la mission**
Novembre 2018 – toujours en cours
- **Budget**
400 000€ d'études, 75 M€ de projets sur 10 ans



CHIFFRES CLEFS

- 200 000 habitants
- 21 communes
- 30 partenaires mobilisés
- 10% des besoins du territoire en bio local
- 50% des cantines en bio local
- 100 fermes à créer et accompagner
- 1 usine de transformation
- 1 outil numérique
- 1 fonds de financement local

LE BESOIN

- **Contexte** : Une dynamique déjà présente au sein de la collectivité sur le bio et l'agroécologie, la Ferme de l'Envol déjà en projet sur la Base Aérienne 2017.
- **Idée** : Concevoir un projet entrepreneurial sur tout le territoire, sur les enjeux agricoles et alimentaires.
- **Objectif** : Obtenir des financements privés et publics, via la Banque des Territoires dans le cadre de l'appel à projets du Plan d'Investissement d'Avenir, pour mettre en œuvre la stratégie territoriale.



L'EXPERTISE DE FERMES D'AVENIR

- **Co-pilotage du projet et mise en réseau d'acteurs** : mobilisation d'acteurs privés, publics, associatifs, et de bureaux d'étude spécialisés, pour co-construire le projet.
- **Propositions d'actions sur le volet agricole** notamment alliant formations et numérique.

LE PROJET SÉSAME



MISSION RÉALISÉE ET RÉSULTATS

• SESAME lauréat national de la Caisse des Dépôts:

Parmi 120 dossiers déposés par les territoires, Cœur d'Essonne est l'un des 26 lauréats, au terme de 18 mois de conception d'une stratégie territoriale, basée sur des analyses techniques, et mobilisant des entrepreneurs, des associations et des acteurs publics.

• 18 actions modélisées, du champ à l'assiette :

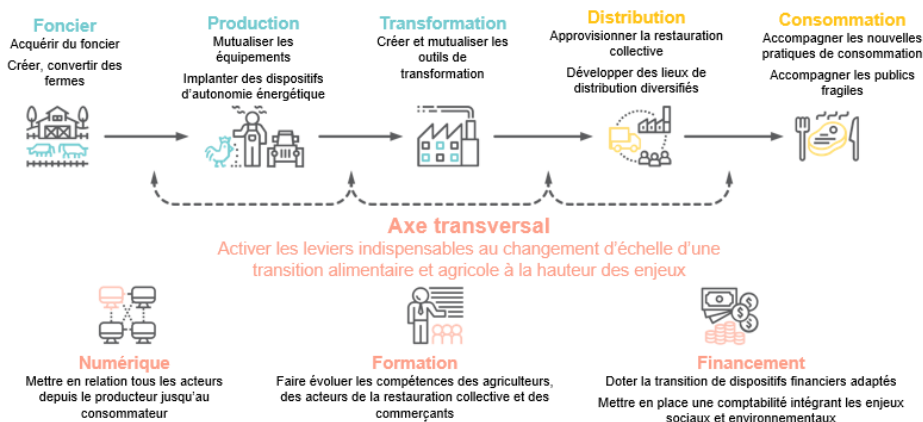
Axe 1

Amorcer et soutenir la transition des pratiques agricoles vers des modèles durables et des organisations sociales optimisées

Du champ à l'assiette

Axe 2

Accompagner le changement de pratiques alimentaires pour tous



Chiffrages et modèles économiques

Le projet global est chiffré à **75 M€ sur 10 ans**. La Caisse des Dépôts et la Banque des Territoires prévoient d'investir 20 M€ dans le foncier, les outils de production, transformation et numérique (projets matures de 2021 à 2023), et accordent 6 M€ de subventions aux actions de recherche, formation, animations et innovations.

Le fonds de financement local permettra d'accompagner les projets à maturité à partir de 2023.

CONCLUSION DE FERMES D'AVENIR ET CONDITIONS DE RÉPLICABILITÉ

Pour lancer un projet similaire, les facteurs clés de succès à rassembler sont :

- Une collectivité engagée qui décroïssonne les services et motrice pour des partenariats privés et associatifs
- Une équipe projet soudée et persévérante

Ce qui était unique dans cette mission :

Un partenariat de confiance entre Fermes d'Avenir, Auxilia, l'agglomération et les entrepreneurs du territoire.

Budget à prévoir :

50 à 200K€ selon les expertises techniques nécessaires et le niveau d'ambition du projet